

MARULA PLATINUM (PTY) LTD

TLHAMO YA MELETE YE MEBEDI YA MOEPO YA TLALELETŠO, MPSHAFATŠO LE DIPHETOGO TŠA DIDIRIŠWA TŠE DI AMEGAGO TŠA PONAGALO YA DIDIRIŠWA MOEPONG WA MARULA PLATINUM (PTY) LTD POLASENG YA CLAPHAM, WINNARSHOEK LE DRIEKOP (PROFENSENG YA LIMPOPO)

Pherekong 2021

MATSENO

Moepo wa Marula Platinum Pty Ltd (Marula) o tšweletša pholathinamo Seleteng sa Sekhukhune sa Profense ya Limpopo, wona o thomile go šoma go tloga ka 2001. Moepo o šomiša Pego ya Lenaneo la Taolo ya tša Tikologo yeo e dumeletšwego (EMPr) (e dumeletšwe ka Manthole 2001) le diphešo tša ka morago tša Projeke ye e šišintšwego ya Merensky (e dumeletšwe ka 2008) gammogo le dilaesense tše pedi tša moepo (tše di akaretšago bobedi bja Sehlopha sa Godimo sa 2 (UG2) le makala a Merensky a leswika la dimenerale tikologong ye e dumeletšwego ya go rafa dimenerale) tše di filwego ka ngwaga wa 2003 go ya ka Molao 50 wa 1991, wa Dimenerale wa kgale. Marula e filwe tumelelo ye mpsha ya ditokelo tša go rafa dimenerale.

Moepo wo o šomago gabjale o na le melete ye mebedi (Clapham le Driekop) yeo e amanago le dilahlwa tša maswika (WRD) moleteng wa Clapham, feme ya dimenerale ya UG2, lefelo la bobolokelo bja mašaledi (TSF), lefelo la go hlotla dimenerale le dilahlwa (DMS) (le dumeletšwe eupša ga se ešo le thome go šoma), TSF ye mpsha (ye e lego gore e a agwa ka se sebaka), didirišwa tša taolo ya meetse le ditirelo tša thekgo tše di amegago. Moepo o tlo tšea lebaka la mengwaga ye 40, gomme ga bjale o šaletše ke lebaka la mengwaga ye e ka bago ye 21.

Gabjale Marula e šišinya tlhamo ya didirišwa tša tlaleletšo lefelong leo e nago le tokelo ya go rafa gona (lebelela Seswantšho 1). Didirišwa tše di šišinywago di akaretša:

- Go aga melete ya moepo ya go tsentšha moya. Moete o tee wa go tsentšha moya o tla hwetšagala polaseng ya Winnarshoek 250KT, gomme wo mongwe o tla hwetšagala polaseng ya Clapham 118KT. Melete yeo ya moepo e tlo ba le didirišwa tša setšidifatsi le didirišwa tša go fodiša moya wo montši;
- Diphetogo tša didirišwa tša go thekga moleteng ya moepo ya go tsentšha moya ye e lego gona ebile e dumeletšwego;
- Tlhabollo ya diphaepe tša meetse le dithapo tša mohlagase go netefatša gore melete ya moepo ya go tsentšha moya e šoma gabotse;
- Go ba gona ga ditšweletšwa tša tlaleletšo tša phahlo; le
- Phethagatšo ya magato a go thuša ka taolo ya tšhepedišo ya ditšhila tša TSF.

LENANEO LA TUMELELO YA TŠA TIKOLOGO

Malebana le morero wa projeke ye, lenaneo la tumelelo ya tša tikologo le le kopantšwego le tla phethagatšwa ebile le tla latela dinyakwa tše di latelago:

- Molawana 31 (lenaneo la diphešo tše di tšeneletšwego) o akaretša diphešo tše di dumeletšwego go ya ka Melawana ya Tekolo ya Kamo ya tša Tikologo (EIA) (Tsebišo ya Mmušo ya Melawana (GNR) 982 ya 2014), yeo e fetošitšwego (ye e fetošitšwego ka GNR.619 ya 2016, GNR.326 ya 2017, GNR.706 ya 2018 le GNR.599 ya 2020); le
- Molawana 19 (Lenaneo la Tekolo ya Motheo) o akaretša ditiro tše di filwego go ya ka Melawana ya EIA (GNR 982 ya 2014), yeo e fetošitšwego. Ditiro tše di šišintšwego di hlaga ditiro tše di filwego ka fase go ya ka Melawana ya NEMA EIA, 2014 (GNR 982, bjalo ka ge e fetošitšwe ka 2016, 2017, 2018 le 2020):
 - NEMA (GNR 983 ya 2014): Lenaneo la Tsebišo 1, Tiro 27; le
 - NEMA (GNR 983 ya 2014): Lenaneo la Tsebišo 1, Tiro 48.

Kgoro ya Dimenerale le Enetši (DMRE) ke molaodi yo a swanetšego mabapi le kgopelo ye.

Kgopelo ya Laesense ya Tšhomišo ye e Momagantšwego ya Meetse (IWULA) go ya ka Molao wa Bosetšhaba wa Meetse (No 36 ya 1998) le Melawana mabapi le Dinyakwa tša Tšhepedišo ya Kgopelo ya Laesense ya

Tirišo ya Meetse le Boipelaetšo (GNR. 267 ya 2017) e tla dirwa ka lebaka la didirišwa tše di šišintšwego tša kabo ya meetse le mohlagase tše di putlago methopo ya meetse. Molaodi yo a swanetšego e tlo ba Kgoro ya Bodulo bja Batho, Meetse le Kelelatšhila (DHSWS).

MORERO WA SENGWALWA SE

Sengwalwa se se beakantšwe ke SLR go go tsebiša ka:

- Projeke ye e šišintšwego;
- Tikologo ya motheo ya lefelo la projeke;
- Lenaneo la tekolo ya tša tikologo leo le latelwago (Pego ya Lenaneo la Tekolo ya Motheo) (BAR);
- Kgonalo ya kamo ya tša tikologo/setšo/ikonomi ya setšhaba; le
- Gore o ka ba le seabe bjang lenaneong la tekolo ya tša tikologo.

KAROLO YA GAGO

O hlaotšwe bjalo ka motho yo a nago le kgahlego gammogo/goba yo a amegago yo a ka nyakago gore a tsebišwe ka projeke ye e šišinywago le go ba le seabe lenaneong la tekolo ya tša tikologo le pego. Gore o ingwadiše bjalo ka motho yo a nago le kgahlego gammogo/goba yo a amegago, ka kgopelo romela leina la gago, tshedimošo ya go ikgokaganya le wena gammogo le go bontšha kgahlego morerong wo ka go ngwalela motho yo o swanetšego go ikgokaganya le yena yo a filwego ka fase pele ga la 24 Dibokwane 2021.

Motho yo mongwe le yo mongwe yo a nago le kgahlego goba a amegago yo a ngwadišitšwego mothopong wa tshedimošo ya projeke o tlo fiwa monyetla wa go lekola le go swaya sengwalwa sa BAR ge se hwetšala gore se lekolwe ke setšhaba ka 2021. Ge dikarabo goba ditshwayo di hweditšwe ka la 24 Dibokwane 2021 di tla akaretšwa go Pegokakanywa ya Tekolo ya Motheo (BAR) gore e lekolwe ke setšhaba. Le ge go le bjalo, bao ba nago le kgahlebo le bao ba amegago ba tla fiwa monyetla wa go romela ditshwayo go fihlela mafelelong a nako ya tekolo ya BAR.

Ditshwayo ka moka tše di tla amogelwago di tla ngwalwa le go akaretšwa pegong yeo e tloga romelwa DMRE gore e tšee sephetho.

MOKGWA WA GO ARABA

Dikarabo sengwalweng se di ka romelwa ka go metletša letlakala la ditshwayo gammogo/goba ka go ikgokaganya le batho bao maina a bona a filwego ka fase.

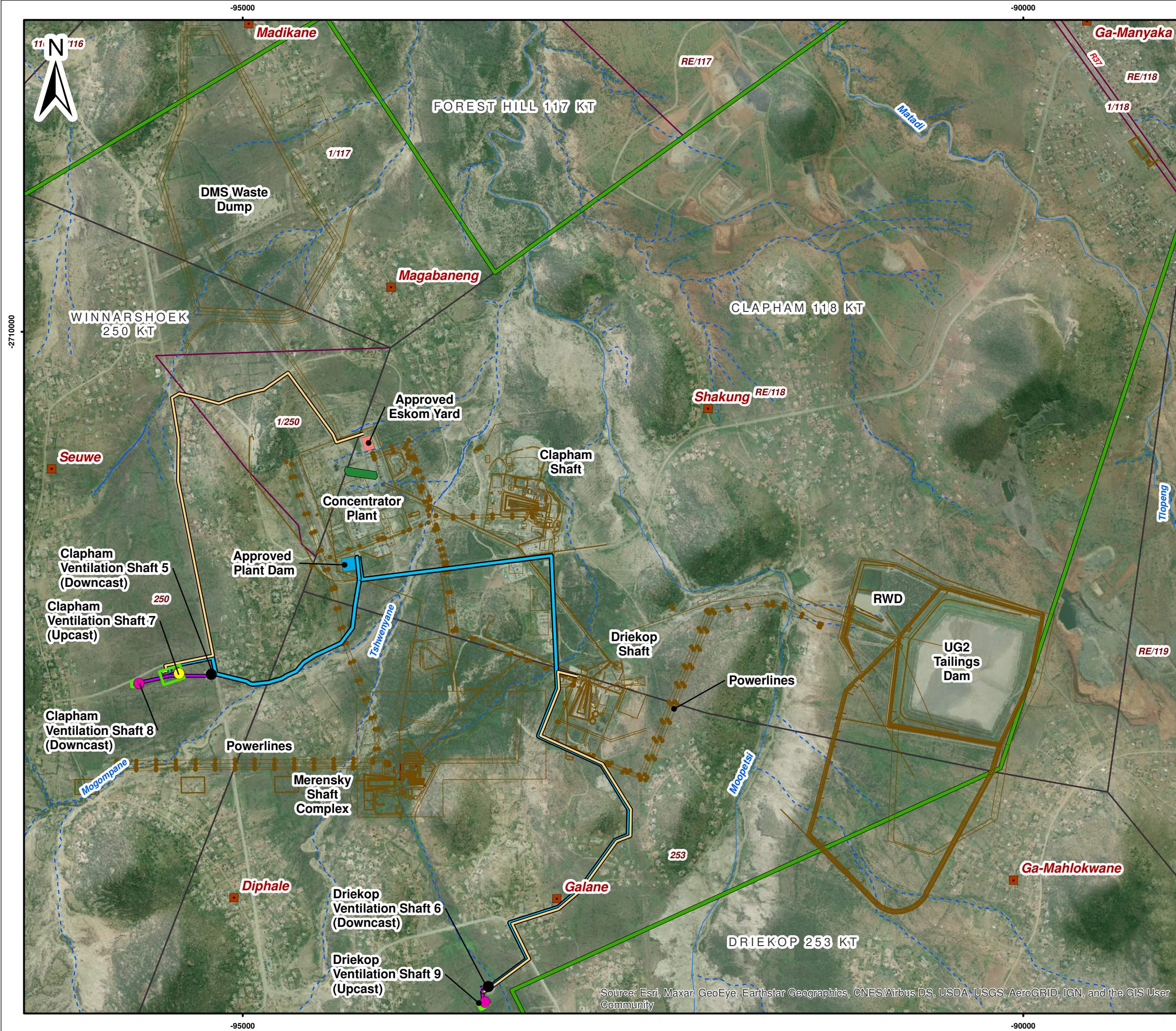
O KA IKGOKAGANYA LE MANG?

Mavisha Nariansamy

mnariansamy@slrconsulting.com

(011) 467 0945 (Mogala) / (011) 467 0978 (Fekse)

SLR Consulting (Africa) (Pty) Ltd (SLR), yeo e lego sehlongwa sa go ikema sa ditsebi tša tikologo, e thwadilwe ke Marula go phethagatša lenaneo la tekolo ya tikologo.



- Tihalošo ya Maswao**
- Ditoropo/ dinaga
 - Dinoka tša go ela ka mehla
 - - - Dinoka tše di sa elego ka mehla
 - Dipolase
 - Diripa tša Polase
 - ▭ Lefelo la Tokelo ya Moepo wa Marula
 - Didirišwa tše di dumeletšwego
 - Ditšweletšwa tša phahlo tše di Šišinywago
 - Setšidifatši le Didirišwa tša Go Tsenya Moya tše di Šišintšwego
 - Melete ya Moepo ya Go Tsentšha Moya ye e Lego Gona
 - Melete ya Moepo ya Go Tsentšha Moya ye e Dumeletšwego
 - Melete ya Moepo ya Go Tsentšha Moya ye e Šišintšwego
 - Tsela ya Meetse ye e Šišintšwego
 - Tsela ya Mohlagase ye e Šišintšwego
 - 33 kV go tšwa Jarateng ya Eskom
 - 11 kV Go Tšwa Transfomeng ya go Fokotšha Mohlagase

0 400 800 Meters
 Scale: 1:23 800 @ A3
 Projection: Transverse Mercator
 Datum: WGS1984, Lo31

Marula Platinum Mines

Seswantšho 1

Tihagišo ya Lefelo la Bošomelo



SLR Consulting (Africa) (Pty) Ltd
 P O Box 1596, Cramerville, 2060, South Africa
 Tel: +27 (11) 467-0945 Fax: +27 (11) 467-0978

Source: Esri, Maxar, GeoEye, Earthstar Geographics, CNES/Airbus DS, USDA, USGS, AeroGRID, IGN, and the GIS User Community

710.09002.00016

2021/01/04

Marula e šišinywa go hlama melete ya moepo ya go tsentšha moya ya tlaleletšo le go mpshafatša ditirelo tše di šetšego di le gona tša melete ya moepo ya go tsentšha moya ye e lego gona moepong. Melete ye mebedi ya moepo ya go tsentšha moya ye mpsha e a šišinywa, o tee o tla dirwa moepong wa Driekop (Molete 9 wa moepo wa go tsentšha moya) gomme o mongwe o tla dirwa moepong wa Clapham (Molete 8 wa moepo wa go tsentšha moya). Molete 9 wa moepo wa go tsentšha moya wo o šišinywago o tla nyaka difene tša lebatong le phapoši ya mohlagase. Molete 8 wa moepo wa go tsentšha moya wo o šišinywago o tlo hloka setšidifatši sa go fodiša moya wo montši. Go tlaleletša melete yeo ya moepo ya go tsentšha moya, didirišwa tša tlaleletšo di a nyakega meleteng ya moepo ya go tsentšha moya yeo šetšego e le gona/ye e dumeletšwego go ya le ka fao go filwego ka fase:

- Molete 6 wa moepo wa go tsentšha moya moepong wa Driekop (šetše o le gona) – Go nyakega setšidifatši sa moya wo montši, motšhene wa setšidifatši le moago wo motelele wa go fodiša mušimeetse.
- Molete 5 wa moepo wa go tsentšha moya moepong wa Clapham (šetše o le gona) - Go nyakega setšidifatši sa moya wo montši.
- Molete 7 wa moepo wa go tsentšha moya moepong wa Clapham (o dumeletšwe bjalo ka karolo ya Projeke ya Moepo wa Merensky eupša ga se ešo o thome go šoma) – Tumelelo e a hlokega mabapi le difene tše dikgolo tša lebatong, diphapoši tša mohlagase, motšhene wa setšidifatši le moago wo motelele wa go fodiša mušimeetse.

Projeke ye e šišinywago e tlo ba gona lefelong la didirišwa tše di lego gona tša moepo gomme e akaretša tlhano ya didirišwa tše mpsha gammogo le go mpshafatša ditirelo le didiriwa tše di šetšego di le gona moepong. Go lebeletšwe kudu, mpshafatšo ya kabo ye e šetšego e le gona ya mohlagase le meetse tše o tla nyakegago go thekga projeke ye e šišintšwego.

- **Kabo ya mohlagase:** Gabjale moepo o abelwa mohlagase ke seteišene sa Eskom. Dithapo tša mohlagase wa 132kV di tsena moepong go tšwa Bohlabela gomme di abela mohlagase go tšwa lefelong la seteišene se se lego gona sa Eskom seo se hwetšagalago leboa la seteišene sa UG2. Go tšwa jarateng ya Eskom, mohlagase o abelwa moleteng wa moepo wa Clapham, le wa Driekop gammogo le TSF ka dithapo tša 11kV. Projeke ye e šišintšwego e akaretša kgodišo ya seteišene se se lego gona sa Eskom go 54 MVA ka tlaleletšo ya transfoma ya 20 MVA. Tshapedišo ya bjale ya mohlagase e tlo maatlafatšwa, gomme dithapo tše mpsha tša go sepetša mohlagase di tlo lokelwa go aba ditirelo meleteng ye mpsha ya moepo ya go tsentšha moya.
- **Kabo ya meetse:** Tlaleletšo ya melete ye mpsha ya moepo ya go tsentšha moya e tlo hlola nyakego ya meetse ya go lekana 20% meleteng ya moepo. Letamo la bjale lefelong le le na le meetse ao a lekanego go fihlelela koketšego ye e tlo bago gona, le ge go le bjalo go tlo hlokega diphaepe tša go sepetša meetse ao.
- **Phahlo ya ditšweletšwa:** Tlaleletšo ya phahlo ya ditšweletšwa e ka se ame gampe lefelo la bobolokelo go ya le ka maemo a bjale a mošomo. Tlaleletšo ya phahlo ya ditšweletšwa e tlo dirwa go lebeletšwe bogolo bja Seteišene sa go hlottlela dimenerale.
- **Tlokomelo le Tekolo:** Mekgwa ya go laola tšhilafatšo ya go hlola ke muši wo o tšwago go TSF ye e lego gona e tlo nyakišišwa le go begwa ka botlalo pegong ya BAR.

Melete ya moepo ya go tsentšha moya ye e šišintšwego e tlo kgontšha mešomo ya bjale ya moepo gore e maatlafatšwe, go thuša kgodišo ya maatla a moepo le go kaonafatša polokego ya bašomi ba moepong ka go fediša moya goba muši wa go se amogelege le go laola phišo ya moya.

Mpshafatšo le tlhabollo ya didirišwa tše di amegago di tlo thekga go šoma ga melete ye mpsha ya moepo ya go tsentšha moya. Tlhabollo ya mekgwa ya tlhokomelo le tekolo e tlo fokotša dikotsi tša tšhilafatšo ya muši wa go tšwa go TSF.

SEEMO SA TIKOLOGO

Karolo ye e abela tlhalošo ka boripana ya lefelo la Projeke.

Thutaswika: Lefelo la projeke le hwetšagalaga Bushveld yeo e nago le Leswika la Mohuta wa Iknease (BIC), e lego leswika le legolo. Lefelo leo le ka fase ga maswika a mabedi a akhwifera; ona ke leswika leo le sego kgole kudu ka fase ga mmu, leo le amilwego ke phišo le moya la akhwifera gammogo le leo le lego kgole kudu ka fase ga mmu la go palega la akhwifera.

Klaemete: Lefelo la projeke le itemogela maemo ao a tlwaelegilego a klaemete ya savannah, e lego phišo le selemo sa pula gammogo le marega a go tonya a go hloka pula. Palomoka ya pula ye e nago ka ngwaga e balelwa go 600 mm ka ngwaga.

Mohuta wa mmu le bogolo bja naga: Bontši bja mmu wo o lego lefelong la projeke ke seloko (wo motsootho/moso) ebile ga se wa huma morerong wa tša temo. Mohuta wa dimela tše di hwetšagalago mmung wo ke wo o tsebajago ka la Mehlašana ya Leboa la Bushveld.

Mehuta ya diphedi: Bontši bja dimela tše di hwetšagalago lefelong la projeke, di fetogile kudu ka lebaka la tiragalo ye kgolo ya go tlala ga mehlašana. Go tloga go na le bohlatse bjo bonyane bja diphedi tša naga tše di amanywago le lefelo le ka lebaka la moepo, temo, le mediro ya setšhaba.

Methopo ya meetse: Moepo o hwetšagalaga kgauswi le bobolokelo bja meetse a Noka ya Motse goba bobolokelo bja meetse bja B71E. Moepo le lefelo la projeke le le šišintšwego di goga meetse Nokeng ya Moopetsi le dinoka tše di tšhelago go yona. Moopetsi e elela Nokeng ya Matadi le mahlakano a moela wo e ka bago 4 km kgauswi le moepo. Gomme Matadi e elela Nokeng ya Motse yeo e tšhelelago Noka ya Olifants. Mahlakano a Noka ya Motse le ya Olifants ke moela wo e ka bago 25 km kgauswi le moepo. Meetse gantši a šomišwa feela go tša temo ya dibjalwa le lero. Setšhaba sona se hwetša meetse Nokeng ya Moopetsi go nweša lero le go nošetša dimela tša bona. Merero ya tša moepo wa Marula ya bjale gammogo le meepo ye mengwe go akaretša ditiro tša setšhaba di hueditše boleng bja methopo ya meetse lefelong la projeke.

Didirišwa tše di šišintšwego tša kabo ya mohlagase le meetse di tlo putlaganya dinokakedi tše di elago sebaka s aka fase ga ngwaga tša go tšhelela Noka ya Mopetsi le ya Tshwenyane.

Methopo ya meetse a ka fase ga mmu: Lefelo leo le ka fase ga maswika a mabedi a akhwifera; ona ke leswika leo le sego kgole kudu ka fase ga mmu, leo le amilwego ke phišo le moya la akhwifere gammogo le leo le lego kgole kudu ka fase ga mmu la go palega la akhwifere. Boleng bja meetse a ka fase ga mmu gantši ga bo kgahliše ka lebaka la naetreite ye ntši. Badiriši ba

boraro ba meetse gantši ba šomiša meetse a ka fase ga mmu mererong ya mešongwana ya ka gae le tša temo.

Boleng bja moya: Bontši bja boleng bja moya lefelong la projeke bo hueditše ke merero ya tša moepo, lerole le le lego gona, moya le muši wo o hlagago nakong ya merero ya tša moepo, methopo ye mengwe ya go fapafapana ya lerole go akaretša difatanaga ditseleng le lerole leo le hlagago mekgotheng, muši wa difatanaga, muši wa didirišwa tša ka gae; meoya le muši wa mollo wa tlhaga. Maemo a lerole moepo a laetša kobamelo ya Melawana ya Taolo ya Lerole ya Bosetšhaba (NDCR). Tekolo ya motheo ya tšhilafatšo (PM10 (maswikana a lerole lefaufang a dimaekromitara tše 10 goba ka fase ga palo yeo ya bodikologo) le PM2.5 (maswikana a lerole lefaufang a dimaekromitara tše 2.5 goba ka fase ga palo yeo ya bodikologo)) e laetša kobamelo ya NAAQS.

Lešata: Merero ya bjale ya moepo wa Marula e tloga e le mothopomogolo wa lešata tikolong, baamogedi ba kgauswi ba lešata ke batlhabolli ba lefelo la bodulo la Winnaarshoek (~80 m go tšwa mererong ya projeke), Diphale (~600 m go tšwa mererong ya projeke) le Galane (~300 m go tšwa mererong ya projeke). Maemo a tlwaelo a motheo a lešata e be e le 43 dBA mosegare le 33.8 dBA bošego.

Ponagalo: Ponagalo ya lefase le boleng bja methopo ya ponagalo e fetošitšwe ke merero ya tša moepo ya bjale.

Methopo ya tša bohwa/setšo le dilo tša kgalekgale: Moepo o lefelong leo le tletšego ka dilo tša go amana le akhiolotši e lego Steelpoort gona mo Profenseng ya Limpopo. Ye nngwe ya diponagalo tša bohlokwa tša tlhago tše di lego kgauswi le moepo ke meboti ya kromaete ka bohlabela yeo e hlagišago molokoloko wa thaba ya Leolo ka bodikela. Thaba ya Leolo e tsebega bjalo ka motheomogolo wa histori ya botšo bja Bapedi. Lefelo leo le lego ka borwa le tsebega historeng bjalo ka lefelo leo go kgweditšwego la mathomo maswikana a pholathinamo ka 1924. Dithaba tša Leolo le Modimolle bobedi bja tšona ke mafelo ao a ikgethilego ebile a ka be a kile a šomišwa bjalo ka lefelo la go boloka dikgoši tša Bapedi ka go latelana ga tšona (le basadi ba gona). Dikutollo tša phatišišo ya setsebi sa tša Bohwa ya 2020 di laeditše gore projeke ye e šišintšwego e ka se ame gampe methopo efe goba efe ya tša bohwa ye e hwetšagalago lefelong leo.

Ikonomi ya setšhaba: Toropo ya bohlokwa ya kgauswi ke Burgersfort gomme toropo ye e hlalago bontši bja bašomi moepo ke ba go tšwa Steelpoort. Masepala wa Selete wa Sekhukhune o akaretša lefelo leo e ka bago 1 358 milione ya ha gomme o na le palomoka ya setšhaba se e ka bago 1 169 762. Kelo ya tlhokrgo ya mošomo e balelwa go 29%. Masepala o na le maemo a bokowa kudu a ikonomi mola maemo a bodiidi ao a balelwago go 50%. Setšhaba sa fao ke sa metsemagaeng gomme go na le tlhokego ya mešomo, kgatelelo go didirišwa tša motheo le ditirelo le kgatelelo go kabo ya ditirelo ge go sa šetšwe ditirelo tša moepo. Maemo a tša thuto ka bophara a tloga a le fase kudu mola tlhokego ya mošomo

yona e le godimo kudu. Kabo ya ditirelo e tloga e le tlhobaboroko.

Tirišo ya naga: Moreromogolo wa tirišo ya naga yeo go šišinywago projeke le šomišetšwa kudu tša leruo, bodulo gammogo le mešomo ya tša moepo lefelong leo le mafelong a mangwe ao a phatlaletšego tikologong yeo. Madulo a setšhaba gantši a hwetšagalaga kgauswi le kutu ya mmuto le kgauswi le dithaba, gammogo le kgauswi le lefelo la projeke ye e šišinywago.

LEANO LE LENGWE LA PROJEKE YE E ŠIŠINYWAGO

MAANO A MANGWE A PROJEKE AO A KA ŠOMIŠWAGO

Maano ao a latelago a ka šomišwa bjalo ka karolo ya lenaneo la tumelanelo ya tša tikologo:

- Lefelo la molete 9 wa moepo wa Driekop wa go tsentšha moya.
- Tsela ya thapo ya OHT go tšwa moleteng 9 wa bjale wa moepo wa Driekop wa go tsentšha moya.
- Ditsela tša diphaepe tša meetse go tšwa Letamong la Seteišene go ya moleteng wa 8 wa moepo wa Clapham le molete 9 wa moepo wa Driekop wa go tsentšha moya.

MAANO A MANGWE A PROJEKE AO A KA SE ŠOMIŠWAGO

Maano a mangwe a ka se šomišwe dikarolong tše di latelago tša projeke ka mabaka ao a latelago:

- Katološo le mpshafatšo ya bogolo bja seteišene se se lego gona sa Eskom:
 - Mohlagase wa tlaleletšo o a nyakega go thekga mošomo wa molete wa tlaleletšo wa moepo. Go maatlafata didirišwa tše šetšego di le gona, sephetho sa leano la go mpshafatša seteišene se se šetšego se le gona sa Eskom seo se hwetšagalago lefelong la MR se tšeerwe. Ka ge lefelo leo le sa šutišwe, ga gona mafelo a mangwe a bošomelo ao a šeditšwego.
- Lefelo la setšidifatši le didirišwa tša go fodiša:
 - Lefelo la didirišwa tša tlaleletšo tša go fodiša (setšidifatši sa go fodiša moya wo montši le difene tša lebato) le hlathwa go ya ka maemo goba lefelo la melete ya moepo ya go tsentšha moya.

KGONALO YA KAMO YA TŠA TIKOLOGO /SETŠO/IKONOMI YA SETŠHABA

Ka lebaka la tlhago ya projeke ye e šišintšwego, kamompe e letetšwe go goma go:

- **Ponagalo ya tlhago:** Kgonagalo ya go hlola mangope a tlaleletšo ao a ka bago kotsi le didirišwa tše di ka bago kosti go batho ba bangwe le diphoofolo.
- **Mmu le bogolo bja naga:** Kgonagalo ya go loba methopo ye mengwe ya mmu le bogolo bja naga ka lebaka la tšhitišo le tšhilafalo ya mmu.
- **Diphedi:** Kgonagalo ya phetšišo le tšhitelo ya mehuta ye e fapanego ya diphedi tša tikologo yeo.
- **Meetse a lefelo leo:** Kgonagalo ya go ba le seabe sa go tšhilafatša meetse a lefelo leo ka didirišwa tša tlaleletšo tše di ka huetšago boleng bja meetse ge di elela fao. Kgonagalo ya go fetoša mokgwa wa moela wa meetse wa tlhago ka go tlhabolla didirišwa tša tlaleletšo lefelong leo.

- **Moya:** Kgonagalo ya go ba le seabe sa go oketša lerole le go tla ga PM go go ka bago le seabe go dikwi.
- **Lešata:** Kgonagalo ya koketšego ya tšhitelego ya maemo a lešata leo le lego gona gomme seo se ka ba le seabe go dikwei.
- **Ponagalo:** Kgonagalo ya go ba le seabe se sempe sa ponagalo goba tebellego.
- **Bohwa/setšo le diponagalo tša kgalekgale:** Kgonagalo ya go šitela le / goba go senya methopo ya bohwa/setšo le diponagalo tša kgalekgale tše bohlokwa.
- **Ikonomi ya setšhaba:** Kamo ya ikonomi ya selegae, naga le selete ka lebaka la mehola ye e lego thwii (megolo, metšhelo le dipolelo) le mehola ye e sego ya lebane thwii (lenaneo la tshepedišo ya ditšweletšwa le ditirelo, le koketšego ya go reka ga bašomi). Phalalo ya batho go tla lefelong leo e ka hlola kgatelelo ya ditirelo tša setšhaba.
- **Tirišo ya naga:** Phetogo le /goba tahlegelo ya tirišo ya naga ye e bego e le gona gomme seo sa ama merero ya setšhaba ka kakaretšo

BATŠEAKAROLO BA LENANEO LA TEKOLO YA MOTHEO

BAO BA NAGO LE KGALHEGO LE BAO BA AMEGAGO

- Bengnaga ba kgauswi, badiriši ba naga le setšhaba;
- Meepo ya kgauswi gammogo le diintasteri;
- Dihlongwa tša mmušo; le
- Dikgoši, dikgoro tša mešate le diforamo tša tlabollo ya setšhaba.

BALAOADI BA BA SWANETŠEGO BAO BA SWAYAGO

- Limpopo DMRE;
- Kgoro ya Limpopo ya Tlabollo ya Ikonomi, Tikologo le tša Boeti (LEDET);
- Kgoro ya Bodulo bja Setšhaba, Meetse le Kelelatšhila (Tikologong ya Lydenburg) (DHSWS);
- Kgoro ya Tlabollo ya Metseselegae le Naga ya Limpopo (DRDLR);
- Kgoro ya tša Temo ya Limpopo;
- Kgoro ya Ditsela le Dinamelwa tša Bohle; le
- Sehlongwa sa Merero ya tša Bohwa sa Limpopo (LHRA).

BALAOADI BA SELEGAE

- Masepala wa Selegae wa Greater Tubatse (go akaretša le mokhanselara wa ward); le
- Masepala wa Selete wa Sekhukhune

Ka kgopelo, re tsebiše ge go na le maloko a mangwe ao o naganago gore ba swanetše go akaretšwa.

LENANEO LA TUMELELO YA TŠA TIKOLOGO

Lenaneo la tekolo ya tša tikologo le aba:

- Tshedimošo ya projeke le tikologo yeo e phethagatšwago gona;
- Go laetša, ka go šomišana le bao ba nago le kgahlego le bao ba amegago kgonalo ya kamompe le menyetla ya projeke ye e šišintšwego go tikologo/setšo/ikonomi ya setšhaba; le
- Go fa pego ya mekgwa ya taolo yeo e nyakegago go efoga kamompe le go akaretša dinyakwa tša go lekodiša mananeo (fao go hlokegago).

Magato a lenaneo le dinako di filwe ka fase.

MAGATO A LENANEO LA TUMELELO

LEGATO I - Legato la pele go dirwa kgopelo Phato go fihlela ka Dibatsela 2020

- Kgboketšo ya datapeisi ya bao ba amegago le bao ba nago le kgahlego;
- Tsebiša balaodi bao ba swayago le bao ba nago le kgahlego le bao ba amegago ka ga projeke ye e šišinywago le tekolo ya tša tikologo (ka papatšo kuranteng, ditsebišo tša lefelo la bošomelo le BID);
- Kopano ya pele go dirwa kgopelo le DMRE; le
- Dikopano le bao ba amegago le bao ba nago le kgahlego.

LEGATO II – Legato la BAR Manthole 2020 go fihlela Pherekgong 2021

- Go romela kgopelo ya NEMA go DMRE;
- Go kgboketša pego BAR le kakaretšo le go e phatlalatša gore e fihlele bao ba nago le kgahlego le bao ba amegago le balaodi bao ba swayago nakong ya matšatši a 30 a tekolo (Pherekgong 2021); le
- Go tsenya tshedimošo ye mpsha pegong ya BAR malebana le ditshwayo tše di amogetšwego nakong ya tekolo ka setšhaba.

LEGATO III – Legato la tekolo ka balaodi ba ba swanetšego (Kotara ya bobedi ya 2021)

- Romela pego ya BAR nakong ya tekolo ka setšhaba go DMRE gore e tšee sephetho (nako yeo e beilwego semolago ya go tšea sephetho ke matšatši a 107); le
- Phatlalatša sephetho gore bao ba nago le kgahlego le bao ba amegago ba lego mothopong wa tshedimošo ya projeke ba tsebe, ka fase ga matšatši a 14 ka morago ga gore tšewe sephetho.

MARULA PLATINUM (PTY) LTD

SENGWALWA SA TSHEDIMOŠO YA TLHAMO YA MELETE YE MEBEDI YA MOEPO YA GO TSENTŠHA
MOYA YA TLALELETŠO, MPSHAFATŠO LE DIPHETOGO TŠA DIDIRIŠWA TŠE DI AMEGAGO TŠA
PONAGALO YA DIDIRIŠWA MOEPONG WA MARULA PLATINUM

FOMO YA BOINGWADIŠO LE DIKARABO YA BAO BA NAGO LE KGAHLEGO LE BAO BA AMEGAGO

LETŠATŠI-KGWEDI		NAKO	
TSHEDIMOŠO YA BAO BA NAGO LE KGAHLEGO LE BAO BA AMEGAGO			
LEINA			
ATERESE YA POSO			
		KHOUTU YA POSO	
ATERESE YA BODULO			
		KHOUTU YA POSO	
NOMORO YA MOŠOMONG/ YE O KA HWETŠALAGO GO YONA		NOMORO YA FEKSE YA MOŠOMONG/ YE RE KA GO HWETŠAGO KA YONA	
NOMORO YA SELLATHEKENG		ATERESE YA E-MEILE	

KA KGOPELO LAETŠA KGAHLEGO YA GAGO PROJEKENG YE E ŠIŠINYWAGO

KA KGOPELO NGWALA DITSHWAYO GOBA DIPOTŠIŠO TŠA GAGO FA

Ka kgopelo fihliša fomo ye e tladitšwego go:

Mavisha Nariansamy goba Rizqah Baker

SLR Consulting (Africa) (Pty) Ltd

(011) 467 0945 (Mogala) goba (011) 467 0978 (Fekse)

mnariansamy@slrconsulting.com goba rbaker@slrconsulting.com