

# AGTERGRONDINLICHTINGS DOKUMENT MARULA PLATINUM (EDMS.) BPK.

## BEOOGDE VERANDERINGE AAN DIE GOEDGEKEURDE OPPERVLAKINFRASTRUKTUUR BY DIE MARULA PLATINUMMYN, LIMPOPO-PROVINSIE

NOVEMBER 2021

### INLEIDING

Marula Platinum Mine (Edms.) Bpk. (Marula) is 'n platinumprodusent in die Sekhukhune-distrik van die Limpopo-provinsie, waar dit sedert 2001 in bedryf staan. Die myn word met 'n goedgekeurde Omgewingsbestuursprogramverslag (OBPV) (goedgekeur in Desember 2001) en daaropvolgende wysiging vir die beoogde Merensky-projek (goedgekeur in 2008) bedryf. Daarbenewens beskik dit oor twee mynboulicensies (wat beide die Bo-groep 2 (UG2) en Merensky-ertsliggame in die mynruigheidsgebiedgrens dek) wat in 2003 ingevolge die ou Wet op Minerale, Wet 50 van 1991, toegestaan is. Marula het mynregte onder die nuwe bestel vir die bedryf daarvan ontvang.

Bestaande mynboubedrywighede bestaan uit twee skagkomplekse (Clapham en Driekop) met 'n verwante afvalkluifhoop (AKH) by die Clapham-skag, 'n UG2-mineraalkonsentratoraanleg, 'n uitskotbergingsfasiliteit (UBF), 'n digtemediamskeiding (DMS) afvalterrein (goedgekeur maar nog nie opgerig nie), waterbestuursfasiliteite en verwante steundienste.

Marula beoog nou die oprigting van bykomende oppervlak-infrastruktuur in sy mynreggebied (sien Figuur 1). Die beoogde oppervlakinfrastruktuur sal die volgende insluit:

- Die oprigting van twee bykomende ventilasieskagte; en opgraderings aan bestaande verkoeling- en ventilasie-infrastruktuur.
- Die opgradering van bestaande watertoevoer- en verspreidingspypleidings en kragtoevoer ter ondersteuning van die beoogde verkoelinginfrastruktuur.
- 'n Produkvoorraadstapel in die Konsentratoraanleg se bestaande voetspoor.
- Bykomende pypleiding tot by die goedgekeurde UBF in 'n goedgekeurde voetspoor.
- Opgradering van kledkamers en druklugleiding by die Clapham Skagkompleks se voetspoor.
- Marula beoog ook om moniterings- en regstellingsmaatreëls te implementeer om te help met die beheer van die Bo-groep Uitskotbesoedelingsspluim.

Marula se huidige bedrywighede het 11 jaar van hul mynleeftyd oor (2022 boekjaar ingesluit). Die beoogde projek sal die mynleeftyd met 17 jaar verleng.

### DOEL VAN HIERDIE DOKUMENT

Hierdie dokument is deur SLR opgestel om u toe te lig oor:

- die beoogde projek;
- die projekgebied se huidige (grondlyn-) omgewing;
- die omgewingsevalueringsproses wat gevolg word (Basiese Evalueringsverslagproses (BEV-proses));
- moontlike omgewings-/kultuur-/sosio-ekonomiese impakte; en
- hoe u insette in die omgewingsevalueringsproses kan lewer.

### OMGEWINGSMAGTIGINGSPROSES

Vir die doel van hierdie projek, sal 'n geïntegreerde omgewingsmagtigingsproses onderneem word en voldoen aan die vereistes van:

- Regulasie 27 en 28 van NEMA se OIE-regulasies (2014, soos gewysig) om voorsiening te maak vir die wysiging van die goedgekeurde OBPV; en
- Regulasie 19 (Basiese Evalueringsproses) om voorsiening te maak vir gelyste aktiwiteite wat ingevolge NEMA se OIE-regulasies (2014, soos gewysig) van stapel gestuur word. Die beoogde aktiwiteite gee aanleiding tot die volgende gelyste aktiwiteite ingevolge NEMA se OIE-regulasies, 2014 (soos gewysig):
  - NEMA (Staatskennisgewing R983 van 2014): Lyskennisgewing 1, Aktiwiteit 10;
  - NEMA (Staatskennisgewing R983 van 2014): Lyskennisgewing 1, Aktiwiteit 21(d);
  - NEMA (Staatskennisgewing R983 van 2014): Lyskennisgewing 1, Aktiwiteit 27; en
  - NEMA (Staatskennisgewing R983 van 2014): Lyskennisgewing 1, Aktiwiteit 48.

Die Limpopo se Departement van Minerale Hulpbronne (DMH) is die bevoegde owerheid vir hierdie aansoek.

'n Aansoek om 'n Geïntegreerde Watergebruiklisensie (IWULA) ingevolge die Nasionale Waterwet (Wet 36 van 1998) en Regulasies Betreffende die Prosedurele Vereistes vir Aansoeke om Watergebruiklisensies en Appelle (Staatskennisgewing R267 van 2017), word vir die beoogde projek verlang. Die bevoegde owerheid sal die Departement van Water en Sanitasie (DWS) wees. Die IWUL-aansoek sal as 'n aparte proses onderneem word. Alle projekdokumentasie tersaaklik tot hierdie geïntegreerde omgewingsmagtiging sal as deel van die openbare deelnameproses aan die DWS voorsien word vir kommentaar.

### U ROLE:

U is as 'n belangstellende en/of geaffekteerde party (B&GP) geïdentifiseer wat moontlik ingelig wil word oor die beoogde projek en insae in die omgewingsproses en -verslag wil hê. Om as 'n B&GP te registreer, moet u asseblief u naam, kontakinligting en belang by die aangeleentheid skriftelik teen 30 November 2021 by die onderstaande kontakpersoon/-persone indien.

Alle B&GP's wat op die projekdatabasis geregistreer is, sal ook die geleentheid kry om insae in en kommentaar op die BEV te lewer wanneer dit vir openbare insae beskikbaar raak. Sou reaksie of kommentaar op hierdie dokument teen 22 Januarie 2022 ontvang word, sal dit by die Konsep BEV ingesluit word vir openbare insae. B&GP's sal egter tot aan die einde van die BEV-insaetydperk die geleentheid hê om kommentaar in te dien.

### HOE OM TE REAGEER:

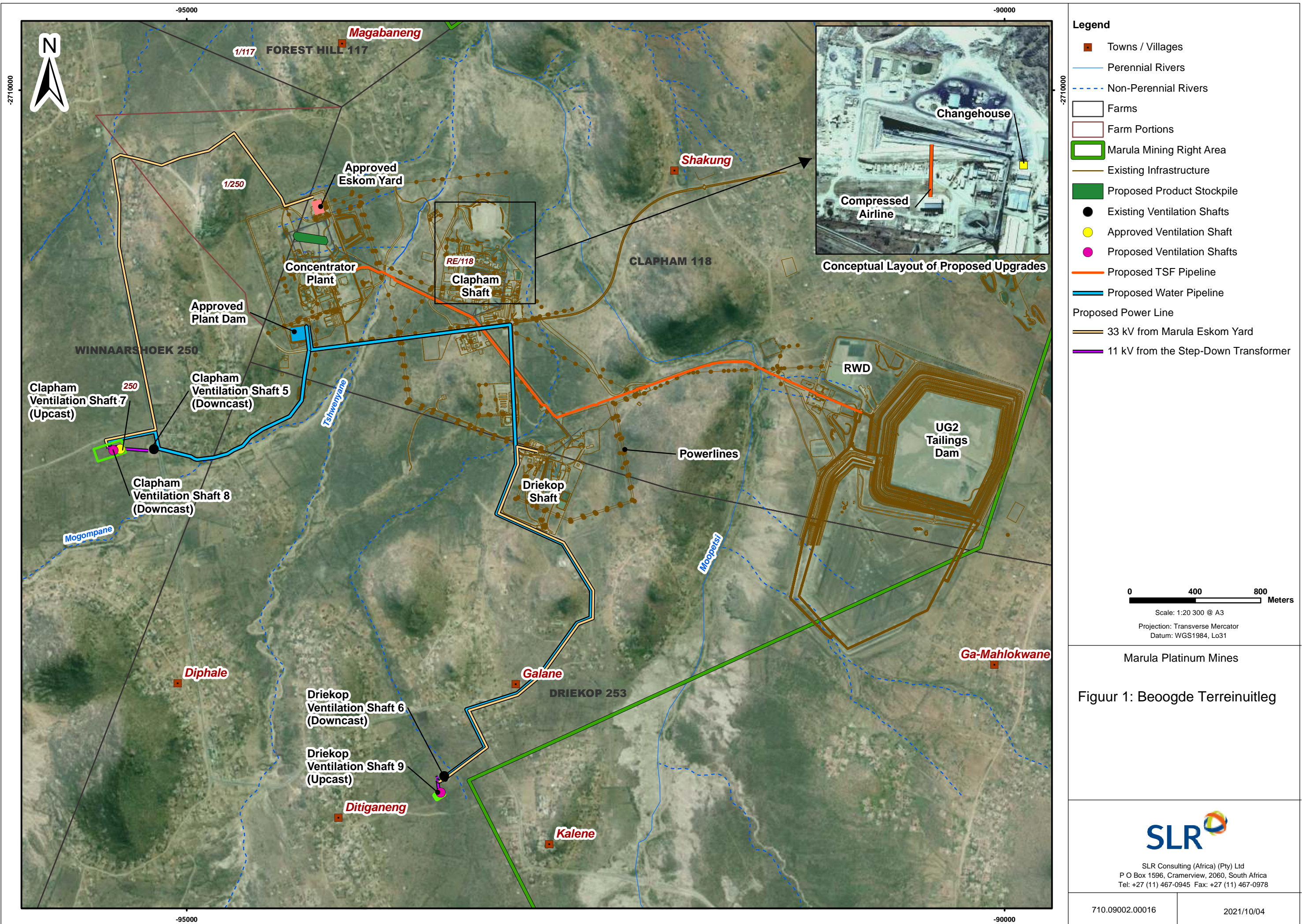
Reaksie op hierdie dokument kan by wyse van die aangehegte kommentaarvorm en/of deur kommunikasie met die onderstaande persoon ingedien word.

### WIE OM TE KONTAK:

Mavisha Nariansamy  
E-pos: mnariansamy@slrconsulting.com  
Tel: 011 467 0945  
Posadres: Posbus 1596, Cramerview, 2060

(Let wel: As u die posdiens gebruik, moet u ons asseblief ook telefonies kontak om ons in kennis te stel van u indiening.)

SLR Consulting (Africa) (Edms.) Bpk. (SLR), 'n onafhanklike firma van omgewingskonsultante, is deur Marula aangestel om die omgewings-magtiging te bestuur



## PROJEKOORSIG

Marula beoog om bykomende ventilasieskagte op te rig en bestaande dienste by bestaande ventilasieskagte by die myn op te gradeer. Twee nuwe ventilasieskagte word beoog; een sal by die Driekop Skagkompleks (Ventilasieskag 9) opgerig word en een by die Clapham Skagkompleks (Ventilasieskag 8). Die beoogde nuwe Ventilasieskag 9 sal oppervlakwaaiers en 'n elektriese kamer benodig. Die beoogde Ventilasieskag 8 sal 'n grootmaatlugkoeler, verkoelingsaanleg en kondensatorkoeltorings benodig. Die beoogde skagte se oppervlakvoetspoor is 0,25 ha elk. Benewens die beoogde ventilasieskagte, word die volgende bykomende infrastruktuur by die bestaande/goedgekeurde ventilasieskagte benodig:

- Driekop Ventilasieskag 6 (bestaande) – verg 'n nuwe grootmaatlugkoeler, verkoelingsaanleg en kondensatorkoeltorings.
- Clapham Ventilasieskag 5 (bestaande) – verg 'n nuwe grootmaatlugkoeler.
- Clapham Ventilasieskag 7 (goedgekeur as deel van die Merensky Rif-projek, maar nog nie opgerig nie) – magtiging word vir oppervlak-hoofwaaiers, elektriese kamers, verkoelingsaanleg en kondensatorkoeltorings benodig.

Die beoogde projek sal in die omgewing van die bestaande myninfrastruktuur wees en die oprigting van nuwe infrastruktuur behels, asook die opgradering van bestaande steundienste en infrastruktuur by die myn. Die opgraderings aan die bestaande krag- en watervoorsiening in besonder, is nodig om die beoogde projek te ondersteun.

- **Kragvoorsiening:** Krag aan die myn word tans deur 'n Eskom verbruikerssubstasie voorsien. Die 132 kV lyn kom die myn van die ooste af binne en voer in die bestaande Eskom-werf in wat noord van die bestaande UG2-aanleg geleë is. Van die Eskom-werf af, word krag aan die hand van 11 kV lyne na die Clapham-skag, Driekop-skag en die UBF toe versprei. Die beoogde projek behels die uitbreiding van die bestaande Eskom-substasie na 54 MVA deur die byvoeging van 'n 40 MVA transformator. 'n Nuwe 33 kV oorhoofse transmissielyn sal van die interne Eskom-werf af tot by die Clapham Ventilasieskag 8 opgerig word, en nog 'n nuwe 33 kV oorhoofse transmissielyn sal ook van die Driekop Skagkompleks af tot by die nuwe Driekop Ventilasieskag 9 opgerig word om die nuwe ventilasieskag van krag te voorsien. Die nuwe 33 kV oorhoofse transmissielyn sal dan by 'n nuwe verlagingstransformator invoer wat by die Clapham en Driekop Ventilasieskagte geleë is. Die 33 kV sal verlaag word na 11 kV en dan by die aanlegkamer en ventilasiewaaiers ingevoer word.
- **Watervoorsiening en -verspreiding:** Die byvoeging van die nuwe ventilasieskagte sal meebring dat die skagkompleks se vraag na water met 20 % sal toeneem. Die huidige Aanlegdam op die terrein het genoeg kapasiteit om die verhoging te akkommodeer en sal gevolglik die bron van die rouwater wees wat vir die beoogde projek benodig word. Waterpypleidings vir vervoer sal egter benodig word. Die versteuringsgebied vir die oprigting van die beoogde Driekop- en Clapham-watervoorsieningspypleiding sal 0,525 ha en 1,3 ha onderskeidelik wees.
- **Produkvoorraadstapel:** 'n Bykomende laegraadse produk-voorraadstapel sal kapasiteitbergingsbeperkings wat met huidige bedrywighede ervaar word, verlig. Die bykomende produkvoorraadstapel sal in die Konsentratoraanleg se bestaande, versteurde voetspoor gevestig word. Die maksimum kapasiteit van die produkvoorraadstapel sal 200 000 ton wees.
- **Bykomende UBF-pypleiding:** Om die bedryfsdoeltreffendheid by die myn te verhoog, word 'n bykomende uitskotvervoerpypleiding beoog. Die beoogde bykomende pypleiding sal die bestaande bogronde pypleidingsroete, wat van die Konsentratoraanleg af tot by die UBF loop, volg.
- **Opgradering van kleedkamers en druklugleiding:** Marula beoog die opgradering van die bestaande kleedkamers by die Clapham-skag. Die nuwe Clapham-kleedkamers sal

met 440 m<sup>2</sup> in die voetspoor van die bestaande Clapham-skag vergroot word. Daarbenewens word beoog om die bestaande druklugleiding by die Clapham-skag op te gradeer. Die bestaande 400 NB lugring sal opgegradeer word na 600 NB.

- **Regstelling van UBF-kontaminasiepluim:** Metodes om die UBF se kontaminasiepluim te beheer, sal ondersoek word en in nadere besonderhede in die BEv voorgehou word.

## MOTIVERING VIR DIE BEOOGDE PROJEK

Die beoogde ventilasieskagte sal die optimalisering van huidige mynboubedrywighede moontlik maak, help om groter mynboukapasiteit te ondersteun en mynwerkerveiligheid verbeter deur skadelike gasse te verwyder en lugtemperatuur te reguleer. Die verwante opgraderings van infrastruktuur, en ontwikkelings, sal die bedryf van die nuwe ventilasieskagte ondersteun. Die ontwikkeling van regstellings- en moniteringsmetodes sal die risiko van kontaminasie van die UBF se besoedelingspluim beperk.

## STATUS VIR DIE BEOOGDE PROJEK

Hierdie afdeling bied 'n kort beskrywing van die projekgebied.

- **Geologie:** Die projekgebied is geleë in die Bosveld Stollingskompleks (BIC), wat 'n intrusiewe stollingsliggaam is. Die gebied word onderlê deur twee akwifere, naamlik 'n vlak, verweerde akwifere en 'n dieper, gebreekte klipakwifere.
- **Klimaat:** Die projekgebied ervaar tipiese savanna klimaatstoestande, naamlik warm en nat somers en koue en droë winters. Die gemiddelde jaarlikse reënval is sowat 600 mm per jaar.
- **Grondsoorte en grondvermoë:** Die grondsoorte wat die projekgebied oordek, is oor die algemeen kleiagtig (vertikaal/melanies (donker)) en het 'n lae opbrengs landboupotensiaal. Die plantegroei wat hierdie grondsoorte oordek, vorm deel van 'n streekskomplekssoort wat die Ariede Noordelike Bosveld heet.
- **Biodiversiteit:** Die meeste van die plantegroei in die projekgebied is erg getransformeer met 'n hoë voorkoms van bosindringing. Weens die teenwoordigheid van mynbou, prospekter-, boerdery- en gemeenskapsbedrywighede, is daar baie min bewyse van wilde dierbevolkings wat met die projekgebied geassosieer word.
- **Oppervlakwaterhulpbronne:** Die myn is in die opvangsgebied van die Motserivier of kwaternêre opvangsgebied B71E. Die myn en beoogde projekgebied word deur die Moopetsirivier en sy sytakke gedreineer. Die Moopetsi vloei in die Matadirivier in, met die samevloeiing sowat 4 km stroomaf op die myn. Die Matadi vloei dan in die Motserivier in, wat die Olifantsrivier voed. Die samevloeiing van die Motse- en Olifantsrivier is sowat 25 km stroomaf van die myn. Afhanklikheid van oppervlakwater is meestal beperk tot bestaansboerdery en veesuiping. Die gemeenskap doen uitgrawings uit die Moopetsirivier om water vir veesuipings en vir plaaslike besproeiing van gewasse te bekom. Bestaande Marula- en omliggende mynboubedrywighede en gemeenskapsaktiwiteite het die gehalte van die oppervlakwaterhulpbronne in die projekgebied geaffekteer. Die beoogde krag- en watervoorsieningsinfrastruktuur sal nie-standhoudende sytakke van die Moopetsi- en Tshwenyanerivier oorsteek.
- **Grondwaterhulpbronne:** Die projekgebied word onderlê deur twee akwifere, naamlik 'n vlak, verweerde akwifere en 'n dieper, gebreekte klipakwifere. Grondwatergehalte is oor die algemeen marginaal tot swak weens verhoogde nitraatkonsentrasies. Derdeparty watergebruikers maak staat op grondwater

vir huishoudelike en landboudoeleindes.

- **Luggehalte:** Omringende luggehalte in die projekgebied is geaffekteer deur bestaande mynboubedrywighede, stof van blootgelêde oppervlakke, gas- en stofdeeltjie-emissies weens mynboubedrywighede, allerlei vlugtige stofbronne, met insluiting van optel- en meevoering op paaië weens voertuie en windgewaaide stof van oop gedeeltes af, gas- en stofdeeltjie-emissies van huishoudelike verbranding van brandstof, en gas- en stofdeeltjie-emissies van biomassaverbranding/veldbrande (bv. wegholbrande). Vlakke van stofuitsifting by die myn dui op voldoening aan die Nasionale Regulasies op Stofbeheer (NDCR). Grondlynmonitering in die omgewing vir besoedelaar PM10 (stofdeeltjies wat 10 mikrometer of kleiner in deursnee is) en PM2,5 (stofdeeltjies wat 2,5 mikrometer of kleiner in deursnee is) dui op voldoening aan die NAAQS.
- **Geraas:** Die huidige mynboubedrywigheid by Marula is die vernaamste bron van geraas in die gebied, met residensiële ontwikkelings van Winnaarshoek (~80 m van die projekaktiwiteit af), Diphale (~600 m van die projekaktiwiteit af) en Galane (~300 m van die projekaktiwiteit af) wat die naaste geraassensitiewe reseptors is. Die gemiddelde grondlyngeraasvlakke, wat by die beoogde ventilasieskag-liggings gemeet is, was 43 dBA gedurende die dag en 33,8 dBA gedurende die nag.
- **Visueel:** Die karakter van die landskap en gehalte van die visuele hulpbron is deur huidige mynboubedrywighede verander.
- **Erfenis-/Kultuur- en paleontologiese hulpbronne:** Die myn is in die argeologies-sensitiewe Steelpoortgebied van die Limpopo-provinsie. Die vernaamste natuurkenmerke om die myn is die chromietheuwels na die ooste en die Leolo-bergreeks na die weste toe. Die Leolo-berg is bekend as 'n baken in die geskiedenis van die oorsprong van die Pedi. Die gebied na die suide toe, is geskiedkundig bekend vir die eerste ontdekking van platinumklonte in 1924. Die Leolo- en Modimolle-berg is albei heilige plekke vir die Pedi-volk. Die bevindinge van die 2020 Erfenis-spesialisopname het daarop gedui dat die beoogde projek nie met enige wesenlike erfenishulpbron in die gebied sal inmeng nie.
- **Sosio-ekonomies:** Die naaste groot dorp is Burgersfort. Steelpoort is 'n groot bron van arbeid vir die myn. Die Sekhukhune Distriksmunisipaliteit dek 'n gebied van sowat 1 358 miljoen ha en het 'n bevolking van altesaam 1 169 762. Die werkloosheidsyfer word op 29% beraam. Die munisipaliteit het 'n swak ekonomiese basis met hoë vlakke van armoede. Die gemeenskap is 'n tipiese landelike gemeenskap waar daar druk op basiese infrastruktuur en die lewering van basiese dienste uit 'n voor-mynbou-konteks is. Vlakke van onderrig in die gebied en omstreke is betreklik laag met diensverskaffing wat 'n uitdaging bly.
- **Grondgebruik:** Die vernaamste grondgebruik in die beoogde projekgebied is bestaansveeboerderynedersettings wat met die mynboubedrywighede verweef is. Gemeenskapsnedersettings is hoofsaaklik naby die voetheuwels en hange langs heuwels en in die nabyheid van die beoogde projekgebied geleë.

## PROJEKALTERNATIEWE WAT NIE OORWEEG IS NIE

Projekalternatiewe vir die volgende projekkomponente word om die volgende redes nie oorweeg is nie:

- **Uitbreiding en opgradering van die vermoë van die bestaande Eskom-substasie:** Bykomende krag word benodig om die bedryf van die bykomende skagkomplekse te ondersteun. Om bestaande infrastruktuur te optimaliseer, het Marula 'n strategiese besluit geneem om die bestaande Eskom-substasie wat in die mynboureggebied geleë is, op te gradeer. Weens

die vaste ligging, is geen alternatiewe terreine oorweeg nie.

- **Ligging van verkoelings- en koelingsinfrastruktuur:** Die ligging van die bykomende koelingsinfrastruktuur (grootmaat lugkoelers en oppervlakwaaiers) word deur die posisie van die ventilasieskagte bepaal.
- **Opgradering van bestaande infrastruktuur:** Die beoogde opgradering van die kleedkamers by die Clapham Skagkompleks en die opgradering van die druklugleiding word deur hul huidige goedgekeurde ligging bepaal. Die beoogde opgradering is daarop gemik om 'n reedsversteurde voetspoorgebied te optimaliseer.
- **Bykomende pypleiding na die Fase 2 UBF toe:** Geen liggingsalternatiewe is vir die beoogde bykomende UBF-pypleiding oorweeg nie. Dit is omdat die bykomende pypleiding parallel aan die bestaande uitskotpypleiding sal wees en nie enige bykomende voetspoorversteuring sal verg nie.

## PROJEKALTERNATIEWE WAT OORWEGING GENIET

Die volgende alternatiewe word as deel van die omgewings-magtigingsproses oorweeg:

- Die ligging van Ventilasieskag 9 by Driekop.
- Die roete vir die oorhoofse transmissielyn van die bestaande Driekop Skagkompleks af tot by die Ventilasieskag 9 by Driekop.
- Die roetes vir die waterpypleidings van die bestaande Aanlegdam af tot by Ventilasieskag 8 by Clapham en Ventilasieskag 9 by Driekop.

## POTENSIËLE BIOFISIËSE/KULTUUR/SOSIO-EKONOMIESE IMPAKTE

Weens die aard van die beoogde projek, gaan impakte na verwagting beperk wees tot:

**Topografie:** Die potensiaal dat bykomende gevaarlike uitgrawings en infrastruktuur skadelik kan wees vir derdepartye en diere.

**Grondsoorte en grondvermoë:** Die potensiaal vir verdere verlies van grondhulpbronne en -vermoë deur fisiese versteuring en kontaminasie.

**Biodiversiteit:** Die potensiaal om verdere fisiese vernietiging en algemene versteuring aan terrestriële biodiversiteit te veroorsaak.

**Oppervlakwater:** Die potensiaal om by te dra tot die kontaminasie van oppervlakwater deur bykomende afloop van gekontamineerde oppervlakwater. Die potensiaal om die natuurlike dreineringspatrone van die terrein verder deur die ontwikkeling van die bykomende infrastruktuur te verander.

**Lug:** Die potensiaal om by te dra tot 'n toename in die omgewing se stof en PM-konsentrasies, wat 'n invloed op sensitiewe reseptors kan hê.

**Geraas:** Die potensiaal dat bestaande steurende geraasvlakke, wat 'n invloed op sensitiewe reseptors kan hê, sal toeneem.

**Visueel:** Die potensiaal om by te dra tot die negatiewe visuele uitsig.

**Erfenis-/Kultuur- en paleontologiese hulpbronne:** Die potensiaal om sensitiewe erfenis-/kultuur- en paleontologiese hulpbronne te versteur en/of te vernietig.

**Sosio-ekonomies:** Ekonomiese impak op plaaslike, nasionale en streekse ekonomie deur direkte voordele (lone, belastingen en winste) en indirekte voordele (verkryging van goedere en dienste, en werknemers se sterker bestedingsmag). Inwaartse migrasie wat groter druk op plaaslike dienste veroorsaak.

**Grondgebruik:** 'n Verandering en/of verlies aan bestaande grondgebruik wat algemene gemeenskapsbedrywighede affekteer.

OMGEWINGSMAGTIGINGSPROSES

Die omgewingsmagtigingsproses maak voorsiening vir die volgende:

- Inligting oor die projek en die omgewing waarin dit onderneem word;
- identifisering van die potensiële negatiewe en positiewe omgewings-/kultuur-/sosio-ekonomiese impakte van die beoogde projek in oorleg met belangstellende en geaffekteerde partye (B&GP's); en
- verslae oor bestuursmaatreëls wat nodig is om impakte tot op 'n aanvaarbare vlak te versag en om vereistes vir moniteringsprogramme (waar nodig) te inkorporeer. Die proses se waarskynlike stappe en tydsraamwerke word hieronder uiteengesit.

FASE I – VOOR-  
AANSOEFASE  
NOVEMBER  
2021

- Stel B&GP-databasis op (afgehandel);
- Stel owerhede wat kommentaar lewer en B&GP's in kennis van die hervatting van die beoogde projek en omgewingsevaluering (aan die hand van koerantadvertensies, terreinkenningsgewings, biljetten en Agtergrondinligtingsdokument (AID));
- Voor-aansoekvergadering met die DMHE (afgehandel); en
- Gefokusde vergaderings met belangrike B&GP's (afgehandel).

FASE II – BEV-  
FASE  
NOVEMBER 2021  
TOT FEBRUARIE  
2022

- Dien die NEMA-aansoek by die DMHE in;
- Stel die stel die BEv en opsomming op, versprei dit aan B&GP's en owerhede wat kommentaar lewer vir 30-dae insaetydperk (Januarie 2022); en
- Werk by die BEv by met kommentaar wat tydens die openbare insaetydperk ontvang is.

FASE III –  
BEVOEGDE  
OWERHEID  
INSAEFASE  
FEBRUARIE 2022  
tot MEI 2022

- Dien die bygewerkte BEv ná die openbare insaetydperk by die DMHE in vir besluitneming (107-dae afgekondigde besluitnemingstydperk); en
- Versprei die besluit onder B&GP's wat op die projek se databasis geregistreer is, en wel binne 14 dae nadat die besluit uitgereik is.

OPENBARE DEELNAMEPROSES

Kennis moet gedra word dat 'n aanvanklike aansoek vir die projek in Januarie 2021 by die Departement van Minerale Hulpbronne en Energie (DMHE) ingedien en later weens voortgesette ondersoekke betreffende die bedryfbaarheid van die projek, teruggetrek is. Die beoogde projek is in November 2020 aan die publiek bekendgestel. Aanvanklike oorlegpleging met belanghebbende is onderneem om die B&GP's in kennis te stel van die beoogde projek se bestek, wat slegs uit die beoogde

ventilasieskag-infrastruktuur en verwante steuninfrastruktuur bestaan het. Ná November 2020 is bykomende projekkomponente ingesluit. Die aansoekvorm sal nou weer by die DMHE ingedien word, met die gevolg dat die Openbare Deelnameproses hervat sal word.

Die skakelingsproses met belanghebbende wat tot op hede onderneem is, sluit in:

- die identifisering van belangstellende en geaffekteerde partye (B&GP's);
- 'n grondeise-onderzoek;
- vooraf-oorlegpleging met die DMHE;
- gefokusde vergaderings met die Kgoshi, Tradisionele Rade en die Seuwe- en Driekop Gemeenskapsontwikkelingsforum;
- aanvanklike projek kennisgewing (d.i. verspreiding van eerste AID aan die hand van e-posse, SLR se webwerf, SMS'e en pos);
- die plasing van terreinkenningsgewings; en
- koerantadvertensies.

Openbare Deelname wat ná die hervatting van die projek onderneem gaan word, sluit in:

- die aankondiging van die projek (verspreiding van AID, terreinkenningsgewings en koerantadvertensie);
- oorsig van die BEv;
- die samevoeging van bykomende kommentaar in 'n bygewerkte Kommentaar-en-Antwoordverslag;
- die indiening van die BEv by die DMHE; en
- kennisgewing van DMHE se besluit.

Oorweging sal geskenk word aan die risiko en potensiële verspreiding van die COVID-19-pandemie voordat enige openbare deelname en/of oorlegplegingsproses onderneem word.

PARTYE BETROKKE BY DIE BASIESE EVALUERINGSPROSES

B&GP's

- Omliggende grondeienaars, grondgebruikers en gemeenskappe
- Omliggende myne en nywerhede
- Semi-staatsinstellings
- Kgoši's, tradisionele rade en gemeenskapsontwikkelingsforums

BEVOEGDE OWERHEDE EN OWERHEDE WAT KOMMENTAAR LEWER

- Limpopo se Departement van Landelike Ontwikkeling, Omgewingsake en Toerisme (LEDET);
- Departement van Water en Sanitasie (Lydenburggebied) (DWS);
- Limpopo se Departement van Landelike Ontwikkeling en Grondhervorming (DRDLR);
- Limpopo se Departement van Landbou;
- Limpopo se Departement van Paaie en Openbare Vervoer;
- Limpopo se Agentskap vir Erfenisulpbronne (LHRA);
- Limpopo DMHE; en
- Limpopo se Departement van Ekonomiese Ontwikkeling, Omgewingsake en Toerisme

PLAASLIKE OWERHEDE

- Tubatse Plaaslike Munisipaliteit en omstreke (wyksraadslid inklusief)
- Sekhukhune Distriksmunisipaliteit

Laat ons asseblief weet as daar nog partye is wat betrokke moet wees..

MARULA PLATINUM (EDMS.) BPK.

AGTERGRONDINLIGTINGSDOKUMENT VIR DIE BEOOGDE VERANDERINGE AAN DIE GOEDGEKEURDE  
OPPERVLAKINFRASTRUKTUUR BY DIE MARULA PLATINUMMYN, LIMPOPO-PROVINSIE

REGISTRASIE- EN ANTWOORDVORM VIR BELANGSTELLEDE EN  
GEAFFEKTEERDE PARTYE

DATUM		TYD	
BESONDERHEDE VAN BELANGSTELLEDE EN GEAFFEKTEERDE PARTY			
NAAM			
POSADRES			
		POSKODE	
STRAATADRES			
		POSKODE	
TELEFOONNOMMER BY DIE WERK/BEDAGS		FAKSNOMMER BY DIE WERK/BEDAGS	
SELFOONNOMMER		E-POSADRES	

MAAK ASSEBLIEF U BELANG BY DIE BEOOGDE PROJEK BEKEND

SKRYF U KOMMENTAAR EN VRAE ASSEBLIEF HIER NEER

Deur u persoonlike inligting te voorsien om as 'n B&GP vir hierdie projek geregistreer te word, stem u in daartoe dat SLR u inligting ingevolge die Wet op die Beskerming van Persoonlike Inligting, Wet 4 van 2013, beheer. Dit sluit in: (1) om u Persoonlike Inligting as deel van 'n kontakdatabasis vir hierdie en/of ander Omgewings- en Maatskaplike Impakevalueringe (OMIE's) te behou en te gebruik, (2) u in verband hiermee en/of ander OMIE-prosesse te kontak, (3) die databasis vir wetlike doeleindes aan ander gemagtigde partye bekend te maak, (4) dit vir wetlike doeleindes te verwerk, en (5) enige korrespondensie in OMIE-verslae in te sluit. U kan te enige tyd versoek dat u Persoonlike Inligting uit die projek se databasis geskrap word of kommentaar by OMIE-verslae uitgesluit word, deur SLR te kontak.

Stuur ingevulde vorms asseblief terug aan:

Mavisha Nariansamy of Rizqah Baker

SLR Consulting (Africa) (Edms.) Bpk.

Tel: 011 467 0945 of Faks: 011 467 0978

E-pos: [mnariansamy@slrconsulting.com](mailto:mnariansamy@slrconsulting.com) of [rbaker@slrconsulting.com](mailto:rbaker@slrconsulting.com)