



# RHINO OIL AND GAS EXPLORATION SOUTH AFRICA (PTY) LTD TOKOMANE E FANANG KA TLHAHISOLESERING YA SETSHEHETSO

## PHUPUTSO E SISINTSWENG YA BORA SEDIBA DIBAKENG TSE PEDI TSEO HO TSEPAMISITSWENG HO TSONA HO YA KA ER 294, PROVINSING YA FREISTATA

PHATO 2022

### 1. SELEKELA LE TLHAHISOLESERING YA SETSHEHETSO

Ka 2019, Department of Mineral Resources and Energy (DMRE) (la hajwale), ka ho sebedisa Petroleum Agency of South African (PASA), e ile ya neha Rhino Oil and Gas Exploration South Africa (ROGESA) tumello ya Exploration Right (ER) bakeng sa ho fuputsa mehlodi ya petroleamo sebakeng sa Province ya Freistata Afrika Borwa (referense ke 12/3/294 (ER 294)). EA e ileng ya tsebiswa ke Environmental Authorisation (EA), e ile ya dumella ROGESA ho qala lenaneo la phuputso le kenyeletsang diphuputso tsa desktop le tsa phuputso ya aerial gradiometry gravity.

ROGESA e ile ya qadisa diphuputso le dipatlisiso mme hajwale e sisinya ho etsa phuputso ya ho bora didiba Dibakeng tse pedi tseo ho Tsepamisitsweng ho tsona tse kentsweng ho ER. Sebaka sa 1 seo ho Tsepamisitsweng hosona se ka borwa ba Petrus Steyn mme Sebaka sa 2 seo ho Tsepamisitsweng ho sona se R34 pakeng tsa Kroonstad le Edenville (sheba Setshwantsho sa 1). Dibaka tseo ka ho qollehileng di sisintsweng bakeng sa sediba ke ROGESA ke ho ya ka tlhophollo ya datha ya sebaka mme sena se tla netefatswa ho ya ka seabo sa mong a mobu le diphuputso tsa tikoloho (se boletsweng polelwaneeng ya bobedi e tla ba karolo ya EIA ena).

### 2. TSHEBETSO YA TUMELLO YA TIKOLOHO (ENVIRONMENTAL AUTHORISATION)

Pele ROGESA e ka qala ka phuputso ya ho bora, ho hloka hore e fumane tlhahisolesering e ntjhafaditsweng ya ER 294 le e tjhaetsweng monwana bakeng Environmental Management Programme (EMPr) ho tswa ho lefapha la DMRE ho ya ka Karolo ya 102 ya Minerals and Petroleum Resources Development Act, 2002 (MPRDA).

Ho phaella mona, EA e tswang lefapheng la DMRE ho ya ka National Environmental Management Act (Nom. ya 107 wa 1998) (NEMA), bakeng sa mesebetsi e ho Listing Notice 1 (GNR 983 ya 2014, jwalo ka ha e ntjhafaditswe) le Listing Notice 2 (GNR 985 of 2014, jwalo ka ha e ntjhafaditswe) le tsona di a hloka hore. Environmental Impact Assessment (EIA) Regulations (GNR 982 tsa 2014, jwalo ka ha di ntjhafaditswe) di hloka hore tshebetso ya phuputso le ya EIA di etswe ho theha karolo ya qeto ya EA ho lefapheng la DMRE. Ho nka karolo ha setjhaba ke karolo ya bohlokwa ya tshebetso ya tekolo ya tikoloho.

#### SEPHEO SA TOKOMANE ENA

Tokomane ena e hlophisitswe ka sepheo sa ho tsebisa mabapi le:

- Projeke e sisintsweng ya ho bora sediba;
- Mekgwa e meng e fapaneng ya projeke e nahanetsweng;
- Motheo wa tikoloho mabapi le bophelo le sebaka, setso, setjhaba le moruo mabapi le projeke e sisintsweng sebakeng sena;
- Ho latela ditshebetso tsa tekolo ya tikoloho;
- Dikgahlamelo tse ka bang teng bophelong le sebakeng, setsong, le setjhabeng le moruong le ho utlwa maikutlo a kgethehileng a amehang; le
- Kamoo ho ka sebediswang tshebetso ya tekolo yta tikoloho.

#### BAELETSI KE BOMANG?

SLR Consulting South Africa (Pty) Ltd (SLR), baeletsi ba ikemetseng ditabeng tsa tikoloho, ba thontswa ke ROGESA bakeng sa ho tsamaisa tshebetso ya kopo ya tumello ya tekolo ya tikoloho.

#### SEABO SA HAO

O hlwauwe jwalo ka motho ya nang le thahasello le sehlopha se angwang ke projeke ena (I&AP) ya ka lakatsang ho tsebiswa mabapi le projeke e sisintsweng le ho fana ka maikutlo a hao mabapi le tshebetso ya tumello ya tikoloho.

O na le monyetla wa ho hlahloba tokomane ena le ho hlahisa maikutlo a hao a pele ho SLR e le hore a ka kenyeletswa tshebetsoeng ya tekolo ya tikoloho. O tla boela o fuwe monyetla wa ho hlahloba le ho fana ka maikutlo a hao ho Scoping Report le EIA le EMPr.

Maikutlo kaofela a tla ngolwa fatshe le ho kenyeletswa ditlalehong tse romelwang bakeng sa ho etsa qeto.

#### DINTLHA TSA KOPANO

##### STEYNSRUS

Letsatsi: Laboraro, la 7 Lwetse 2022  
Sebaka: Steynsrus Boerevereniging Hall,  
Van Riebeeck Street, Steynsrus  
Nako: 15h00

##### EDENVILLE

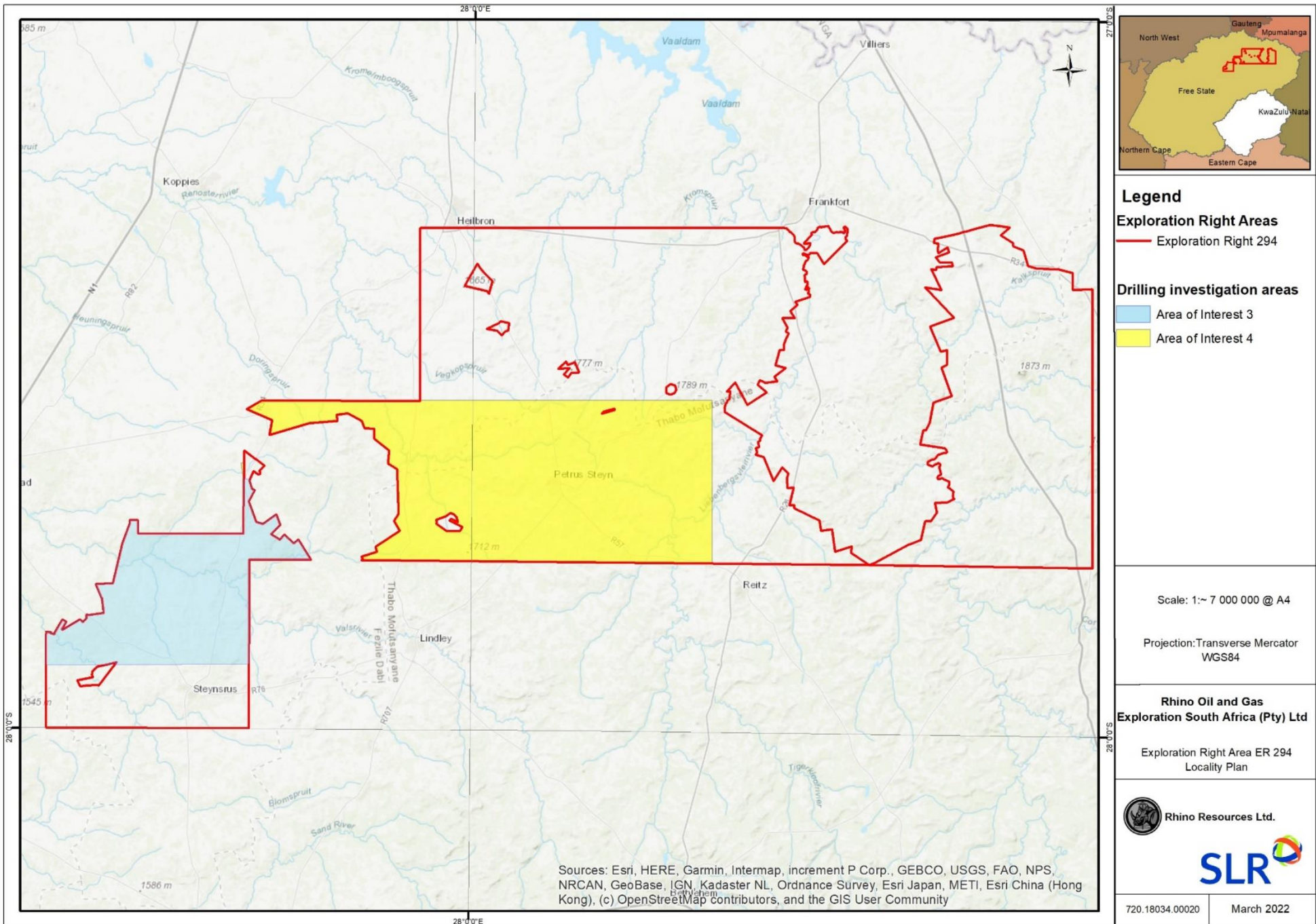
Letsatsi: Labone, la 8 Lwetse 2022  
Sebaka: Edenville Boerevereniging Hall,  
Mark Street, Edenville  
Nako: 09h00

#### KAMOO O KA ARABELANG KATENG

Dikarabelo tokomaneng ena di ka romelwa ka leqephe la ho fana ka maikutlo le/kapa ka ho buisana le batho ya thathamisitsweng mona ka tlase.

#### KE BOMANG BAO O KA IKOPANYANG LE BONA

SLR contact: Theo Wicks/ Gugu Dhlamini  
Mohala: 011 467 0945  
Whatsapp: 066 313 7574  
Imeile: [RhinoER294@slrconsulting.com](mailto:RhinoER294@slrconsulting.com)



Setshwantsho sa 1: Mmapa wa Sebaka ( Bontsha moedi wa ER le Dibaka tseo ho Tsepamisitsweng ho Tsona)

### 3. KAKARETSO YA PROJEKE E SISINTSWENG

#### 3.1 KOPO

Kopo bakeng sa EA e tla romelwa ka ho sebedisa PASA ka Lwetse 2022. Ho amohelwa ha kopo ke PASA ke feela bakeng sa hore mokopi wa tumello a tswela pele ka kopo ya tshebetso ya diphuputso le EIA mme ha se tumello. Tshebetso ya diphuputso le EIA e laolwa ke nako jwalo ka ha ho hlalositse ho 2014 EIA Regulations (jwalo ka ha di ntjhafaditswe).

#### 3.2 KAKARETSO YA PROJEKE LE TSHEBETSO

ROGESA e sisinya ho bora didiba tse sa feteng tse 40 tsa diphuputso sebakeng sa projeke. Lenaneo la mesebetsi le kenyeletsa mekgahlelo e latelang (e akareditswe mona ka tlase):

- Ho hlwaya sediba le tumello
- Mokgahlelo wa Tshebetso;
- Mokgahlelo wa ho Bora;
- Mokgahlelo wa Tshebediso ya Sediba;
- Mokgahlelo wa Teko;
- Mokgahlelo wa ho tlohela sebedisa; le
- Mokgahlelo wa ho Kgaotsa Tshebetso.

##### Ho hlwaya sediba le tumello

Ho hlwaya le ho bona dibaka tseo ho tsepamisitsweng ho tsona bakeng sa sediba ho tla etswa ka motswako ona:

- Dibaka tseo ho lebeletsweng ho fumana petroleamo ho tsona ho ipapisitswe le tlhophollo ya datha;
- Dibaka tse salang kamora tlhahlobelo ya tikoloho le setjhaba. Ditikoloho tseo ho tshwenyehilweng haholo ka tsona hore di ka senyeha (dibaka tse nang le mohlaka le tse mongobo, dibaka tse nang le metsi, dibaka tse nang le bophelo bo fapaneng, dibaka tsa setso haholo) di hla hlalobelwa;
- Tekolo ya sebaka e etswang ke ditsebi tse hlwahlwa tsa ekholoji le lefa la naha; le
- Netefatso ya tumello ya phihlelo ke beng ba mobu.

##### Mokgahlelo wa Tshebetso

Motjhini o borang, le thepa e nngwe ya motjhini (dikhompresara, jenereitha, blow-out protector, pompo ya metsi le cart, sump ya ho bora, dithutswana tsa ho bora, di-waste skip) di tla ba sebakeng se sireletsehileng sa kampo ya setsha. Moifo o tla amohelwa sebakeng se ka thoko ho projeke (ke hore, sebakeng seo e seng kampo ya sebaka seo ho borwang ho sona).

##### Mokgahlelo wa ho Bora

Nakong ya mokgahlelo wa ho bora, ho sebedisa di-bit tsa boholo bo fapaneng ho bora mekoti ya telescope, ho tswa kahodimo ho mobu ho tjheka tlase boteng ba sediba se rerilweng. Mekoti wa pele, o ka ntle, o moholo haholo mme o bitswa tophole, mme mekoti e latelang e kahare e ba menyenyane haholo ha mekoti e ntse e borwa ho teba. Sena se tswela pele ho fihlela mokoting wa ho qetela, o monyenyanane ka holo, ho fihlela ho mohato o tlase wa sediba. Nakong ya tshebetso ya ho bora, mekedikedi ya ho bora e kang ho pompela ka khompresara ya moya kapa ho

bora seretseng kahare ho peipi ya ho bora le ho tswa ka biti ho eketsa haholo ditshebetso tsa ho bora.

Hang ha sebaka ka seng sa mokoti se borilwe, (di-steel tubular) ho fihla sedibeng mme se tla kwahelwa ka samente ho se sireletsa/ho kwala bokahare ba mokoti se sa tswa borwa le ho dumella hore ho borwe sebaka sa mokoti o latelang (se senyenyanane). Tshebetso ya ho kenya samente e kenyeletsa ho pompela samente ho fihla tlase mokoting o borilweng. Samente se phallela tlase, kgohlopong e borilweng le ho tshhehisa sebaka se sedikadikwe se borilweng le mokoti o bulehileng.

Ho bora mokoti le ho kenya samente ke mokwallo o lekilweng o thusang hore ho borwe karolo e latelang, ho dumella ho fihlella botebo boo ho tsepamisitsweng ho bona ka mokgwa o bolokehileng.



Setshwantsho sa 2: Sebaka se tlwaelehileng sa mokoti o borilweng

##### Mokgahlelo wa Tshebediso ya Sediba

Tshebediso ya sediba e kenyeletsa:

- Ho bora bakeng sa sediba - Ka seng sa didiba tse borwang se tla ngolwa fatshe ditlalehong tsa litholoji le ho netefatsa boleng ba samente e tshhehatsang sebaka se borilweng sa sediba; mme
- Ho phetha sediba - mokoti o borilweng o tla kengwa metsi a indasteri, a hlokalang bakeng sa ho boloka tekatekano ya kगतello le, ka nako e tshwanang, ho qetella ho tloswa ha seretse/dintho tse thata sedibeng.

Ha e le mabapi le didiba tseo ho sa kang ha fumanwa katleho ho tsona, hang ha sebaka sa sediba se borilwe ka ho feletseng se tla kwahelwa le ho tlohelwa.

##### Mokgahlelo wa Teko

Dipheo tsa ho etsa diteko sedibeng ke bakeng sa:

1. Ho fuputsa mabaka a setekniki a sediba (ka mohlala, boholo ba sona, bokgoni ba ho bora le dibopeho tsa mokedikedi) le boleng ba tshebediso ya nako e tlang bakeng sa ho bora; le
2. Ho fumana datha e emelang e kenyeletsang kगतello ya sediba, sekgahla sa tlhahiso le (di)sampole.

Nakong ya ho etsa diteko, dihaedrokhobone tse fumanwang di tjheswa leifo ho etsa bonnete ba hore mekedikedi/dikgase di tjheswa ka ho feletseng (ho kenyeletswa le dihaedrokhobone) kamoo ho kgonahalang. Ho etsa bonnete ba hore ho tjhesa ho etswa ka mokgwa o bolokehileng setsheng sa ho bora, ho tla etswa sebopi ho thibela mollo ho ya hole.

Dinako tsa phallo le sekgahla di tla lekanyetswa ho ba nyenyane kamoo ho hlokaahalang ho fumana tlhahisoleseding e hlokaahalang ya sediba nakong ya diteko tsa sediba. Ho lebeletswa hore boholo ba nako ya teko ya sediba bakeng sa projeke ena e tla ba hoo e ka bang matsatsi a 30.

#### Mokgahlelo wa ho Tlohela Sediba

Phuputso ya ho tlohela sediba ke bakeng sa ho sireletsa tikoloho ka ho kwala dibaka tsena ka mokgwa o sebetsang (ke hore, ho kenella ha dihaedrokhobone kapa metsi ho ka etsahalang Sedibeng), ho etsa bonnete ba hore ho bopeha ha mekedikedi ho a arolwa, bobedi kahare ho sediba se borilweng le dibakeng se sedikadikwe, le ho tloha ha tsona dibopehong tse fapaneng le/kapa ho fihla bokahodimong ba mobu ho a thibelwa. Bakeng sa didiba tse sa atlehang, ho tla etswa mosebetsi wa ho etsa sekawahelo sa samente.

Qetellong ya tshebetso ya ho kwala le ho tlohela sediba, sebaka sa schematic le sa hlooho ya sediba (ho kenyeletsa boholo ba sebaka se borilweng, ditekanyo tsa sekawahelo sa samente le moetso, kगतello le dipetho tsa phallo, jl.) di tla kenyeletswa tlalehong ya ho qetela e romelwang ho PASA.

#### Mokgahlelo wa ho Kqaotsa

Qetellong ya ho tshebetso ya ho bora, dikoloi tsa tshehetso le metjhini e tla tloswa sebakeng sa sediba mme setsha se tla hlabollwa hore se be boemong bo amohehelang ho mong mobu.

### 4. MEKGWA E MENG HO FAPANA LE PROJEKE

**Sebaka:** Dibaka tseo ho Tsepamisitsweng ho tsona di ile tsa hlwauwa jwalo ka tse nang le monyetla o moholo haholo wa mohlodi wa petroleamo, hoy a ka stratum sa sebaka se loketseng. Dibaka tse nang le ekholoji le batho ha di a kenyeletswa morerong o na. Ditsha tsa ho qetela di tla kgethwa hoy a ka mosebetsi wa ditsebi tsa ekholoji le tsa dibaka tseo e leng lefa la setjhaba, hammoho le tumellano le mong a mobu.

**Teknoloji/tshebetso ya ho bora:** Ho ipapisitswe le kutlwisiso ya hajwale ya boemo ba mobu, ROGESA e kgethile ho sebedisa boro e laetsweng terakeng le bokgoni ba ho bora ka moya le ho bora seretseng.

### 5. TLHOKO LE HO LAKATSEHA

Dihlahiswa tsa petroleamo di dula e le mohlodi wa bohlokwa wa enoji. Kgase ya tlhaho eo boholo ba yona e leng methane le mofuta o hlwekileng wa enoji. E ka sebediswa ho fehla motlakase kapa ho fana ka motjhese bakeng sa merero ya lehae le ya indasteri. Petroleamo e boitse ke sehlahiswa sa bohlokwa ditshebetsong tse ngata tsa tlhahiso ya thepa. Hang ha kgase e hutswe ka mokgwa o bonolo e ka bolokwa, ya tsamaiswa le ho sebedisa ka ditsela tse ngata. Mofuta o sebediswang wa kgase e hulwang o tla itshetleha ka ho feletseng ka tekanyo ya kgwebo ya mohlodi ona.

Sepheo sa phuputso e sisintsweng ya ho bora sediba ke ho fumana haeba dibopeho tsa sebaka le mobu ("prospects") di na le oli kapa kgase e ka hulwang ka ditekanyo tse ka sebediswang kgwebong.

### 6. NAKO

Ho bora sediba le lenaneo la ho etsa diteko le reretswe le ho hlophiswa ho tswela pele ka dikgwedi tse ngatanyana. Lenaneo la arotswe ka mekgahlelo ya ho bora sediba le ho etsa diteko tsa sediba mme haeba mokgahlelo o mong o etswa ka katleho sena se tla theha mokgwa wa ho fetela mokgahlelong o latelang. Ho bora setsheng ka seng ho tla nka kgwedi e le 1 ho isa dikgweding tse 3 ho phetha mosebetsi. Nako e kgutshwanyane e hlophiseditse ho etsa diteko tsa sediba (matsatsi a ka bang 30).

### 7. HO Fihlella Mobu

Ditsha tseo ho sisintsweng ho bora ho tsona di sebakeng sa praevete mme di tla fihlellwa, ho thehwa, le ho tsamaiswa le ho hlabollwa ho latelang tumello e fumanwang pele ya mong wa mobu le ho ya ka tumellano e ngotsweng fatshe.

### 8. TSAMAISO YA TIKOLOHO

Tshebetso ya ho tsamaisa dikgahlamelo le tlhabollo ya ditsha tseo ho borwang ho tsona e tla etswa ho ya ka EMPr e etsweng bakeng sa projeke le ho fuwa tumello ke DMRE.

### 9. PHUPUTSO YA NAKO E TLANG KAPA TLHAHISO

wa ho bora sediba jwalo ka ha ho hlahositswe mona ka hodimo (mme o tla hlahoswa ka ho batsi ho Scoping le EIA Report). Phuputso efe kapa efe e eketsehileng kapa tlhahiso ya nako e tlang e tla hloka tumello e tswang lefapheng la DMRE. Ditumello tse jwalo di tla itshetleha ka ditlhokahalo tse tshwanelehang tsa molao tse kenyeletsang dipuisano tse eketsehileng le setjhaba le ditokolo tsa tikoloho.



Setshwantsho sa 2: Mohlala wa ditshebetso tsa ho bora

## 10. KAKARETSO YA TIKOLOHO YA MOTHEO

### 10.1 TIKOLOHO YA BOPHELO LE YA SEBAKA

Sebaka: Se wela sebakeng sa Karoo Basin.

Tlaemete: Sebaka sena se na le dipula tsa lehlabula, se futhumetse dinakong tsa lehlabula mme se a bata dinakong tsa mariha.

Mefuta ya mobu le bokgoni ba yona: Boholo ba sebaka sa projeke ke se se nang mehaho mme se na le mefuta e fapaneng ya mobu e nang le mealo e tshwanang ya mobu wa letsopa. Boholo ba sebaka sena ke nahathote mme ho na le monyetla o moholo wa kgoholeho ya mobu.

Sekwahelo sa mobu: Sebaka sa projeke se na le jwang, mme sebaka se seholo se na le masimo a lenngweng.

Haedroloji: Dibaka tse ngata tse nang mohlaka le tse mongobo, matamo le matangwana a mapolasi, a sebediswang bakeng sa diphoofolo tsa mapolasing le bakeng sa merero ya lehae, tsena di fumanwa sebakeng sa projeke. Letamo la Lekwa le feta Sebakeng sa 1 seo ho Tsepamisitsweng ho sona sa sebaka sa projeke.

Metsi a ka tlase ho mobu: Tshebediso le ho hulwa ha metsi a ka tlase ho mobu sebakeng sena a fapana ho tloha ho hulweng ha metsi a ka tlase ho mobu ka dinako tsa selemo ho tswa didibeng tse sa tebang ho isa mekoting e borilweng bakeng sa tshebediso ya lehae/ya masepala le ya temo.

Dimela: Sebaka sa projeke se sebakeng sa Grassland Biome, boholo ba sebaka sena bio Bohareng ba Freistata, Botjhabela ba Free State Clay le Frankfort Highveld Grassland bioregione.

Diphoofolo le mefuta ya dintho tse phelang: Diphoofolo tsa mefuta e mengata le dintho tse phelang di amahangwa le dibaka tse fapaneng tsa dimela tsa tlhaho tse fumanwang sebakeng sa projeke. Mefuta e meng eo ho tshwenyehilweng ka yona e kenyetsa *Amblysomus septentrionalis*, *Spizocorys fringillaris* and the *Homoroselaps dorsalis*, hara e meng.

Boleng ba Moya: Boleng ba moya sebakeng sa projeke ka kakaretso bo botle, mme ho na le dibaka tse ding tse nang le kgahlamelo ya mosi o tswang di-indastering tsa diteishene tse fehang matla a motlakase, di-indasteri tsa dikhemikhale le tsa tlhahiso ya thepa, mesebetsi ya merafo, mesebetsi ya temo, tshebediso ya mebila, ho tjheswa ha hlaha, tshebediso ya mafura, ho mosi wa dikoloi.

### 10.2 TIKOLOHO YA SETSO

Mehloodi ya Botjhaba/Setso: Ho lebeleletse hore sebaka sa projeke se tla ba le thepa ya dinako tse bitswang tsa Iron Age, mehaho ya mapolasing hammoho le mabitla, mabitso a sa tshwauwang mme ka tekanyo e nyenyane dintho tsa botjhaba tse entsweng ke batho dinakong tse bitswang Stone Age di tla fumanwa hohle sebakeng sena kapa ditsheng tse bulehileng.

Mehloodi ya palaeontoloji: Sebaka sa projeke haholoholo se na le mealo ka tlase ho mobu ya dibopeho tsa Normandien tse phahamisa maikutlo haholo tsa di-fossil tsa Beaufort Group, Karoo super group. Dibopeho tsena di kwahetswe haholo ke igneous dolerite sebakeng sena. Di-fossil tse tlwaelehleng haholo dibopehong tsena ke tsa ditlhapi, di-amphibian, dihahabi, di-therapsids le di-vertebrate burrow, di-fossil tsa sefate sa Glassopteris le tsa dikokwana tse nang le mapheo.

### 10.3 TIKOLOHO YA SETJHABA LE YA MORUO

Ya setjhaba le moruo: Ka kakaretso, dibaka tsa masepala ho haola le sebaka sa projeke di na le batho ba bangata ba sa kgoneng ho bala le ho ngola le ba sa sebetseng. Boholo ba batho ba dula matlong a tlwaelehleng/mehahong e nang le metsi a hlwekileng le motlakase. Phihlelo ya metsi a pompo kahare ho meharo e sa le bothata.

Tshebediso ya mobu: Boholo ba sebaka sena bo sebediswa bakeng sa kgwebo ya temo. Mesebetsi ya temo e kenyetsa tlhahiso ya dijo, tlhahiso ya diphoofolo, tlhokomelo ya ditshingwana, mapolasi a lebese, tlhahiso ya nama ya diphoofolo tse hlaha, tlhahiso ya diphoofolo tse phelang metsing, tlhahiso ya ditholwana le ho eketsa boleng ba dintho tse hlahiswang temong.

## 11. DIPHUPUTSO TSE KGETHEHILENG TSE FANANG KA TLHAHISOLESEDING MABAPI LE TSHEBETSO YA TUMELLO YA TIKOLOHO

Ditekolo tse latelang tse kgethehileng di tla etswa jwalo ka karolo ya tshebetso ya EIA:

- Ditekolo tsa Mefuta e Fapaneng ya Dintho tse Phelang Metsing le Mobung;
- Tekolo ya thepa eo e leng lefa la setjhaba;
- Tekolo ya palaeontoloji; le
- Tekolo ya haedrojeoloji.

## 12. TSHEBETSO YA TUMELLO YA TIKOLOHO LE HO NKA KAROLO HA SETJHABA

### 12.1 TSHEBETSO YA TUMELLO YA TIKOLOHO (ENVIRONMENTAL AUTHORISATION)

Tshebetso ya EIA e fana ka tlhahisoleseding mabapi le projeke, mabapi le dikarolo tsa yona tsa tshebetso le tikoloho ya projeke e sisintsweng. E hlwaya le ho lekola, ka dipuisano le batho ba nang le thahasello le ba anngwang ke projeke (I&APs), mabapi le dikgahlamelo tse mpe le tse ntle tsa bophelo le sebaka, setso kapa setjhaba le moruos.

Tshebetso ya tekolo ya tikoloho e boela e fana ka tlaleho mabapi le mehato ya botsamaisi e hlokaahalang ho sebetsana le dikgahlamelo e le hore be be boemong bo amohelang le ho kenyeletsa ditlhokahalo bakeng sa mananeo a behang leihlo (moo ho hlokaahalang). Mehato ya tshebetso le lenaneo la nako le lebeletsweng di fanwe mona ka tlase.

#### MOKGAHLELO WA I -Mokgahlelo wa pele ho kopo [Phupu – Lwete 2022]

- Kopano pele ho kopo e tla etswa le ba boholong ba tshwaneleheng (DMRE/PRASA).
- Ho hlwaya batho ba nang le thahasello le ba anngwang ke projeke (I&APs) le ntshetsopele ya dathabeisi ya projeke.
- Ho tsebisa batho ba nang le thahasello le ba anngwang ke projeke (I&APs) mabapi le projeke (ka dipapatso tsa dikoranta, ditsebiso setsheng, SMS/WhatsApp, le ka tokomane ena).
- Ho kenyeletsa batho ba nang le thahasello le ba anngwang ke projeke ka dikopano le dipuisano.

#### MOKGAHLELO WA II: Mokgahlelo wa phuputso (scoping) [Mphalane – Tshitwe 2022]

- Ho hlophisa Scoping Report le kakaretso.
- Ho romela kopo ya EA ho DMRE.
- Ho abela batho ba nang le thahasello le ba anngwang ke projeke (I&APs) Scoping Report bakeng sa ho e hlahloba (nako ya tlhahlobo ya matsatsi a 30).
- Ho romela Scoping Report (ho kenyeletswa le maikutlo a I&AP) ho DMRE bakeng sa tlhahlobo le ho fana ka maikutlo (nako ya tlhahlobo ya matsatsi a 43).

#### MOKGAHLELO WA III: Mokgahlelo wa EIA le EMPr [Tshitwe – Mmesa 2023]

- Ho etsa diphuputso tse kgethehileng.
- Ho hlophisa EIA le EMPr le kakaretso.
- Ho abela batho ba nang le thahasello le ba anngwang ke projeke (I&AP) le ba boholo ba laolang EIA le EMPr bakeng sa ho di hlahloba (nako ya tlhahlobo ya matsatsi a 30).
- Ho romela EIA le EMPr (ho kenyeletswa le maikutlo a batho ba nang le thahasello le ba anngwang ke projeke (I&AP) ho DMRE bakeng sa ho etsa qeto (nako ya ho etsa qeto ya matsatsi a 107).
- Ho isa qeto ya DMRE ho batho ba nang le thahasello le ba anngwang ke projeke (I&AP) hang ha e fumanwa.
- Tshebetso ya boipiletso (haeba e hlokaahala) ho ya ka Melao ya Boipiletso

### 12.2 TSHEBETSO YA HO NKA KAROLO HA SETJHABA

Sepheo sa tshebetso ya ho nka karolo ha setjha ke ho tsebisa batho ba nang le thahasello le ba anngwang ke projeke (I&AP) ka projeke e sisintsweng le ho fa neha tlhahisoleseding e tshwanetseng le ho ba neha monyetla wa ho botsa dipotso mabapi le mathata kapa dingongoreho mabapi le projeke e sisintsweng. Tshebetso ya ho nka karolo ha setjhaba e tla etswa ho ipapisitswe le ditlhokahalo tsa Kgaolo ya 6 ya EIA Regulations 2014, jwalo ka ha e ntjhafaditswe. Batho ba nang le thahasello le ba anngwang ke projeke (I&AP) ba amehang tshebetso ya EIA ba thathamisitswe mona ka tlase:

#### I BATHO BA NANG LE THAHASELLO LE BA ANGWANG KE PROJEKE (I&APs) BA AMEHANG TSHEBETSONG YA TUMELLO YA TIKOLOHO

##### BENG BA MOBU, BASEBEDISI BA MOBU LE BATHO BA BANG BA NANG LE THAHASELLO LE BA ANGWANG KE PROJEKE (I&APs)

- Beng ba mobu ba leng dibakeng tse potolohileng, basebedisi ba mobu le baahi ba metse.
- Mekgatlo eo e seng ya mmuso le makgotla.
- Merafo e potolohileng dibakeng tsena le di-indasteri.
- Di-parastatale.

##### BA BOHOLONG BA TSHWANELEHANG

- Department of Mineral Resources and Energy (DMRE)
- Petroleum Agency South Africa (PASA)

##### BA BOHOLONG BA FANANG KA MAIKUTLO

- Free State Department of Water and Sanitation
- Free State Department of Economic Development, Tourism and Environmental Affairs
- Free State Department of Agriculture and Rural Development
- Provincial South Africa Heritage Resource Agency (SAHRA)

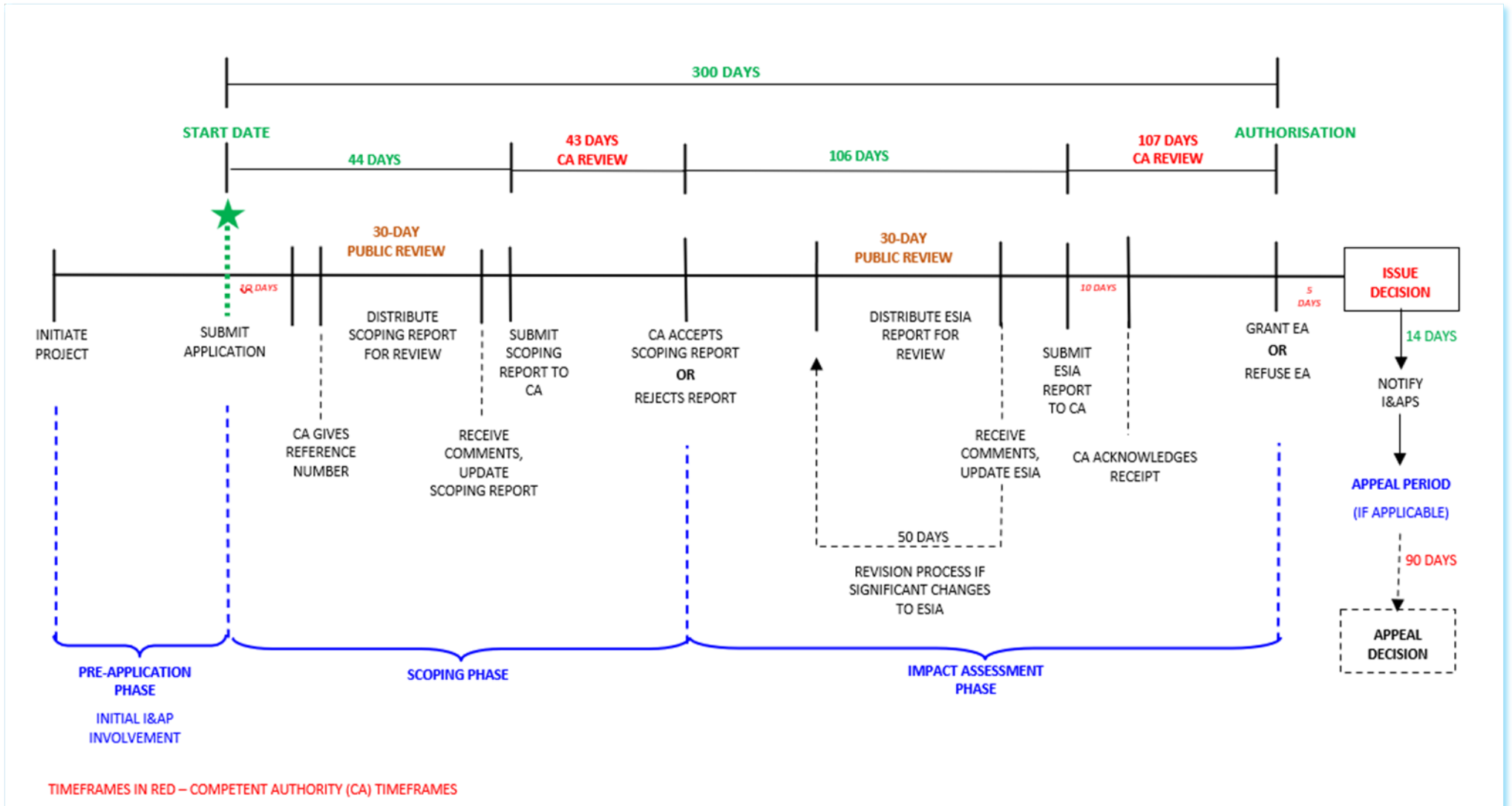
##### BA BOHOLONG BA LEHAE

- Moqhaka Local Municipality
- Nketoana Local Municipality
- Fezile Dabi District Municipality
- Thabo Mofutsanyane District Municipality

Ka kopo re tsebise haeba ho na le batho bafe kapa bafe ba eketsehileng ba tlamehang ho kenyeletswa.

## 13. MORALO WA MOLAO WA TIKOLO LE DITLHOKAHALO TSA TSHEBETSO YA TIKOLOHO

Setshwantsho se ka tlase mona se fana ka kakaretso ya Tshebetso ya Scoping le EIA



Setshwantsho sa 3: Tshebetso ya Scoping le EIA

RHINO OIL AND GAS EXPLORATION SOUTH AFRICA (PTY) LTD  
TOKOMANE YA TLHAHISOLESERING YA SETSHEHETSO

PHUPUTSO E SISINTSWENG YA HO BORA BAKENG SA PETROLEAMO DIBAKENG TSE PEDI TSEO HO  
TSEPAMISITSWENG HO TSONA HO YA KA ER 294, PROVINSING YA FREISTATA

PHATO 2022

DINTLHA TSA BATHO BA NANG LE THAHASELLO BA ANGWANG KE SENJA	LETSATSI	
LEBITSO		
MOKGATLO/KHAMPHANI		
ATERESE YA POSO		
	KHOUTU YA POSO	
NOMORO YA MOHALA		
ATERESE YA IMEILE		
KE KOPA HORE LE NNGODISE JWALO KA MOTHO YA NANG LE THAHASELLO LE MOTHO YA ANGWANG KE PROJEKE ENA (I&AP) E LE HORE NKA FUMANA TLHAHISOLESERING E EKETSEHILENG LE DITSEBISO NAKONG YA TSHEBETSO YA TUMELLO YA TIKOLOHO	E	TJHE
	IMEILE	
	POSO	
	SMS	
O KA LAKATSA HO FUMANA DITSEBISO TSA HAO JWANG?		

KA KOPO NGOLA MAIKUTLO A HAO LE DIPOTSO MONA (ka kopo sebedisa mapephe a ka thoko haeba o lakatsa ho etsa  
jwalo)

KA KOPO KENYELETSA BASEBETSI-MMOHO BA LATELANG/METSWALLE/BAAHISANI JWALO KA BATHO BA NANG LE  
THAHASELLO LE BA ANGWANG KE PROJEKE ENA:

Ka kopo kgutlisetsa diforomo tsena ho:

Motho w boikopanyo wa SLR: Theo Wicks/ Gugu Dhlamini

Imeile: [RhinoER294@slrconsulting.com](mailto:RhinoER294@slrconsulting.com)

Mohala: 011 467 0945, Fekse: 011 467 0975 le/kapa Poso: PO Box 1596, Cramerview, 2060

WhatsApp: 066 313 7574

Ka ho fana ka tlhahisolesering ya hao ya botho hore o ngodiswe jwalo ka motho ya nang le thahasello le ya angwang (I&AP) ke projeke ena o dumela hore  
SLR e sebetse ka tlhahisolesering ya hao ho ya ka Molao wa Tshireletso ya Tlhahisolesering ya Botho (Protection of Personal Information) Molao wa 4 wa  
2013. Sena se kenyeletsa; ho boloka le ho sebedisa Tlhahisolesering ya hao ya Botho jwalo ka karolo ya dintlha tsa boikopanyo ho dathabeisi bakeng sa sena  
le/kapa ditshebetso tse ding tsa ESIA, ho senolela ba bang ba baholo ba dumeletsweng dathabeisi ho kenyeletswa le mokopi bakeng sa merero ya molao, le  
ho kenyeletsa mangolo afe kapa afe Dintlalehong tsa ESIA. O ka kopa hore Tlhahisolesering ya hao ya Botho e hlakolwe ho dathabeisi ya Projeke kapa hore  
maikutlo ao o a hlalositse Dintlalehong tsa ESIA Reports ka nako efe kapa efe ka hore o ikopanye le SLR.

RE LEBOHA SEABO SA HAO!!!