

6 February 2014

Dear Stakeholder

**NOTICE OF SCOPING AND ENVIRONMENTAL IMPACT REPORTING PROCESS FOR THE ESTABLISHMENT OF THE PROPOSED RIETVLEI OPENCAST COAL MINE, NORTH OF MIDDELBURG, ON THE REMAINING EXTENT AND PORTION 1 OF THE FARM RIETVLEI 397; MPUMALANGA**

WSP Environmental (Pty) Ltd (WSP) has been appointed by Rietvlei Coal Company (RCC) as the independent Environmental Assessment Practitioner (EAP) to undertake a comprehensive environmental authorisation and stakeholder engagement process for the establishment of a greenfields opencast coal mine, north of Middelburg on the remaining extent and portion 1 of the farm Rietvlei 397; Mpumalanga (Project).

Notice is given in terms of the National Environmental Management Act (No. 107 of 1998) (NEMA), the National Environmental Management: Waste Act (No. 59 of 2008) (NEM:WA); the Mineral and Petroleum Resources Development Act (No. 28 of 2002) (MPRDA); and the National Water Act (No. 36 of 2004) (NWA) of RCCs intent to establish the Rietvlei opencast coal mine.

The Project has been identified as an empowerment project. The coal will be sold on to Eskom and will thus contribute to the reliable provision of electricity, which is critical to industrial development and other poverty alleviation initiatives in the country. The mining activity will provide income generation for the surrounding area, as well as a cash injection into the provincial economy.

Prior to the commencement of the proposed project, the following legal requirements must be met:

- Environmental authorisation for activities identified in terms of GNR 544, GNR 545 and GNR 546 (18 June 2010)
- A waste management licence for activities identified in terms of GNR 921 (29 November 2013) published in terms of the NEM:WA
- A water use license application in terms of the NWA
- A mining right application in terms the MPRDA

This notification forms part of the stakeholder consultation process in which stakeholders are given an opportunity to comment on the Project. Please find attached herewith the background information document pertaining to the above. Please fill out the response sheet attached and return to WSP at the contact details provided below.

Kind regards,

Ashlea Strong  
Principal Environmental Consultant  
WSP Environmental (Pty) Ltd  
Tel: 011 361 1392  
Fax: 011 361 1381  
Email: Ashlea.strong@wspgroup.co.za

**WSP Environmental (Pty) Ltd**  
WSP House  
Bryanston Place  
199 Bryanston Drive  
Bryanston, 2021  
Tel: +27 (0)11 361 1380  
Fax: +27 (0)11 361 1381  
<http://www.wspenvironmental.co.za>  
Reg. No: 1995/08790/07

WSP Group Ltd.  
Offices worldwide

6 February 2014

Geagte Belanghebbende

**KENNISGEWING VAN BESTEKOPNAME- EN OMGEWINGSIMPAKVERSLAGDOENINGSPROSES VIR DIE OPRIGTING VAN DIE VOORGESTELDE RIETVLEI OOPGROEFSTEENKOOLOMYN, NOORD VAN MIDDELBURG, OP DIE RESTANT EN GEDEELTE 1 VAN DIE PLAAS RIETVLEI 397; MPUMALANGA**

WSP Environmental (Edms.) Bpk. (WSP) is deur Rietvlei Coal Company (RCC) aangestel as die onafhanklike Omgewingsevalueringspraktisyn (OEP) om 'n omvattende omgewingsmagtiging en betrokkenheidsproses vir belanghebbendes te onderneem vir die oprigting van 'n groenterrein oopgroefsteenkolmyn, noord van Middelburg op die Restant en Gedeelte 1 van die plaas Rietvlei 397; Mpumalanga (Projek).

Kennis geskied hiermee ingevolge die Nasionale Wet op Omgewingsbestuur (Wet 107 van 1998) (NEMA); die Nasionale Wet op Omgewingsbestuur: Afval (Wet 59 van 2008) (NEM:WA); die Wet op die Ontwikkeling van Minerale en Petroleum Hulpbronne (Wet 28 van 2002) (MPRDA); en die Nasionale Waterwet (Wet 36 van 1998) (NWW) van RCC se voorneme om die Rietvlei oopgroefsteenkolmyn op te rig.

Die Projek is as 'n bemagtigingsprojek geïdentifiseer. Die steenkool sal aan Eskom verkoop word en sal sodoende bydra tot die betroubare verskaffing van elektrisiteit, wat noodsaaklik is vir nywerheidsontwikkeling en ander inisiatiewe met betrekking tot die verligting van armoede in die land. Die mynboubedrywigheid sal inkomste vir die omliggende gebied genereer en ook sorg vir 'n kontantinspuiting in die provinsiale ekonomie.

Vóór die aanvang van die voorgestelde projek, moet aan die volgende wetlike vereistes gehoor gegee word:

- Omgewingsmagtiging vir aktiwiteite wat ingevolge Staatskennisgewing R544, R545 en R546 (18 Junie 2010) geïdentifiseer is
- 'n Afvalbestuurlisensie vir aktiwiteite wat ingevolge Staatskennisgewing R921 (29 November 2013) soos gepubliseer ingevolge die NEM:WA geïdentifiseer is
- 'n Aansoek om 'n watergebruiklisensie ingevolge die NWW
- 'n Aansoek om mynreg ingevolge die MPRDA

Hierdie kennisgewing vorm deel van die raadplegingsproses met belanghebbendes waartydens belanghebbendes 'n geleentheid gegun word om kommentaar te lewer oor die Projek. Hierby aangeheg is die agtergrondinligtingsdokument met betrekking tot die bogenoemde. Vul asseblief die aangehegte antwoordblad in en stuur dit terug aan WSP by die kontakbesonderhede hieronder.

Vriendelike groete



Ashlea Strong  
Hoof Omgewingskonsultant  
WSP Environmental (Edms.) Bpk.  
Tel: 011 361 1392  
Faks: 011 361 1381  
E-pos: Ashlea.Strong@wspgroup.co.za

**WSP Environmental (Edms.) Bpk.**

WSP House  
Bryanston Place  
Bryanston Rylaan 199  
Bryanston, 2021  
Tel: +27 (0)11 361 1380  
Faks: +27 (0)11 361 1381  
<http://www.wspenvironmental.co.za>  
Reg. No.: 1995/08790/07

WSP Groep Bpk.  
Kantore wêreldwyd

# Background Information Document

## Scoping and Environmental Impact Reporting (S&EIR) Process

### Proposed Rietvlei Opencast Coal Mine, Mpumalanga

MDEDET Reference Number: 17/2/3N-341

DEA Reference Number: 12/9/11/L1416/6

#### Aim of the Project

The Proponent, Rietvlei Coal Company (RCC), proposes to establish a greenfields opencast coal mine (Project) north of Middelburg on the remaining extent and Portion 1 of the farm Rietvlei 397; Mpumalanga. The following are required for the establishment of the Project:

- Environmental authorisation (EA) for activities identified in terms of GNR 544, 545 and 546 (18 June 2010) published in terms of the National Environmental Management Act (No. 107 of 1998) (NEMA)
- A waste management licence (WML) for activities identified in terms of GNR 921 (29 November 2013) published in terms of the National Environmental Management: Waste Act (No. 59 of 2008) (NEMWA)
- A water use license (WUL) in terms of the National Water Act (No. 36 of 2004) (NWA)
- A mining right application in terms the Mineral and Petroleum Resources Development Act (No. 28 of 2002) (MPRDA)

#### Purpose of this Document

WSP Environmental (Pty) Ltd (WSP) has been appointed as the independent Environmental Assessment Practitioner (EAP) to manage the process. This process includes consultation with parties who may be affected by, or have an interest, in the project. These parties are referred to as stakeholders.

The purpose of this document is to:

- Provide background information regarding the project
- Provide an outline of the process being followed
- Inform stakeholders of their rights and responsibilities regarding participation in certain parts of the process
- Assist stakeholders in determining whether they are interested in and/or affected by the project
- Assist stakeholders to formulate comments in a manner that will ensure that they can be

afforded due attention in certain parts of the process

To register as a stakeholder on the project database, kindly complete the attached form and return it to the relevant WSP representative.

#### Background Information

##### Location:

The Project site will be located off the R555, to the north side of Middelburg on the remaining extent and Portion 1 of the farm Rietvlei 397, Mpumalanga.

The Project site falls within the jurisdiction of the Steve Tshwete Local Municipality, which forms part of the Nkangala District Municipality. The location of the Project site is illustrated in **Figure 1**.

##### Existing Land Use:

The current land use of the Project site is agriculture and forestry.

##### Surrounding Land Uses:

The land uses of the areas surrounding the Project site are agriculture and mining.

#### What Does the Proposed Project Entail?

The RCC proposes to establish a greenfields opencast coal mine. RCC proposes to mine two seams from the Ecca Group of the Karoo Supergroup that correlate to the seams in the Witbank Coalfield. The sequence includes the 2A (2 Upper and 2 Lower) and 1 (1 Lower) Coal Seams, with the 1-Seam and the 2-Seam being the most prominent coal seams in the area.

Opencast methods including conventional truck and shovel techniques are proposed. Although the mine works programme has yet to be finalised, it is likely that mining will occur from the north of the site to the south, with an anticipated production of between 1.8 million tonnes per annum (mtpa) and 2.5 mtpa of the run of mine (RoM) coal. The coal will undergo beneficiation before being transported

via road to the Agri Pan Siding, located some 10 km south of the Project.

The coal will be crushed to a specific size before being introduced to a dense media separation (DMS) plant, which uses dense medium cyclone and spirals processing to produce product coal. Discard will be directed through a filter-press in order to retain as much process water as possible before the dry discard is disposed of in-pit and backfilled with overburden. The product will be stockpiled onsite prior to being transported offsite for use at Eskom power stations. It is anticipated that the Project will have a lifespan of approximately 20 years.

Infrastructure to be installed and constructed as part of the Project includes power supply, water supply, road infrastructure (including the Pan Siding Road diversion), offices and associated buildings (including a clinic), warehouses and workshops (including vehicle washbay), pollution control dams, stormwater dams, sewage treatment and water treatment plants, as well as a waste storage and sorting yard.

## Need and Justification of the Proposed Project

The Project has been identified as an empowerment project.

The coal will be sold on to Eskom and will thus contribute to the reliable provision of electricity, which is critical to energy security, industrial development and poverty alleviation initiatives in the country.

The mining activity will provide income generation for the surrounding area, as well as a cash injection into the provincial economy.

As part of the mining right application a Social and Labour Plan (SLP) must be developed. The implementation of the SLP will allow for local community upliftment, as well as the establishment of small and medium micro enterprises (SMMEs) as a source of income generation in the community.

It is estimated that for every one job created by direct employment, five will be created by indirect employment. The implementation of the SLP will lead to the empowerment of both the workforce (through the SLP's Human Resources Development Programme) and local community (through the SLP's Local Economic Development Programme).

## Lead/Competent Authorities

The Mpumalanga Department of Economic Development, Environment and Tourism (MDEDET) is the delegated competent authority for the NEMA application while the Department of Environmental Affairs (DEA) is the competent authority for the NEMWA application due to the inclusion of hazardous waste activities.

The Department of Water Affairs (DWA) is the lead authority for the authorisation of a WUL and the Department of Mineral Resources (DMR) is the lead authority for the mining right application.

## Environmental Authorisation

EA in terms of section 24(2) and 24D of the NEMA is required for the following listed activities:

### GN R544 (18 June 2010) (requiring a Basic Assessment Process):

#### Activity 9:

The construction of facilities or infrastructure exceeding 1 000 m in length for the bulk transportation of water, sewage or stormwater, (i) with an internal diameter of 0.36 m or more; or (ii) with a peak throughput of 120 l/s or more.

#### Activity 11:

The construction of canals, channels, dams, weirs, bulk stormwater outlet structures, buildings exceeding 50 m<sup>2</sup> or structures covering more than 50 m<sup>2</sup> – where such a construction occurs within 32 m of a watercourse.

#### Activity 12:

The construction of facilities or infrastructure for the off-stream storage of water, including dams and reservoirs, with a combined capacity of 50 000 m<sup>3</sup> or more, unless the storage falls within the ambit of GNR.545, Activity 19.

#### Activity 13:

The construction of facilities or infrastructure for the storage, or for the storage and handling, of a dangerous good, where such storage occurs in containers with a combined capacity of 80, but not exceeding 500 m<sup>3</sup>.

#### Activity 22:

The construction of a road, outside urban areas, (i) where the road reserve is wider than 13.5 m, or (ii) where no road exists where the road is wider than 8 m.

#### *Activity 23:*

The transformation of undeveloped land to industrial use, outside an urban area – where the total area to be transformed is greater than 5 ha but less than 20 ha.

#### *Activity 26:*

Any process or activity identified in terms of Section 53(1) of the NEM:BA.

#### *Activity 47:*

The widening of a road by more than 6m, or the lengthening of a road by more than 1 km. (i) where the existing reserve is wider than 13,5 m; or (ii) where no reserve exists, where the existing road is wider than 8 m

#### *Activity 55A (as amended in GNR 922, 29 November 2013):*

The construction of facilities for the treatment of effluent, wastewater or sewage with a daily throughput capacity of more than 2 000 m<sup>3</sup> but less than 15 000 m<sup>3</sup>

### **GN R545 (18 June 2010) (requiring a S&EIR Process):**

#### *Activity 3:*

The construction of facilities or infrastructure for the storage, or for the storage and handling, of a dangerous good, where such storage occurs in containers with a combined capacity of more than 500 m<sup>3</sup>.

#### *Activity 5:*

The construction of facilities or infrastructure for any process or activity which requires a permit or license in terms of national or provincial legislation governing the generation or release of emissions, pollution or effluent.

#### *Activity 15:*

Physical alteration of undeveloped land for industrial use where the total area to be transformed is greater than 20 ha.

#### *Activity 19:*

The construction of a dam, where the highest part of the dam wall is 5 m or higher, or where the high-water mark of the dam covers an area of 10 ha or more.

#### *Activity 20:*

Any activity which requires a mining right contemplated in Section 22 of the MPRDA.

#### *Activity 27 (as amended in GNR 923, 29 November 2013):*

The construction of facilities for the treatment of effluent, wastewater or sewage with a daily throughput capacity of 15 000 m<sup>3</sup> or more

### **GN R546 (18 June 2010):**

#### *Activity 2:*

The construction of reservoirs for bulk water supply with a capacity of more than 250 m<sup>3</sup>.

#### *Activity 4:*

The construction of a road wider than 4 m with a road reserve less than 13.5 m.

#### *Activity 12:*

The clearance of an area of 300 m<sup>2</sup> or more of vegetation where 75% or more of the vegetative cover constitutes indigenous vegetation.

#### *Activity 16:*

The construction of buildings with a footprint exceeding 10 m<sup>2</sup> in size; or infrastructure covering 10 m<sup>2</sup> or more.

## **Waste Management Licence**

A WML is required in terms of section 20(b) of the NEM:WA in respect of the following activities identified in GNR 921 (29 November 2013), for the treatment and disposal of sewage sludge, for which an EA is required as stipulated in section 24(5) of the NEMA:

### **Category A (requiring a Basic Assessment Process):**

#### *Activity 7:*

The treatment of hazardous waste using any form of treatment at a facility that has the capacity to process in excess of 500 kg but less than 1 t/day, excluding the treatment of effluent, wastewater or sewage.

#### *Activity 10:*

The disposal of general waste to land covering an area of more than 50 m<sup>2</sup> but less than 200 m<sup>2</sup> and with a total capacity not exceeding 25 000 t.

## **Water Use Licence**

A WUL is required in terms of section 41 of the NWA in respect of the following water uses listed in section 21 of the NWA:

#### *Section 21(a):*

Taking of water from a water resource.

#### *Section 21(b):*

Storing water.

*Section 21(c):*

Impeding or diverting the flow of water in a water course.

*Section 21(e):*

Engaging in a controlled activity identified as such in section 37(1) or declared under section 38(1).

*Section 21(f):*

Discharging waste or water containing waste into a water resource through pipe, canal, sewer, sea outfall or other conduit.

*Section 21(g):*

Disposing of water in a manner which may detrimentally impact on a water resource.

*Section 21(i):*

Altering the bed, bank, course or characteristics of a watercourse.

*Section 21(j):*

Removing, discharging or disposing of water found underground if it is necessary for the efficient continuation of an activity or for the safety of people.

## Mining Right Application

A mining right application is required in terms of section 22 of the MPRDA. Section 5 of the MPRDA states that no person may mine any area without a mining right or an approved environmental management programme report (EMP).

## What is Scoping and Environmental Impact Reporting (S&EIR) and Why is it Important?

S&EIR is an assessment of the impacts – positive or negative – that a proposed development may have on the environment. The 'environment' consists of the biophysical, social and economic aspects.

The assessment highlights and predicts any problems before major decisions are made. It also assists the Proponent to find ways to avoid problems and to enhance positive effects.

The concept of sustainable development serves as the base for such an assessment. In other words development needs to take place, however it is how we manage the impacts on the environment as a whole, that will determine whether such a project will bring about positive change.

The nature of the Project will require a fully integrated S&EIR process that encompasses all aspects of each of the various authorisations required.

## The Integrated S&EIR Process

The integrated S&EIR process being implemented can be summarised as follows (Please also refer to **Figure 3** for a diagrammatic representation of the processes to be followed):

### Phase 1: Scoping

The purpose of the Scoping process is to provide sufficient information to decision-making authorities to enable them to reach a decision on the scope of issues to be addressed in the Environmental Impact Reporting (EIR) phase.

The objectives of the Scoping process are to:

- Identify and inform a broad range of stakeholders about the proposed development
- Clarify the scope and nature of the proposed activities and the alternatives
- Conduct an open and transparent consultation process and facilitate the inclusion of stakeholders' concerns in the decision-making process
- Identify key issues to be addressed in the EIR phase and outline the approach to addressing these issues

### Phase 2: Environmental Impact Reporting

The purpose of the EIR phase of the assessment is to address the issues raised in the Scoping phase. Specialist studies will be conducted to identify impacts and determine the significance of impacts as well as formulate mitigatory measures, if required to minimise/avoid negative impacts and maximise positive benefits of the Project.

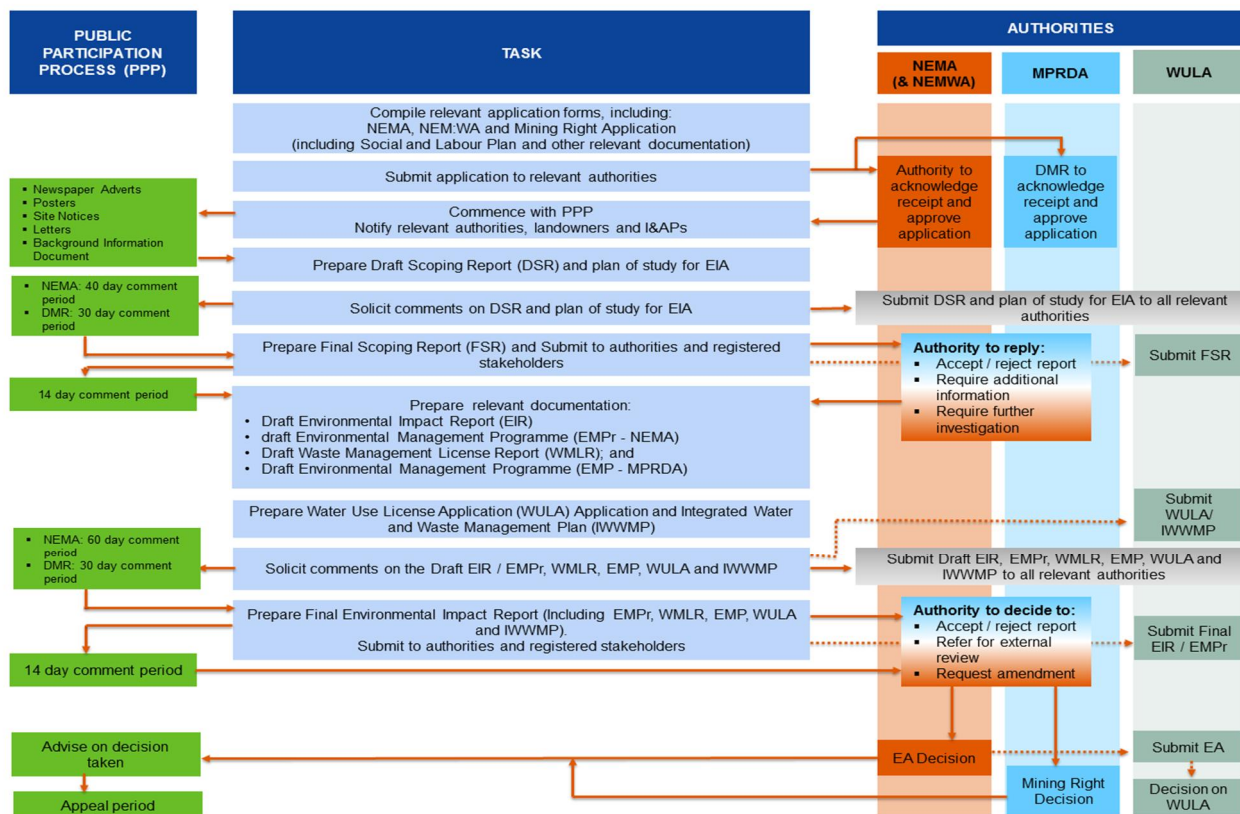


Figure 3: Integrated S&EIR Process

## Public Participation Process

The public participation process (PPP) is an integral part of the S&EIR, and continues throughout this process. This section provides more detail on the PPP.

### Step 1: Notify the Authority of S&EIR Process

- Submit an application for S&EIR to the delegated lead authorities

### Step 2: Notify Stakeholders and Identify Issues

- Notify stakeholders of the project proposal
- Identify any issues/concerns of stakeholders
- Provide stakeholders with a background information document (BID) on the project, including a locality map and a registration/issues form. Stakeholders are required to register and declare their interest in the project in order to receive further project information
- One-on-one meetings will be conducted with registered stakeholders as requested

### Step 3: Public Review of Draft Scoping Report

- Issues and concerns raised by registered stakeholders are contained in a Comment Response Report for inclusion in the Draft Scoping Report

- The report is released for a 60 day comment period (February/March 2014)
- This report will also include the Plan of Study for EIR
- All registered stakeholders on the project database are notified in writing of the opportunity to comment
- A public meeting, to which all stakeholders are invited, will be held during the review period
- Copies of the report will be made available at public places and on the WSP website

### Step 4: Final Scoping Report

- Comments received from registered stakeholders during the review process are considered in the compilation of the Final Scoping Report before it is submitted to all relevant authorities for their review and approval
- The Final Scoping Report will be released for a 30 day public review period (concurrent to the authority review period)
- All stakeholders on the project database will be notified in writing of the authorities decisions on the Scoping Report
- The Final Scoping Report will include the Plan of Study for EIR and Terms of Reference for

specialist studies to be undertaken as part of the EIR/EMP

#### Step 5: Draft EIR/EMP for Public Review

- Compilation and release of a combined Draft EIR/EMP for a 60 day review period by stakeholders (August/September 2014)
- All comments received from stakeholders via meetings held or via written correspondence are compiled into a Comment and Response Report
- The Comment and Response Report will indicate the nature of the comment, when and who raised the comment as well as indicate how the comment received has been considered in the Final EIR/EMP

#### Step 6: Final EIR/EMP

- The Final EIR/EMP, including the Comment Response Report, will be compiled for submission to the competent authorities for decision making
- The Final EIR/EMP will be released for a 30 day public review period (concurrent to the authority review period)

#### Step 7: Public Notification of Environmental Authorisation and Appeal Period

- All registered stakeholders on the project database will be notified in writing regarding the environmental authorisations for the project and the appeal period, as well as the manner of appeal
- The environmental authorisations and the appeal period will also be advertised in local newspapers

### Why is Your Participation Important?

Participation is in everyone's best interest because:

- It provides opportunities for I&APs and the authorities to obtain clear, accurate and understandable information about the Project
- It provides members of the public with the opportunity to provide comments (both positive and negative) regarding the environmental impacts of the Project
- It provides affected parties with the opportunity to suggest ways for reducing or mitigating any negative impacts of the project, or for enhancing its benefits
- It will enable the Proponent to incorporate the needs, preferences and values of stakeholders into their decisions
- It contributes toward maintaining a healthy, vibrant democracy

### How can You get Involved?

- By responding (by phone, fax or e-mail) to our invitation for your involvement which has been advertised in local newspapers
- By mailing, faxing or e-mailing the attached comment form to WSP
- By attending the meetings to be held during the course of the project. Should you register as a stakeholder you will be invited to attend these meetings. The meeting dates will also be advertised in local newspapers
- By telephonically contacting WSP if you have a query, comment or require further project information
- By reviewing the draft Scoping, EIA and EMP within the relevant review periods and sending your comments to WSP

### Aim of the Public Participation Process

• Inform I&APs and Registered Stakeholders of the Proposed Project

• Identify Issues, Comments and Concerns Raised by Registered Stakeholders

• Promote transparency and an Understanding of the Proposed Project and its Consequences

• Provide a Structure for Liaison and Communication with Registered Stakeholders

• Assist in Identifying Potential Environmental Impacts





## The Roles and Responsibilities of the Stakeholder

Stakeholders have the right to bring to the attention of the competent authority any issues that they believe may be of significance to the consideration of the application. The rights of stakeholders are qualified by certain obligations, namely:

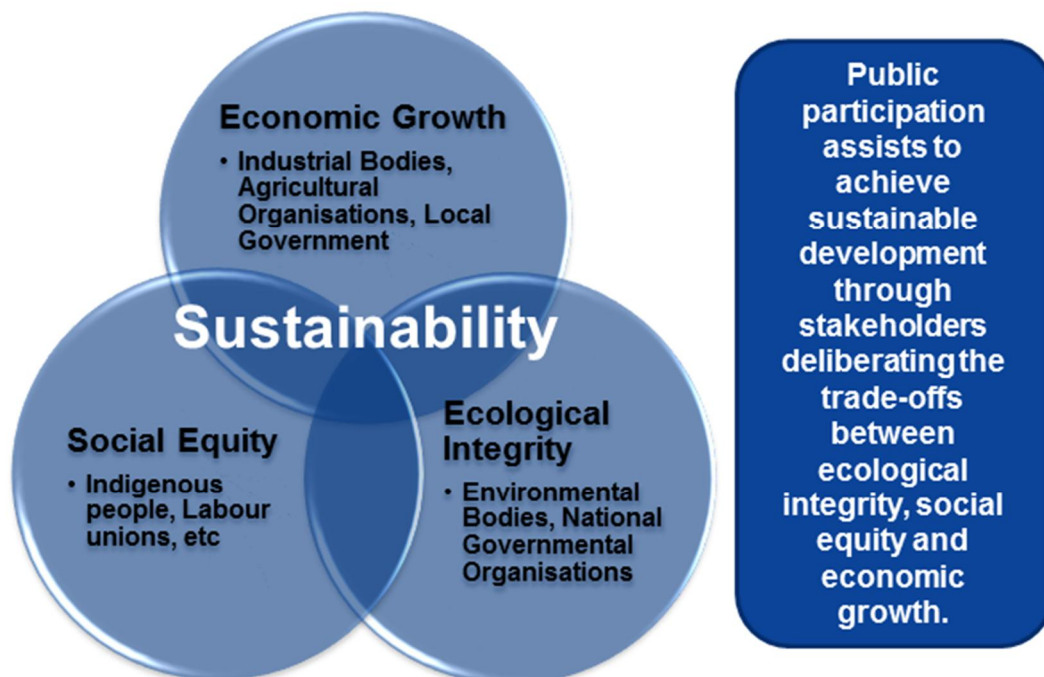
- Stakeholders must ensure that their comments are submitted within the timeframes that have been approved by the competent authority, or within any extension of a timeframe agreed by the applicant or EAP
- A copy of comments submitted directly to the competent authority must be served on the applicant or EAP
- Any direct business, financial, personal or other interest that they might have in the approval or refusal of the application must be disclosed

### The roles of stakeholders in a public participation process usually include one or more of the following:

- Assisting in the identification and prioritisation of issues that need to be investigated
- Making suggestions on alternatives and means of preventing, minimising and managing negative impacts and enhancing project benefits
- Assisting in or commenting on the development of mutually acceptable criteria for the evaluation of decision options
- Contributing information on public needs, values and expectations
- Contributing local and traditional knowledge
- Verifying that their issues have been considered

### In order to participate effectively, stakeholders should:

- Become involved in the process as early as possible
- Register as a stakeholder
- Advise the EAP of other stakeholders who should be consulted
- Contribute towards the design of the public participation process (including timeframes) to ensure that it is acceptable to all stakeholders
- Follow the process once it has been accepted
- Read the material provided and actively seek to understand the issues involved
- Give timeous responses to correspondence
- Be respectful and courteous towards other stakeholders
- Refrain from making subjective, unfounded or ill-informed statements
- Recognise that the process is confined to issues that are directly relevant to the application
- Assist with information that will contribute to a thorough study



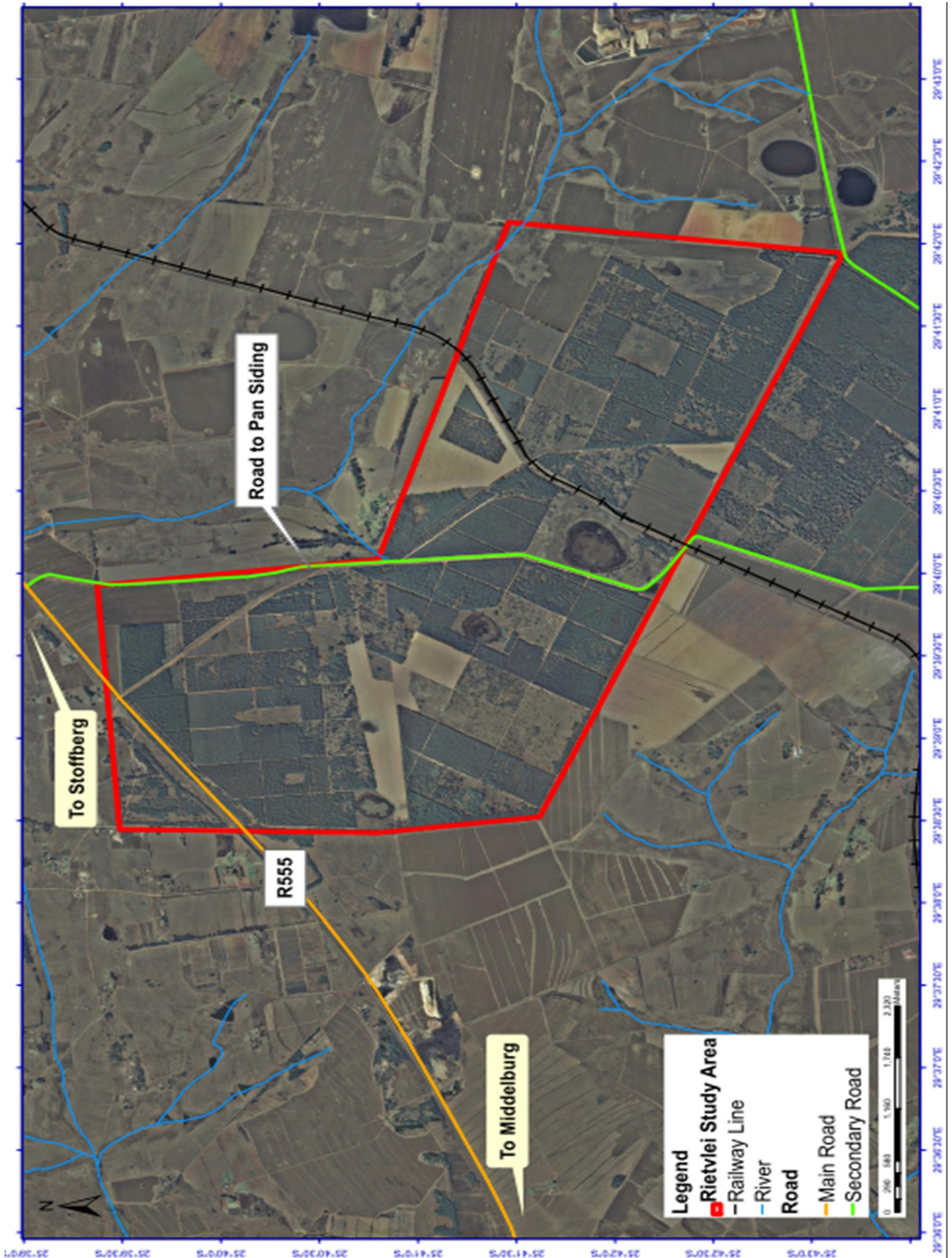


Figure 1: Locality Map

# Agtergrondinligtingsdokument

Bestekopname- en Omgewingsimpakverslagdoeningsproses (B&OIV)

Voorgestelde Rietvlei Oopgroefsteenkoolmyn, Mpumalanga

MDEDET Verwysingsnommer: 17/2/3N-341

DO Verwysingsnommer: 12/9/11/L1416/6

## Doel van die Projek

Die Projekvoorsteller, Rietvlei Coal Company (RCC), stel die oprigting voor van 'n groenterrein oopgroefsteenkoolmyn (Projek) noord van Middelburg op die Restant en Gedeelte 1 van die plaas Rietvlei 397, Mpumalanga. Die volgende word verlang vir die oprigting van die Projek:

- Omgewingsmagtiging (OM) vir aktiwiteite wat ingevolge Staatskennisgewing R544, R545 en R546 (18 Junie 2010) geïdentifiseer en kragtens die Nasionale Wet op Omgewingsbestuur (Wet 107 van 1998) (NEMA) gepubliseer is
- 'n Afvalbestuurlisensie (ABL) vir aktiwiteite wat geïdentifiseer is ingevolge Staatskennisgewing R921 (29 November 2013) gepubliseer kragtens die Nasionale Wet op Omgewingsbestuur: Afval (Wet 59 van 2008) (NEM:WA)
- 'n Watergebruiklisensie (WUL) ingevolge die Nasionale Waterwet (Wet 36 van 2004) (NWW)
- 'n Aansoek om mynreg ingevolge die Wet op die Ontwikkeling van Minerale en Petroleum Hulpbronne (Wet 28 van 2002) (MPRDA)

## Doel van hierdie Dokument

WSP Environmental (Edms.) Bpk. (WSP) is aangestel as die onafhanklike Omgewingsevalueringspraktisyn (OEP) om die proses te bestuur. Hierdie proses sluit raadpleging met partye in wat deur die Projek geaffekteer kan word of 'n belang daarby het. Hierdie partye word belanghebbendes genoem.

Die doel van hierdie dokument is om:

- agtergrondinligting betreffende die Projek te verskaf;
- 'n beskrywing te bied van die proses wat gevolg word;
- belanghebbendes in te lig aangaande hul regte en verantwoordelikhede betreffende deelname aan sekere aspekte van die proses;
- belanghebbendes te help om vas te stel of hulle in die Projek belangstel en/of daardeur geraak word; en
- belanghebbendes te help om kommentaar op

so wyse te formuleer dat dit sal verseker dat dit die nodige aandag in sekere aspekte van die proses sal ontvang.

Ten einde as 'n belanghebbende op die Projek se databasis te registreer, moet u asseblief die aangehegte vorm invul en dit terugstuur aan die tersaaklike WSP verteenwoordiger.

## Agtergrondinligting

### Ligging:

Die Projek sal langs die R555, noord van Middelburg geleë wees op die Restant en Gedeelte 1 van die plaas Rietvlei 397, Mpumalanga.

Die Projekterrein is in die regsgebied van die Steve Tshwete Plaaslike Munisipaliteit, wat deel vorm van die Nkangala Distriksmunisipaliteit. Die ligging van die Projekterrein word in **Figuur 1** weergegee.

### Bestaande Grondgebruik:

Die huidige grondgebruik van die Projekterrein is landbou en bosbou.

### Omliggende Grondgebruike:

Die grondgebruike van die gebiede omliggend tot die Projekterrein is landbou en mynbou.

## Wat Behels die Voorgestelde Projek?

RCC stel die oprigting van 'n groenterrein oopgroefsteenkoolmyn voor. RCC doen aan die hand dat twee lae van die Ekkagroep van die Karoo Supergroep, wat saamgaan met die Witbank Steenkoolveld, gemyn word. Die volgorde sluit in die 2A (2 Boonste en 2 Onderste) en 1 (1 Onderste) Steenkoollae, met die 1-laag en die 2-laag wat die vernaamste steenkoollae in die gebied is.

Oopgroefmetodes, insluitend konvensionele vragmotor-en-graaftegnieke, word voorgestel. Hoewel die mynwerkprogram nog gefinaliseer moet word, is dit waarskynlik dat mynbou vanaf die noorde van die terrein na die suide sal geskied, met 'n verwagte produksie van tussen 1.8 miljoen ton per jaar (mtpj) en 2.5 mtpj vir die onveredelde steenkool. Die steenkool sal veredeling ondergaan

alvorens dit per pad na die Agri Pan-sylyn, sowat 10 km suid van die Projek, vervoer sal word.

Die steenkool sal na 'n spesifieke grootte vergruis word voordat dit 'n digtemediomskeidingsaanleg (DMS-aanleg) binnegaan, wat van digtemediomsikloon- en spiraalverwerking gebruik maak om produksteenkool te produseer. Uitskot sal deur 'n filtreerpers gevoer word ten einde soveel proseswater moontlik te behou alvorens die droë uitskot in die groef gegooi en met 'n deklaag teruggevuul sal word. Die produk sal op die terrein gestoor word alvorens dit van die terrein af vervoer word vir gebruik by Eskom se kragstasies. Na verwagting sal die Projek 'n lewensduur van sowat 20 jaar sal hê.

Infrastruktuur wat as deel van die Projek geïnstalleer en opgerig moet word, sluit in kragvoorsiening, watervoorsiening, padinfrastruktuur (insluitend die Pan-sylyn pad afleiding), kantore en gepaardgaande geboue (insluitend 'n kliniek), pakhuse en werkswinkels (insluitend wasgeriewe vir voertuie), besoedelingsbeheerdamme, stormwaterdamme, riool- en waterbehandelingsaanlegte en 'n afvalberging- en sorteringswerf.

## Behoeftes en Regverdiging van die Voorgestelde Projek

Die Projek is as 'n bemagtigingsprojek geïdentifiseer.

Die steenkool sal aan Eskom verkoop word en sal sodoende bydra tot die betroubare verskaffing van elektrisiteit, wat noodsaaklik is vir kragsekuriteit, nywerheidsontwikkeling en ander inisiatiewe met betrekking tot die verligting van armoede in die land.

Die mynboubedrywigheid sal inkomste vir die omliggende gebied genereer en ook sorg vir 'n kontantinspuiting in die provinsiale ekonomie.

As deel van die aansoek om mynreg moet 'n Maatskaplike en Arbeidsplan (MAP) opgestel word. Die implementering van die MAP sal plaaslike gemeenskapsopheffing moontlik maak, asook die oprigting van klein, medium en mikro-ondernemings (KMMO's) as 'n bron van inkomstegenerering in die gemeenskap.

Na raming sal vyf indirekte werkseleenthede geskep word deur elke een werkseleentheid wat deur direkte indiensneming geskep word. Die implementering van die MAP sal lei tot die bemagtiging van beide die werksmag (deur die MAP se Menslike Hulpbronontwikkelingsprogram) en die plaaslike gemeenskap (deur die MAP se Plaaslike Ekonomiese Ontwikkelingsprogram).

## Hoof/Bevoegde Owerhede

Mpumalanga se Departement van Ekonomiese Ontwikkeling, Omgewingsake en Toerisme (MDEDET) is die afgevaardigde bevoegde owerheid vir die NEMA-aansoek, terwyl die Departement van Omgewingsake (DO) die bevoegde owerheid is vir die NEM:WA-aansoek weens die insluiting van aktiwiteite met gevaarlike afvalstowwe.

Die Departement van Waterwese (DW) is die hoofowerheid vir die magtiging van 'n WUL en die Departement van Minerale Hulpbronne (DMH) is die hoofowerheid vir die aansoek om mynreg.

## Omgewingsmagtiging

OM ingevolge Artikel 24(2) en 24D van die NEMA word vereis vir die volgende gelyste aktiwiteite:

### Staatskennisgewing R544 (18 Junie 2010) (wat 'n Basiese Evalueringsproses vereis):

#### Aktiwiteit 9:

Die oprigting van aanlegte of infrastruktuur langer as 1 000 m vir die grootmaatvervoer van water, riool of stormwater (i) met 'n interne deursnee van minstens 0.36 m of groter; of (ii) met 'n piek deurvoer van minstens 120 l/s.

#### Aktiwiteit 11:

Die konstruksie van kanale, slote, damme, studamme, grootmaat stormwater uitlaatstrukture, geboue groter as 50 m<sup>2</sup> of strukture groter as 50 m<sup>2</sup> – waar sodanige konstruksie binne 32 m vanaf 'n waterloop plaasvind.

#### Aktiwiteit 12:

Die oprigting van aanlegte of infrastruktuur vir die buitestroom berging van water, insluitend damme en reservoirs, met 'n gesamentlike kapasiteit van minstens 50 000 m<sup>3</sup>, tensy sodanige berging in die bestek van Aktiwiteit 19 van Kennisgewing R545 val.

#### Aktiwiteit 13:

Die oprigting van aanlegte of infrastruktuur vir die berging, of vir die berging en hantering, van 'n gevaarlike stof, waar sodanige berging plaasvind in houers met 'n gesamentlike kapasiteit van 80 m<sup>3</sup>, maar hoogstens 500 m<sup>3</sup>.

#### Aktiwiteit 22:

Die konstruksie van 'n pad, buite stadsgebiede, (i) met 'n padreserwe wyer as 13,5 m; of (ii) waar geen padreserwe bestaan waar die pad wyer as 8 m is nie.

#### *Aktiwiteit 23:*

Die transformasie van onontwikkelde grond vir nywerheidsgebruik buite 'n stadsgebied – waar die totale oppervlak wat getransformeer gaan word groter as 5 ha maar kleiner as 20 ha is.

#### *Aktiwiteit 26:*

Enige proses of aktiwiteit wat ingevolge Artikel 53(1) van die NEM:BA geïdentifiseer is.

#### *Aktiwiteit 47:*

Die verbreding van 'n pad met meer as 6 m of die verlenging van 'n pad met meer as 1 km (i) waar die bestaande reserwe wyer as 13,5 m is; of (ii) waar geen reserwe bestaan nie, waar die bestaande pad wyer as 8 m is.

#### *Aktiwiteit 55A (soos gewysig in Staatskennisgewing R922 van 29 November 2013):*

Die oprigting van aanlegte vir die behandeling van afloopwater, afvalwater of riool met 'n daaglikse deurvoervermoë van meer as 2 000 m<sup>3</sup> maar minder as 15 000 m<sup>3</sup>.

### **Staatskennisgewing R545 (18 Junie 2010) (wat 'n B&OIV-proses vereis):**

#### *Aktiwiteit 3:*

Die oprigting van aanlegte of infrastruktuur vir die berging, of vir die berging en hantering, van 'n gevaarlike stof, waar sodanige berging plaasvind in houers met 'n gesamentlike kapasiteit meer as 500 m<sup>3</sup>.

#### *Aktiwiteit 5:*

Die oprigting van aanlegte of infrastruktuur vir enige proses of aktiwiteit wat 'n permit of lisensie ingevolge nasionale of provinsiale wetgewing vereis wat die generering of vrystelling van emissies, besoedeling of uitvloeielsel beheer.

#### *Aktiwiteit 15:*

Die fisiese verandering van onontwikkelde grond vir nywerheidsgebruik waar die totale oppervlak wat getransformeer gaan word groter as 20 ha is.

#### *Aktiwiteit 19:*

Die konstruksie van 'n dam waar die hoogste gedeelte van die damwal minstens 5 m is, of waar die hoogwatermerk van die dam 'n oppervlak van minstens 10 ha beslaan.

#### *Aktiwiteit 20:*

Enige aktiwiteit wat 'n mynreg vereis soos beoog in Artikel 22 van die MPRDA.

#### *Aktiwiteit 27 (soos gewysig in Staatskennisgewing R923 van 29 November 2013):*

Die oprigting van aanlegte vir die behandeling van afloopwater, afvalwater of riool met 'n daaglikse deurvoervermoë van minstens 15 000 m<sup>3</sup>.

### **Staatskennisgewing R546 (18 Junie 2010):**

#### *Aktiwiteit 2:*

Die konstruksie van reservoires vir grootmaat watervoorsiening met 'n kapasiteit van meer as 250 m<sup>3</sup>.

#### *Aktiwiteit 4:*

Die konstruksie van 'n pad wyer as 4 m met 'n padreserwe van minder as 13,5 m.

#### *Aktiwiteit 12:*

Die ontbossing van 'n gebied van minstens 300 m<sup>2</sup> waar 75% of meer van die plantbedekking uit inheemse plantegroei bestaan.

#### *Aktiwiteit 16:*

Die oprigting van geboue met 'n voetspoor groter as 10 m<sup>2</sup> in omvang; of infrastruktuur wat minstens 10 m<sup>2</sup> beslaan.

## **Afvalbestuurlisensie**

'n ABL word ingevolge Artikel 20(b) van die NEM:WA benodig ten opsigte van die volgende aktiwiteite soos geïdentifiseer in Staatskennisgewing R921 (29 November 2013), vir die behandeling en verwydering van rioolslyk, waarvoor 'n OM vereis word soos uiteengesit in Artikel 24(5) van NEMA:

### **Kategorie A (wat 'n Basiese Evalueringsproses vereis):**

#### *Aktiwiteit 7:*

Die behandeling van gevaarlike afval aan die hand van enige vorm van behandeling by 'n fasiliteit wat oor die vermoë beskik om meer as 500 kg maar minder as 1 ton/dag te verwerk, die behandeling van afloopwater, afvalwater of riool uitgesluit.

#### *Aktiwiteit 10:*

Die verwydering van algemene afval na grond wat 'n oppervlak van meer as 50 m<sup>2</sup>, maar minder as 200 m<sup>2</sup> beslaan, met 'n totale kapasiteit van hoogstens 25 000 t.

## **Watergebruiklisensie**

'n WUL word ingevolge Artikel 41 van die NWW vereis met betrekking tot die volgende watergebruike soos gelys in Artikel 21 van die NWW:

*Artikel 21(a):*

Die onttrekking van water uit 'n waterbron.

*Artikel 21(b):*

Die berging van water.

*Artikel 21(c):*

Die belemmering of omleiding van die vloei van water in 'n waterloop.

*Artikel 21(e):*

Betrokkenheid in 'n beheerde aktiwiteit wat as sulks geïdentifiseer word in Artikel 37(1) of verklaar is ingevolge Artikel 38(1).

*Artikel 21(f):*

Die afvoer van afval of water, wat afval bevat, na 'n waterbron deur 'n pyp, kanaal, riool, see-uitloop of ander leipyp.

*Artikel 21(g):*

Die wegdoening van water op 'n wyse wat 'n nadelige impak op 'n waterbron kan hê.

*Artikel 21(i):*

Die verandering van die bodem, oewer, loop of eienskappe van 'n waterloop.

*Artikel 21(j):*

Die verwydering, afvoer of wegdoening van water wat ondergronds aangetref word indien dit nodig is vir die doeltreffende voortsetting van 'n aktiwiteit of vir die veiligheid van mense.

## Aansoek om Mynreg

'n Aansoek om mynreg word ingevolge Artikel 22 van die MPRDA vereis. Luidens Artikel 5 van die MPRDA mag geen persoon enige gebied myn sonder 'n mynreg of 'n goedgekeurde omgewingsbestuursprogramverslag (OBP-verslag) nie.

## Wat is die Bestekopname- en Omgewingsimpakverslagdoening (B&OIV) en Waarom is dit Belangrik?

'n B&OIV is 'n evaluering van die impakte – positief of negatief – wat 'n voorgestelde ontwikkeling op die omgewing kan hê. Die 'omgewing' bestaan uit die biofisiese, maatskaplike en ekonomiese aspekte.

Die evaluering lig enige probleme uit en voorspel dit voordat groot besluite geneem word. Dit help die Projekvoorsteller ook om maniere te vind om

probleme te vermy en om te bou op positiewe aspekte.

Die konsep van volhoubare ontwikkeling dien as die basis vir sodanige evaluering. Met ander woorde, ontwikkeling moet plaasvind, maar dit is hoe ons die impakte op die omgewing as geheel bestuur wat sal bepaal of sodanige projek positiewe verandering sal meebring.

Die aard van die Projek sal 'n ten volle geïntegreerde B&OIV-proses vereis wat alle aspekte van elk van die onderskeie magtigings wat verlang word, sal vervat.

## Die Geïntegreerde B&OIV-proses

Die geïntegreerde B&OIV-proses wat geïmplementeer word, kan soos volg opgesom word (sien ook asseblief **Figuur 3** vir 'n diagrammatiese voorstelling van die prosesse wat gevolg gaan word):

### Fase 1: Bestekopname

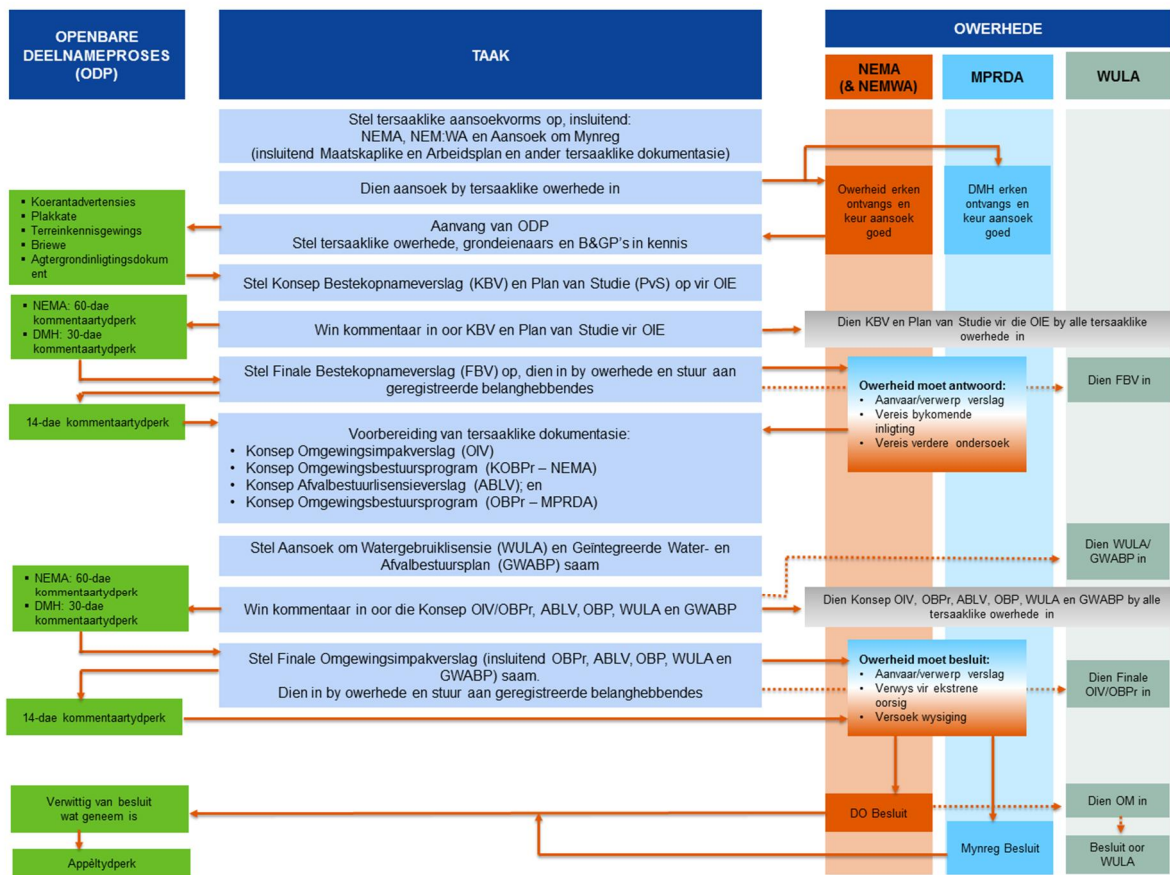
Die doel van die Bestekopnameproses is om besluitnemingsowerhede van voldoende inligting te voorsien om hulle in staat te stel om 'n besluit te neem oor die bestek van die vraagstukke wat in die Omgewingsimpakverslagdoening (OIV-fase) aangespreek moet word.

Die oogmerke van die Bestekopnameproses is om:

- 'n breë reeks belanghebbendes te identifiseer en oor die voorgestelde ontwikkeling in te lig;
- die bestek en aard van die voorgestelde aktiwiteite en die alternatiewe te verduidelik;
- 'n oop en deursigtige raadplegingsproses te voer en die insluiting van belanghebbendes se knelpunte in die besluitnemingsproses te vergemaklik; en
- belangrike vraagstukke wat in die OIV-fase aangespreek moet word, te identifiseer en om die benadering uiteen te sit om hierdie vraagstukke die hoof te bied.

### Fase 2: Omgewingsimpakverslagdoening

Die doel van die OIV-fase van die evaluering is om die vraagstukke wat in die Bestekopnamefase geopper is, aan te spreek. Spesialisstudies sal onderneem word om impakte te identifiseer en om die omvang van impakte te bepaal, asook om, indien nodig, versagtingsmaatreëls te formuleer om negatiewe impakte te verminder/vermy en om positiewe voordele van die Projek te maksimaliseer.



Figuur 3: Geïntegreerde B&OIV-proses

## Openbare Deelnameproses

Die openbare deelnameproses (ODP) is 'n integrale deel van die B&OIV en word regdeur hierdie proses voortgesit. Hierdie gedeelte bied meer besonderhede oor die ODP.

### Stap 1: Verwittig die Owerheid van die B&OIV-proses

- Dien 'n aansoek om B&OIV by die afgevaardigde hoofowerhede in.

### Stap 2: Verwittig Belanghebbendes en Identifiseer Vraagstukke

- Verwittig belanghebbendes van die projekvoorstel
- Identifiseer enige vraagstukke/knelpunte van belanghebbendes
- Voorsien belanghebbendes van 'n agtergrondinligtingsdokument (AID) oor die Projek, insluitend 'n liggingkaart en 'n registrasie-/vraagstukvorm. Daar word van belanghebbendes verlang om te registreer en om hul belang by die Projek te verklaar ten einde verdere projekinligting te ontvang.
- Persoonlike vergaderings sal met geregistreerde belanghebbendes gehou word, soos versoek.

### Stap 3: Openbare Besigtiging van Konsep Bestekopnameverslag

- Vraagstukke en knelpunte wat deur geregistreerde belanghebbendes geopper is, word in 'n Kommentaar-en-Antwoordverslag vervat vir insluiting in die Konsep Bestekopnameverslag.
- Die verslag word vir 'n 60-dae kommentaartydperk (Februarie/Maart 2014) vrygestel.
- Hierdie verslag sal ook die Plan van Studie vir die OIV insluit.
- Alle geregistreerde belanghebbendes op die Projek se databasis word skriftelik in kennis gestel van die geleentheid om kommentaar te lewer.
- 'n Openbare vergadering word tydens die oorsigtydperk gehou waarheen alle belanghebbendes genooi word.
- Afskrifte van die verslag sal by openbare plekke en op WSP se webwerf beskikbaar gestel word.

### Stap 4: Finale Bestekopnameverslag

- Kommentaar wat tydens die oorsigtydperk van geregistreerde belanghebbendes ontvang is, word oorweeg in die opstel van die Finale Bestekopnameverslag alvorens dit aan alle

tersaaklike owerhede vir hul oorsig en goedkeuring voorgelê word.

- Die Finale Bestekopnameverslag sal vir 'n 30-dae openbare oorsigtydperk (wat saamval met die oorsigtydperk vir owerhede) vrygestel word.
- Alle belanghebbendes op die Projek se databasis sal skriftelik van die owerhede se besluite oor die Bestekopnameverslag in kennis gestel word.
- Die Finale Bestekopnameverslag sal die Plan van Studie vir die OIV en Perke van Ondersoek vir spesialisstudies wat as deel van die OIV/OBP onderneem moet word, insluit.

#### Stap 5: Konsep OIV/OBP vir Openbare Oorsig

- Die opstel en vrystelling van 'n gekombineerde Konsep OIV/OBP vir 'n 60-dae oorsigtydperk deur belanghebbendes (Aug/Sept 2014).
- Alle kommentaar wat deur vergaderings met belanghebbendes of deur skriftelike korrespondensie van belanghebbendes ontvang is, word in 'n Kommentaar-en-Antwoordverslag vervat.
- Die Kommentaar-en-Antwoordverslag sal die aard van die kommentaar, wanneer en deur wie die kommentaar geopper is, asook hoe die kommentaar wat ontvang is oorweeg is, in die Finale OIV/OBP aandui.

#### Stap 6: Finale OIV/OBP

- Die Finale OIV/OBP, insluitend die Kommentaar-en-Antwoordverslag, sal opgestel word vir indiening by die bevoegde owerhede vir besluitneming.
- Die Finale OIV/OBP sal vir 'n 30-dae openbare oorsigtydperk (wat saamval met die oorsigtydperk vir owerhede) vrygestel word.

#### Stap 7: Openbare Kennisgewing van Omgewingsmagtiging en Appèltydperk

- Alle geregistreerde belanghebbendes op die Projek se databasis sal skriftelik in kennis gestel word betreffende die omgewingsmagtigings vir die Projek en die appèltydperk, asook hoe om appèl aan te teken.
- Die omgewingsmagtigings en die appèltydperk sal ook in plaaslike koerante geadverteer word.

### Waarom is U Deelname Belangrik?

Deelname is in almal se beste belang, aangesien:

- dit B&GP's en die owerhede die geleentheid bied om duidelike, akkurate en verstaanbare inligting oor die Projek te bekom;
- dit lede van die publiek die geleentheid bied om kommentaar te lewer (beide positief en negatief) betreffende die omgewingsimpakte van die Projek;
- dit geaffekteerde partye die geleentheid bied om maniere voor te stel waarop enige

negatiewe impakte van die Projek versag of voordele versterk kan word;

- dit die Projekvoorsteller in staat sal stel om die behoeftes, voorkeure en waardes van belanghebbendes in hul besluite te inkorporeer; en
- dit bydra om 'n gesonde, lewenskragtige demokrasie te handhaaf.

### Hoe kan U Betrokke Raak?

- Deur te reageer (telefonies, per faks of per e-pos) op ons uitnodiging vir u betrokkenheid wat in plaaslike koerante geadverteer is.
- Deur die aangehegte kommentaarvorm aan WSP te pos, te faks of te e-pos.
- Deur die vergaderings by te woon wat gedurende die verloop van die Projek gehou sal word. Indien u as 'n belanghebbende registreer, sal u uitgenooi word om hierdie vergaderings by te woon. Die datum vir vergaderings sal ook in plaaslike koerante geadverteer word.
- Deur telefonies met WSP in verbinding te tree indien u 'n navraag of kommentaar het of verdere projekinligting verlang.
- Deur die konsep Bestekopname, OIE en OBP te besigtig tydens die tersaaklike oorsigtydperke en u kommentaar aan WSP te stuur.

#### Doel van die Openbare Deelnameproses

- Verwittig B&GP's en Geregistreerde Belanghebbendes van die Voorgestelde Projek
- Identifiseer Vraagstukke, Kommentaar en Knel-punte wat deur Geregistreerde Belanghebbendes geopper is
- Bevorder deursigtigheid en 'n Begrip van die Voorgestelde Projek en die Gevolge daarvan
- Bied 'n Struktuur vir Skakeling en Kommunikasie met Geregistreerde Belanghebbendes
- Help om Potensiële Omgewingsimpakte te Identifiseer





### Die Rolle en Verantwoordelikhede van Belanghebbendes:

Belanghebbendes het die reg om die aandag van die bevoegde owerheid te vestig op enige vraagstukke wat hulle glo van belang kan wees vir die oorweging van die aansoek. Die regte van belanghebbendes word deur sekere verpligtinge gekwalifiseer, naamlik:

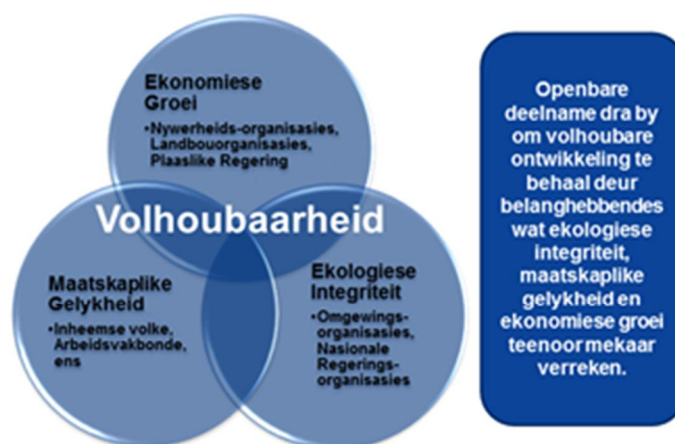
- Belanghebbendes moet toesien dat hul kommentaar binne die tydsraamwerke wat deur die bevoegde owerheid goedgekeur is, of binne enige verlenging van 'n tydsraamwerk waar oor deur die applikant of OEP ooreengekom is, ingedien word.
- 'n Afskrif van kommentaar wat direk by die bevoegde owerheid ingedien is, moet op die applikant of OEP bedien word.
- Enige regstreekse sake, finansiële, persoonlike of ander belang wat hulle mag hê in die toestaan of weiering van die aansoek, moet openbaargemaak word.

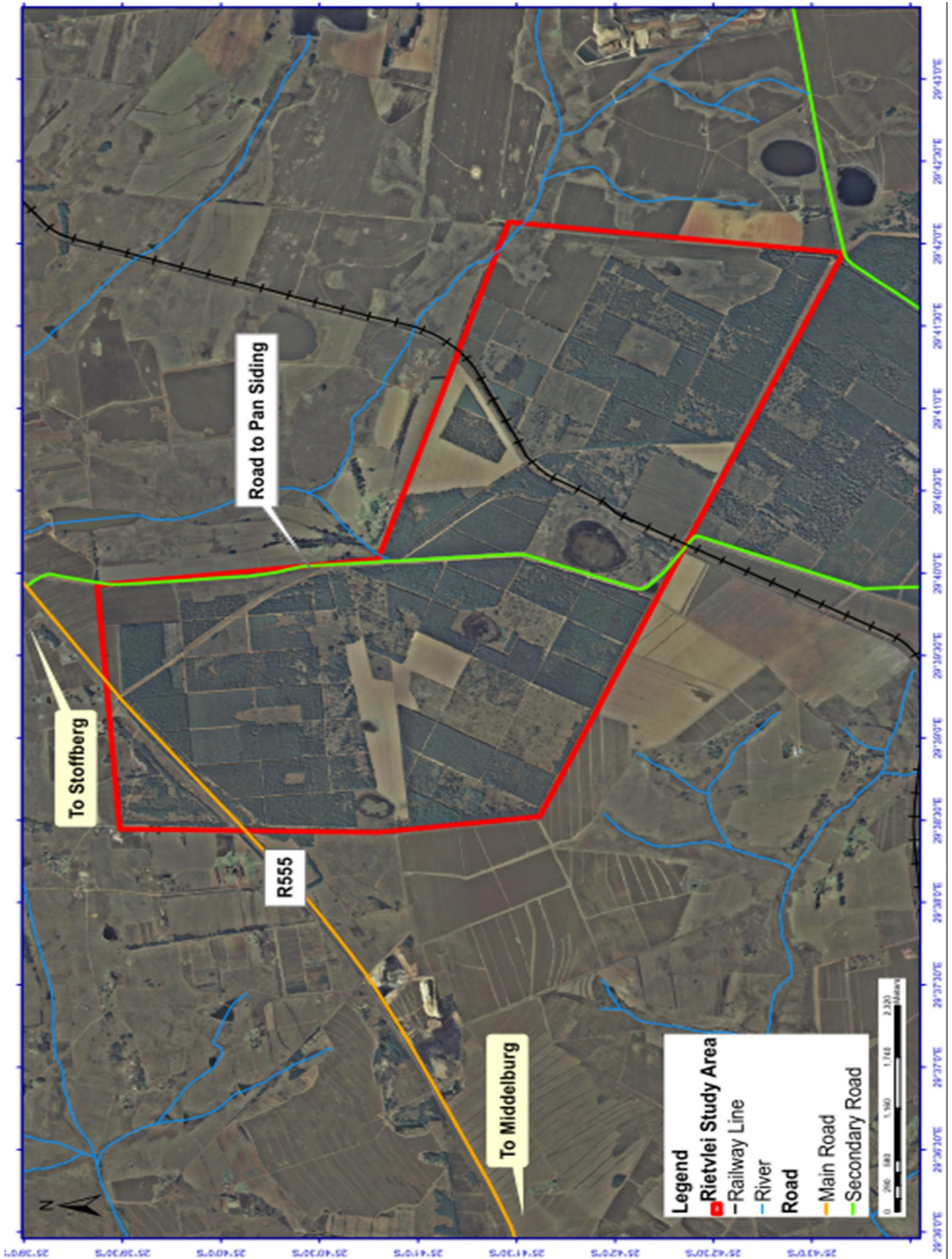
### Die rolle van belanghebbendes in 'n openbare deelnameproses sluit gewoonlik een of meer van die volgende in:

- Help met die identifisering en prioritisering van vraagstukke wat ondersoek moet word.
- Maak voorstelle oor alternatiewe en maniere om negatiewe impakte te voorkom, te minimaliseer en te bestuur en om projekvoordele te versterk.
- Help met of lewer kommentaar oor die ontwikkeling van onderling aanvaarbare kriteria vir die evaluering van besluitnemingsopsies.
- Dra inligting by oor behoeftes, waardes en verwagtinge van die publiek.
- Dra plaaslike en tradisionele kennis by.
- Verifieer dat hul vraagstukke oorweeg is.

### Vir doeltreffende deelname, moet belanghebbendes:

- So vroeg moontlik by die proses betrokke raak.
- As 'n belanghebbende registreer.
- Die OEP verwittig van enige belanghebbende wat geraadpleeg behoort te word.
- Bydra tot die ontwerp van die openbare deelnameproses (insluitend tydsraamwerke) om te verseker dat dit vir alle belanghebbendes aanvaarbaar is.
- Die proses volg wanneer dit aanvaar is.
- Die materiaal wat voorsien word, lees en aktief poog om die betrokke vraagstukke te verstaan.
- Tydige antwoorde op korrespondensie lewer.
- Ander belanghebbendes met respek en hofflikheid behandel.
- Hul weerhou van subjektiewe, ongegronde of swak-ingeligte stellings.
- Herken dat die proses beperk is tot die vraagstukke wat direk met die aansoek verband hou.
- Help met inligting wat sal bydra tot 'n deeglike studie.





Figuur 1: Liggingkaart

# Registration and Comments Sheet

**THE PROPOSED RIETVLEI OPENCAST COAL MINE, MPUMALANGA**  
(MDEDET Reference: 17/2/3N-341 DEA Reference: 12/9/11/L1416/6)

To be a registered stakeholder and ensure all comments and queries regarding this project are accurately documented and addressed please forward your comments and contact details with the attached response sheet to:

**Ashlea Strong**  
**WSP Environmental (Pty) Ltd**  
Address: P.O. Box 98867, Sloane Park, 2152  
Tel: 011 361 1392 Fax: 011 361 1381  
Email: Ashlea.Strong@WSPGroup.co.za

*Please insert your personal details below:*

<b>Name:</b>				
<b>Organisation &amp; Designation:</b>				
<b>Address:</b>				
<b>Tel:</b>				
<b>Fax:</b>				
<b>E-mail:</b>				
<b>I would like my notifications by: (please tick the appropriate box)</b>	Letter (mail)	E-mail	Fax	Telephone

*In terms of GNR 543 (EIA process regulations) please disclose below any direct business, financial, personal or other interest that you may have in the granting or rejection of the application for environmental authorisation:*

.....  
.....  
.....

*Please list your interest in the project and comments below:*

.....  
.....  
.....  
.....  
.....  
.....  
.....  
.....  
.....  
.....  
.....  
.....  
.....  
.....  
.....  
.....

\_\_\_\_\_  
Signature

\_\_\_\_\_  
Date



# Registrasie- en Kommentaarvorm

**DIE VOORGESTELDE RIETVLEI OOPGROEFSTEENKOOLMYN, MPUMALANGA**  
(MDEDET Verwysing: 17/2/3N-341 DO Verwysing: 12/9/11/L1416/6)

Ten einde 'n geregistreerde belanghebbende te wees en om te verseker dat alle kommentaar en navrae met betrekking tot hierdie projek akkuraat aangeteken en aangespreek word, stuur asseblief u kommentaar en kontakbesonderhede met die gepaardgaande antwoordblad aan:

**Ashlea Strong**  
**WSP Environmental (Edms.) Bpk.**  
Adres: Posbus 98867, Sloane Park, 2152  
Tel: 011 361 1392 Faks: 011 361 1381  
E-pos: Ashlea.Strong@WSPGroup.co.za

*Vul asseblief u persoonlike besonderhede hieronder in:*

Naam:				
Organisasie & Posbenaming:				
Adres:				
Tel:				
Faks:				
E-pos:				
Ek verkies my kennisgewings per: (merk asb. die toepaslike blokkie)	Brief (pos)	E-pos	Faks	Telefoon

*Ingevolge Staatskennisgewing R543 (Regulasies op OIE-proses), verstrek asseblief enige regstreekse sake, finansiële, persoonlike of ander belang wat u mag hê in die toestaan of weiering van die aansoek om omgewingsmagtiging hieronder:*

.....  
.....  
.....

*Verstrek asseblief u belang by die projek en u kommentaar hieronder:*

.....  
.....  
.....  
.....  
.....  
.....  
.....  
.....  
.....  
.....  
.....  
.....  
.....  
.....  
.....  
.....  
.....  
.....  
.....  
.....  
.....  
.....

Handtekening

Datum