

AGTERGRONDINLICHTING DOKUMENT

OMGEWINGS MAGTIGINGS AANSOEK PROSES VIR DIE VOORGESTELDE TETRA4 CLUSTER 2 GAS PRODUKSIE PROJEC



DOEL VAN HIERDIE DOKUMENT:

- Hierdie Agtergrondinligtings dokument (AID) verskaf aan u, as 'n Belangstellende en Geaffekteerde Party (B&GP), is 'n hoëvlak oorsig van die voorgestelde projek.
- Die AID nooi jou as 'n B&GP uit om aan die daaropvolgende Openbare Deelnameproses deel te neem.
- Die AID bied jou as 'n B&GP 'n geleentheid om by te dra en deel te neem aan die formulering van die Omvang- en Omgewingsimpakbepalingsverslae en Omgewingsbestuursprogram (OBPr).
- Die AID bied ook aan jou as 'n B&GP 'n geleentheid om die projekspan van jou kommentaar, bekommernisse en besware teen die voorgestelde projek te voorsien.

INLEIDING:

Tetra4 (Edms) Bpk (hierna verwys as die aansoeker – Tetra4) het Environmental Impact Management Services (EIMS) as die Omgewingsevalueringspraktisyn (EAP) aangestel om te help met die onderneem van die nodige magtigingsprosesse, insluitend die opstel van die nodige verslae en die onderneem van die statutêre konsultasieprosesse, ter ondersteuning van die voorgestelde projek soos hierin beskryf.

Daar word verwag dat verskeie gelyste of gereguleerde aktiwiteite vervat in die volgende wetgewing moontlik betrekking sal hê tot die voorgestelde projek:

- Omgewingsmagtiging (EA) en wysigings in ooreenstemming met die Wet op Nasionale Omgewingsbestuur- NEMA (Wet 107 van 1998).
- Atmosferiese Emissies Lisensie aansoek/variasie in ooreenstemming met die vereistes van die Nasionale Omgewingsbestuur: Luggehalte Wet- NEM:AQA (Wet 39 van 2004).
- Afvalbestuurslisensie in ooreenstemming met die vereistes van die Nasionale Omgewingsbestuur: Afvalwet- NEM:WA (Wet 59 van 2008).
- Watergebruiklisensie (WUL) in ooreenstemming met die Nasionale Waterwet - NWA (Wet 36 van 1998).
- Wysiging van regtepermitte of -planne in ooreenstemming met Artikel 102 van die Wet op die Ontwikkeling van Minerale en Petroleumhulpbronne - MPRDA (Wet 28 Van 2002).

Die presiese omgewingswetlike vereistes en aktiwiteite sal tydens die Owerheid-vooraansoekvergaderings bevestig word.

Die Omgewingsimpakbepaling (OIB)-proses sal onderneem word ingevolge Hoofstuk 6 van die OIB - regulasies, 2014 (GNR 982) afgekondig onder die NEMA (soos gewysig). 'n Omvang- en Omgewingsimpakbepaling (OIB)-proses sal gevolg word.

Doel van die Agtergrondinligtingsdokument (AID):

Die doel van die AID is om:

- Verskaf 'n oorsig van die Omgewingsmagtiging/Lisensieringsaansoeke sowel as die openbare deelname prosesse wat vir die voorgestelde projek onderneem sal word;
- Gee Belanghebbende en Geaffekteerde Partye (B&GP'e) die geleentheid om 'n breë begrip van die voorgestelde projek te verkry en inligting aan te vra of te deel; en
- Verskaf besonderhede oor hoe B&GP's hul belangstelling kan registreer en kommentaar oor die projek kan indien. Dit is belangrik om daarop te let dat slegs geregistreerde B&GP'e verdere kommunikasie rakende die projek sal ontvang vir die duur van die aansoekproses (dws uitnodiging om die Omvang- en Omgewingsimpakbepalingsverslae, spesialisstudies en die OBPr te hersien en kommentaar daarop te lewer).



LIGGING, SKAAL EN OMVANG VAN DIE VOORGESTELDE PROJEEK:

LIGGING

Die voorgestelde projek val binne die Masilonyana en Matjhabeng Plaaslike Munisipaliteite, in die Lejweleputswa Distriksmunisipaliteit, Vrystaat Provinsie. Die terreingrens is ~5km suidwes van die dorp Virginia, ~9km suid die dorp Welkom en ~16km noord van die dorp Theunissen. Die toedieningsgebied beslaan ongeveer 27 500 hektaar, en die benaderde middelpunt van die terrein is geleë op 28°10'20.47"S en 26°43'50.79"O. 'n Liggingskaart is ingesluit op bladsy 6 van hierdie AID vir maklike verwysing.

Die projek dek verskeie plaasgedeeltes en 'n stel kaarte wat die plase en gedeeltes wys, kan op die EIMS-webwerf by www.eims.co.za/public-participation-gevind-word. Hieronder is 'n lys van plase waarvan sekere gedeeltes van elk onder hierdie aansoek ingesluit is:

Adamsons Vley No. 655, Annex Glen Ross No. 562, Annex Grusde No. 474, Annex Mooivlakte No. 208, Blaauwdrift No. 188, Bloemhoek No. 509, Boschluis Spruit No. 278, Braklaagte No. 41, Brakspruit No. 121, Bruintjies Hoogte No. 367, Bryan No. 561, Cabriere No. 215, Carlo No. 596, Damplaats No. 341, Dankbaarheid No. 16, De Klerks Kraal No. 231, Die Mond No. 479, Digito No. 642, Doorn River No. 330, Doorndeel No. 236, Enkeldoorn No. 360, Frisgewaag No. 550, Glen Ross No. 734, Grusde No. 229, Hakkies No. 695, Hakkies No. 742, Harmonie No. 579, Helpmekaar No. 47, Jonkers Rust No. 72, Jordaan No. 1, Jordans Rust No. 59, Kaalpan No. 65, Kalkoenkrans No. 225, Klein Palmiet Kuil No. 407, Klein Pan No. 320, Kleinbegin No. 134, Kovno No. 235, Langlaagte No. 110, Leeuwaarden No. 171, Leeuwbult No. 52, Leeuwbult No. 580, Lekkerlewe No. 643, Middelpaas No. 583, Mond Van Doornrivier No. 38, Mooifontein No. 639, Mooivlakte No. 199, Mooivlei No. 357, Nortier No. 361, Palmietkuil No. 548, Palmietkuil No. 328, Paulina No. 470, Richelieu No. 135, Rondehoek No. 200, Siberia No. 464, Spoorleggerswoning 54 No. 167, Stille Woning No. 703, Terra Blanda No. 155, Toulon No. 368, Vaalbank No. 190, Vlakpan No. 358, Welgelegen No. 382, Weltevrede No. 638, Weltevreden No. 443, Zoetendal No. 243, Zonderzorg No. 342, Zonderzorg No. 640

PROJEEK BESKRYWING:

Die aansoeker wil hul aardgas (helium en metaan) bedrywighede uitbrei, geleë binne die goedgekeurde produksiereg area (Produksie Reg Verw: 12/4/1/07/2/2). 'n Projekgeskiedenis en minerale besitkaart is ingesluit op bladsy 6 van hierdie AID vir maklike verwysing. Die beplande uitbreiding van die bestaande goedgekeurde produksieaktiwiteite sal tot 300 produksieboorgate, gastransmissiepypleidings en gepaardgaande infrastruktuur, kompressorstasies en 'n Vloeibare Aardgas (LNG) en Vloeibare Helium (LHe)-aanleg ("LNG/LHe Plant") en gepaardgaande infrastruktuur as deel van die Cluster 2-uitbreiding van die Projek ten einde aan die toekomstige produksievereistes te voldoen. Die Cluster 2-projek sal uit twee komponente bestaan, naamlik (1) die gasversamelingsnetwerk en (2) die LNG/LHe-aanleg.

Aangesien die spesifieke ligging van nuwe produksieboorgate en daaropvolgende pyleidings en gepaardgaande infrastruktuur eers bevestig kan word sodra eksplorasië-aktiwiteite onderneem is, fokus hierdie aansoek op infrastruktuurtransekte (buffergebiede) bykomend tot 'n breë assessering van die hele studiegebied. Deur hierdie proses sal enige potensiële verbode gebiede of hoogs sensitiewe gebiede afgebaken word, en toepaslike versagtingsmaatreëls geïdentifiseer word, waar dit relevant is. 'n Kaart wat die infrastruktuurtransekte aantoon, is ingesluit op bladsy 8 van hierdie AID vir maklike verwysing.

Die volledige veldboorontwikkeling sal uit 3 fases/groepe boorgate bestaan waartydens eksplorasië en boorwerk onderneem sal word. Die eerste fase sal ~15 miljoen standaard kubieke voet gas per dag (MMSCFD) teiken, gevolg deur die tweede fase van ~30 MMSCFD en uiteindelik die derde fase van ~45 MMSCFD. Die konstruksie van die gasversamelnetwerk (insluitend pyleidings, aanjaag- en kompressorstasies, ens.) word beplan om in ~Mei 2023 te begin en teen ~Desember 2023 voltooi te wees. Konstruksie van die LNG/LHe-aanleg en gepaardgaande infrastruktuur word beplan om in ~Maart 2023 te begin en teen ~Februarie 2025 voltooi te wees. Die operasionele (gasproduksie) tydraamwerk vir die projek is ongeveer 20 jaar (~2025 tot ~2045).

WETGEWENDE VEREISTES

Die voorgestelde projek vereis sekere magtigings, goedkeurings, permitte en/of lisensies. Die volgende vereistes is spesifiek op hierdie stadium geïdentifiseer en bykomende aktiwiteite sal waarskynlik geïdentifiseer word na die owerheid vooraansoek konsultasies:



Relevante wetgewing	Gelyste aktiwiteite of snellers	Magtiging, Goedkeuring, Lisensie of Permit vereiste:
Hoofstuk 5 van die NEMA	GNR 983 (2014, soos gewysig): Aktiwiteit 21D: Enige aktiwiteit insluitend die bedryf van daardie aktiwiteit wat 'n wysiging of verandering aan 'n reg of permit ingevolge artikel 102 van die Wet op die Ontwikkeling van Minerale en Petroleumhulpbronne (MPRDA) vereis, asook enige ander toepaslike aktiwiteit vervat in hierdie Noteringskennisgewing of in Noteringskennisgewing 3 van 2014, wat vir sodanige wysiging vereis word.	Omgewingsmagtiging (EA)
Hoofstuk 5 van die NEMA	GNR 984 (2014, soos gewysig): Aktiwiteit 15: Die skoonmaak van 'n gebied van 20 hektaar of meer van inheemse plantegroei, uitgesonderd waar sodanige opruiming van inheemse plantegroei vereis word vir- <ul style="list-style-type: none"> (i) die onderneming van 'n lineêre aktiwiteit; of (ii) onderhoudsdoeleindes onderneem in ooreenstemming met 'n instandhoudingsbestuursplan. 	Omgewingsmagtiging (EA)
Hoofstuk 5 van die NEMA	GNR 983 (2014, soos gewysig): Aktiwiteit 34: Die uitbreiding van bestaande fasiliteite of infrastruktuur vir enige proses of aktiwiteit waar sodanige uitbreiding sal lei tot die behoefte aan 'n permit of lisensie of 'n gewysigde permit of lisensie ingevolge nasionale of provinsiale wetgewing wat die vrystelling van emissies, uitvloeisel of besoedeling beheer, uitgesonderd- <ul style="list-style-type: none"> (i) waar die fasiliteit, infrastruktuur, proses of aktiwiteit ingesluit is in die lys van afvalbestuursaktiwiteite wat ingevolge artikel 19 van die Wet op Nasionale Omgewingsbestuur: Afval, 2008 (Wet No. 59 van 2008) gepubliseer is, in welke geval die Wet Nasionale Omgewingsbestuur: Afval, 2008 is van toepassing; (ii) die uitbreiding van bestaande fasiliteite of infrastruktuur vir die behandeling van uitvloeisel, afvalwater, besoedelde water of riool waar die kapasiteit met minder as 15 000 kubieke meter per dag verhoog sal word; of (iii) die uitbreiding wat direk verband hou met akwakultuurfasiliteite of infrastruktuur waar die afvalwaterafvoerkapasiteit met 50 kubieke meter of minder per dag verhoog sal word. 	Omgewingsmagtiging (EA) en wysiging aan Atmosferiese Emissielisensie (AEL)
NEMWA GN 921	GN 921 (2013) Kategorie B11: Die vestiging of herwinning van 'n residuvoorraad hoop of residuafsetting wat voortspruit uit aktiwiteite wat 'n mynreg, eksplorasierig of produksierig vereis ingevolge die Wet op die Ontwikkeling van Minerale en Petroleumhulpbronne, 2002 (Wet No. 28) van 2002).	Afvalbestuurlisensie (WML)
Artikel 21 van die NWA	Artikel 21(c&i): Die belemmering of afleiding van die vloei van water in 'n waterloop en/of die verandering van die bodem, walle, loop of kenmerke van 'n waterloop.	Watergebruiklisensie (WUL)

As gevolg van die aanvang van die bepalings hierbo, is daar 'n vereiste om 'n Omgewingsimpakbepalingsproses (OIB) te onderneem deur 'n volledige Omvang- en Omgewingsimpakbepaling (OIB) proses te volg. Die OIB moet onderneem word in ooreenstemming met die vereistes van die NEMA OIB-regulasies (GNR982, 2014 soos gewysig) en 'n geïntegreerde EA- en Afvalbestuurlisensie-aansoekproses sal gevolg word. Bykomende gelyste aktiwiteite onder NEMA, NEMA:QA, NEM:WA en/of die NWA sal tydens die proses geïdentifiseer word.



IMPAKBEPALINGSPROSES

'n OIB-proses is 'n beplannings- en besluitnemingsinstrument om die fisiese, biologiese, sosiale en ekonomiese impakte wat 'n gegewe ontwikkeling of projek kan hê, te beskryf en te assesseer. Om die besluitnemingsproses in te lig, is dit belangrik dat openbare kwessies en bekommernisse betyds geïdentifiseer word, om die OIB-span in staat te stel om dit te evalueer.

Die OIB-proses laat toe dat die omgewingsgevolge van 'n voorgestelde projek vooraf geïdentifiseer word, deur die impakbeoordelingsproses ondersoek word en deur die besluitnemende owerhede in ag geneem word. Die EAP en verskeie spesialiste identifiseer ook potensiële negatiewe en positiewe impakte wat as gevolg van die voorgestelde projek kan ontstaan en identifiseer toepaslike versagtingsmaatreëls wat nodig is, om negatiewe impakte te vermy of te verminder en om positiewe impakte te verbeter.

'n Breë oorsig van die OIB-proses word hieronder verskaf:



Sodra die betrokke prosesse afgehandel is en die finale dokumentasie by die bevoegde owerheid ingedien is, hersien die bevoegde owerheid die aansoek en neem 'n ingeligte besluit. Die B&GPe sal ingelig word oor die besluit en hul reg om te appelleer indien hulle nie met die besluit saamstem nie.

VOORLOPIGE ONGEWINGSIMPAKTE

Een van die sleuteldrywers tot 'n suksesvolle OIB is om te verseker dat potensiële impakte (beide positief en negatief) geïdentifiseer en ondersoek word. Bykomende impakte kan deur die relevante spesialiste geïdentifiseer word en sal deur die OIB-span ingesluit word om hierdie potensiële impakte akkuraat en objektief te beoordeel. 'n Aantal potensiële omgewingsimpakte wat met die voorgestelde projek geassosieer word, is geïdentifiseer. Voorlopige geïdentifiseerde potensiële impakte wat in hierdie OIB-proses beoordeel moet word, sluit onder andere in:

- Inmenging met bestaande grondgebruik
- Skade aan plaaspaaië en bestaande infrastruktuur
- Alternatiewe grondgebruik
- Indiensneming en plaaslike ekonomiese ontwikkeling
- Stof en geraas
- Ontwrigting van waterloophidrologie
- Oppervlakte- of grondwaterkwaliteit
- Ekonomiese impak
- Luggehalte en klimaatsverandering (Kweekhuisgas - KHG) impakte
- Gesondheids impakte
- Visuele impakte
- Terrestriële en akwatiese impakte
- Erfenis en paleontologiese impakte



Die bogenoemde impakte moet nie vertolk word as die enigste impakte wat gedurende die loop van die aansoekproses geïdentifiseer sal word nie. Gebaseer op openbare konsultasie, spesialisinsette en verdere gedetailleerde assesserings, sal bykomende impakte waarskynlik geïdentifiseer en beoordeel word.

Alle potensiële impakte sal geïdentifiseer en beoordeel word volgens 'n impakbeoordelingsmetodologie wat gelei word deur die vereistes van die NEMA OIB-regulasies. Die breë benadering tot die beduidendheidsgraderingsmetodologie is om die omgewingsrisiko (ER) te bepaal deur die gevolg (C) van elke impak (wat bestaan uit Aard, Omvang, Duur, Grootte en Omkeerbaarheid) in ag te neem en dit in verband te bring met die waarskynlikheid (P) van die impak wat plaasvind. Dit bepaal die omgewingsrisiko. Daarbenewens word ander faktore, insluitend kumulatiewe impakte en potensiaal vir onvervangbare verlies aan hulpbronne, gebruik om 'n prioriteringsfaktor (PF) te bepaal wat op die ER toegepas word om die algehele betekenis (S) te bepaal.

Verder, gebaseer op die geïdentifiseerde impakte en hul graderings, word versagtings- en bestuursmaatreëls vir die aansoeker aanbeveel en dit word ingesluit in 'n Omgewingsbestuursprogram (OBPr) om te verseker dat enige negatiewe impakte wat nie vermy kan word nie geminimaliseer en bestuur word, en positiewe impakte gemaksimeer word.

Spesialisstudies sal gebruik word om die beoordeling van die potensiële impakte te lei en in te lig. Die spesialisstudies wat geïdentifiseer is om by hierdie assessering ingesluit te word, word hieronder aangedui en bykomende studies kan tydens die proses geïdentifiseer word:

- Landboupotensiaal en Hidropedologie-impakbepaling
- Luggehalte, klimaatsverandering, gesondheidsrisiko en KHG
- Ekonomiese Studie en Impakbepaling
- Bywerking van finansiële voorsiening
- Geohidrologie-impakbepaling
- Erfenisimpakevaluering
- Hidrologie-impakbepaling
- Geraasimpakbepaling
- Sosiale impakbepaling
- Terrestriële Biodiversiteit Impak Evaluering
- Visuele impakbepaling
- Vleiland- en akwatiese impakbepaling

HOE OM BETROKKE TE RAAK

Indien u voel dat u dalk belangstel in, of geraak word deur, hierdie projek, is dit noodsaaklik dat u registreer as 'n Belanghebbende en Geaffekteerde Party (B&GP) in welke geval jy op hoogte gehou sal word van die projek en 'n geleentheid gegun sal word om deel te neem aan die proses. Neem asseblief kennis dat slegs geregistreerde B&GPe in toekomstige korrespondensie rakende die projek en gepaardgaande opdaterings ingesluit sal word. U kan op enige van die volgende maniere registreer en/of kommentaar lewer as 'n B&GP:

- Voltooi die B&GP-registrasievorm en vraelys en stuur dit per e-pos, faks of pos aan EIMS terug;
- Dien skriftelike kommentaar, registrasies of versoeke per e-pos, faks of pos aan EIMS in; en/of
- Via telefoonoproep.

Dit is belangrik om daarop te let dat die OIB-proses gelei word deur wetlik gestipuleerde tydraamwerke en as sodanig, om u volgehoue en waardevolle betrokkenheid by die projek te verseker, versoek ons dat u registrasieveroeke en enige voorlopige kommentaar by EIMS ingedien word (kontakbesonderhede verskaf hieronder) teen **21 Junie 2022**. Registrasies sal steeds aanvaar word na hierdie datum en tot die einde van die OIB-proses. Deur te registreer as 'n belanghebbende en geaffekteerde party stem u in tot die versameling en verwerking van u persoonlike inligting soos per die EIMS Privaatheidskennisgewing beskikbaar by www.eims.co.za/public-participation.

Neem asseblief kennis dat na aanleiding van bogenoemde, alle geregistreerde B&GP'e ook mettertyd in kennis gestel sal word van verdere deelnamegeleenthede, sowel as die beskikbaarheid van die Omvang- en OIB-verslae, OBPr en spesialisstudies waarop kommentaar ingewin sal word.

Environmental Impact Management Services (Edms) Bpk (EIMS)

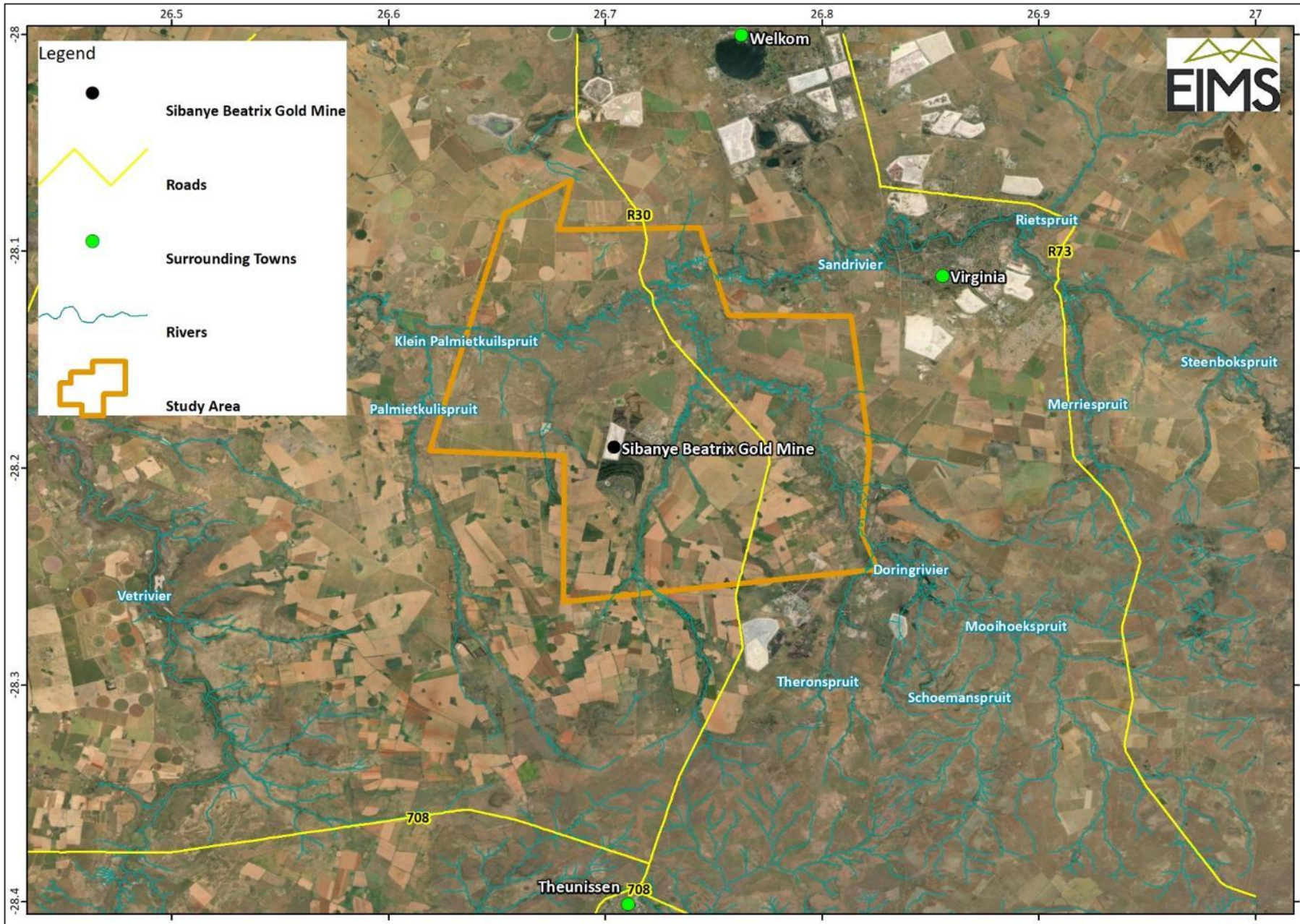
Kontakpersoon : Qaphela Magaqa

EIMS Verwysingsnommer: 1473

Posadres: Posbus 2083; Pinogowrie; 2123

Telefoon: (011) 789 7170/ Faks: (086) 571 9047

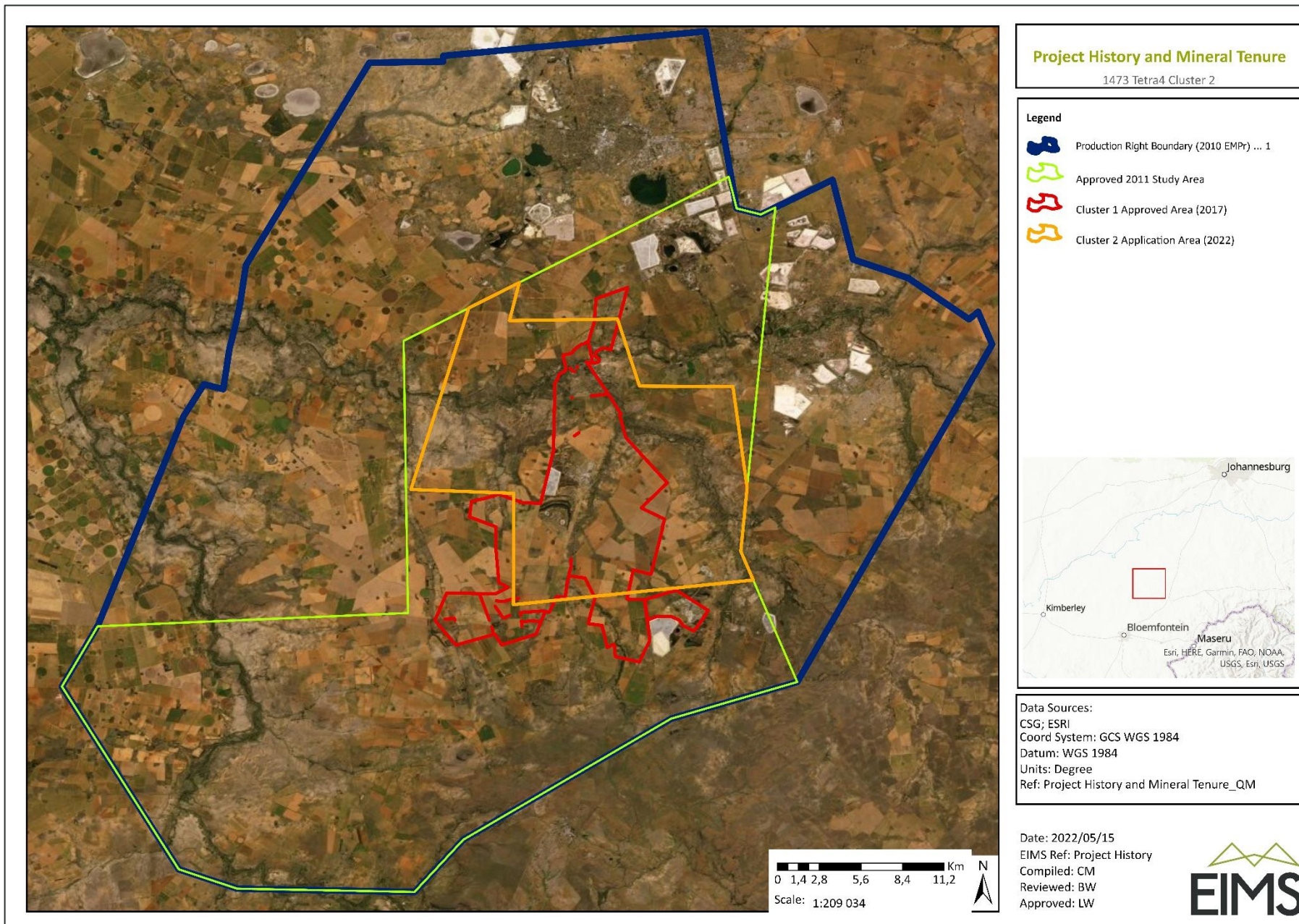
E-pos: tetracluster2@eims.co.za

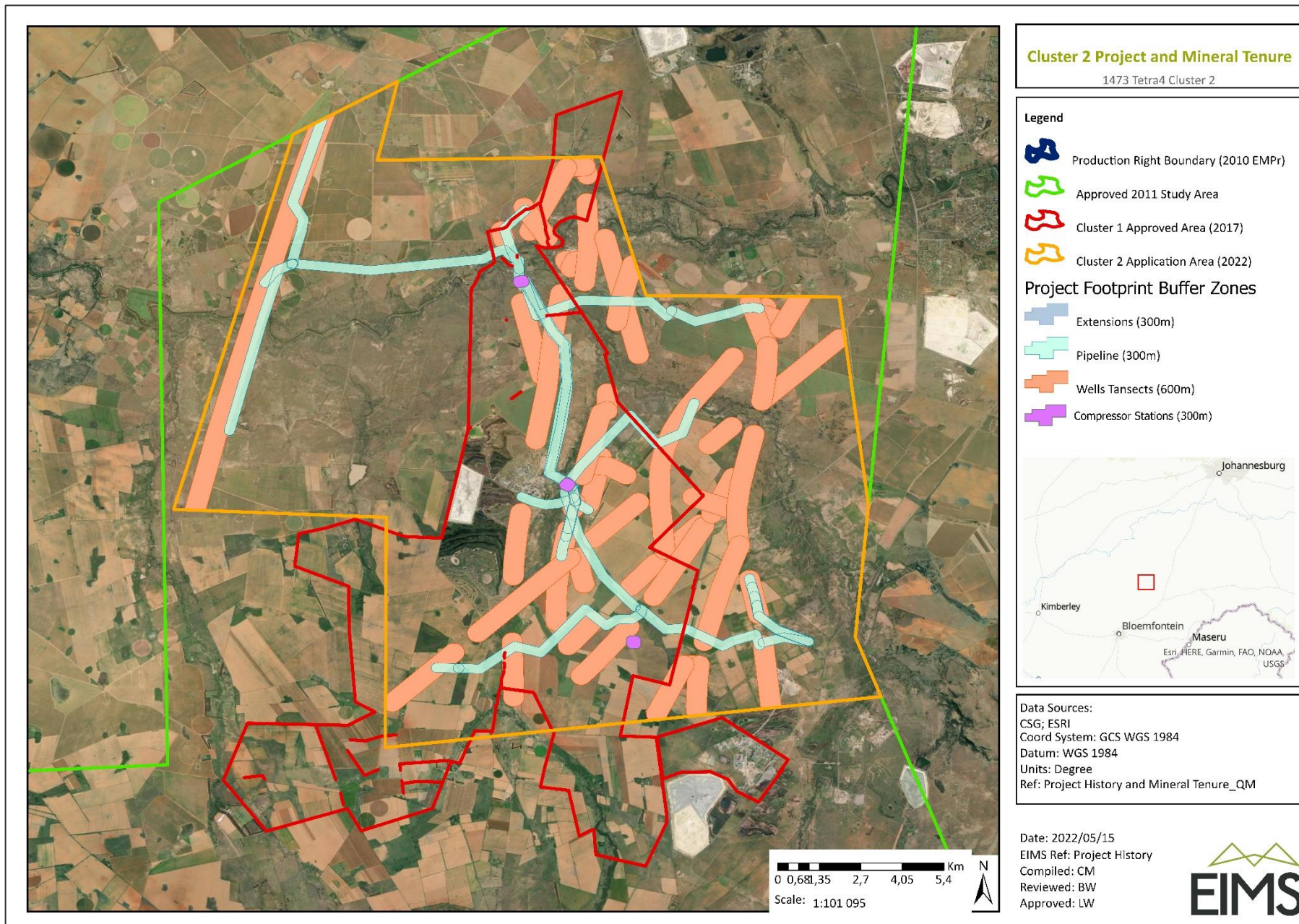


Legend

- Sibanye Beatrix Gold Mine
- Roads
- Surrounding Towns
- Rivers
- Study Area



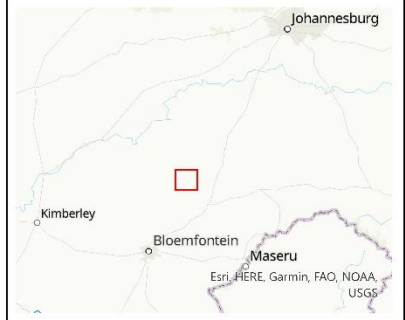




Cluster 2 Project and Mineral Tenure

1473 Tetra4 Cluster 2

- Legend**
- Production Right Boundary (2010 EMPr)
 - Approved 2011 Study Area
 - Cluster 1 Approved Area (2017)
 - Cluster 2 Application Area (2022)
- Project Footprint Buffer Zones**
- Extensions (300m)
 - Pipeline (300m)
 - Wells Tansects (600m)
 - Compressor Stations (300m)



Data Sources:
CSG; ESRI
Coord System: GCS WGS 1984
Datum: WGS 1984
Units: Degree
Ref: Project History and Mineral Tenure_QM

Date: 2022/05/15
EIMS Ref: Project History
Compiled: CM
Reviewed: BW
Approved: LW

