



# DIGBY WELLS

## ENVIRONMENTAL

### **NKOMISO LOWU NGA RI KI WA XITHEKINIKI WA MPFAPFARHUTO HI MBUYELO WA MBANGU NA VANHU EKA NKUNGUHATO WA HI NKUNGUHATO WA MUGODI WA LE HANSI KA MISAVA WA PLATREEF EKUSUHI NA MOKOPANE, EKA XIFUNDZANKULU XA LIMPOPO**

*NEMA ref No: 12/1/9/2-W32;*

*LIM/EIA/0000538/2013,*

*NEMWA ref no: 12/9/11/L1224/5,*

*MPRDA ref no:LP30/5/1/2/2/10067MR*

*\*Tsalwa leri ra kumeke na hi Xipedi, Xitsonga na XiAfrikaans*

#### **Nomboro ya Ntirho:**

PLA1677

#### **Yi lulamiseriwe:**

Platreef Resources (Pty) Ltd (Platreef)

#### **XIKONGOMELO XA TSALWA LERI**

Tsalwa leri ri ira mahungu ya kungu ra Platreef ra ku hlulukisa mugodi wa le hansi ka misava ehandlenyana ka Mokopane. Digby Wells Environmental (Digby Wells) yi hlaluriwile hi Platreef ku endla ntirho wa Mpimanyeto wa Mbuyelo wa Mbangu na Vanhu (ESIA) hi ntirho lowu kunguhatiweke. Tsalwa leri i nkomiso wa minkumo ya ntikelo ya dyondzo ya mbangu na vanhu lowu nga endliwa hi ka mugodi lowu kunguhatiweke.

#### **Loko u lava mahungu lama yelanaka na phurojeke, vulavula na:**

Steve Horak ([steve.horak@digbywells.com](mailto:steve.horak@digbywells.com)) or

Steve Horak ([steve.horak@digbywells.com](mailto:steve.horak@digbywells.com)) kumbe

Lerato Ratsoenyane ([lerato.ratsoenyane@digbywells.com](mailto:lerato.ratsoenyane@digbywells.com))

Riqingho: 011 789 9495

Fax: 011 789 9498

Web site: [www.digbywells.com](http://www.digbywells.com)

Digby Wells and Associates (South Africa) (Pty) Ltd  
(Subsidiary of Digby Wells & Associates (Pty) Ltd). Co. Reg. No. 2010/008577/07.  
Fern Isle, Section 10, 359 Pretoria Ave Randburg Private Bag X10046, Randburg,  
2125, South Africa  
Tel: +27 11 789 9495, Fax: +27 11 789 9498, [info@digbywells.com](mailto:info@digbywells.com),  
[www.digbywells.com](http://www.digbywells.com)

Directors: A Sing\*, AR Wilke, LF Koeslag, PD Tanner (British)\*, AJ Reynolds  
(Chairman) (British)\*, J Leaver\*, GE Trusler (C.E.O)

\*Non-Executive





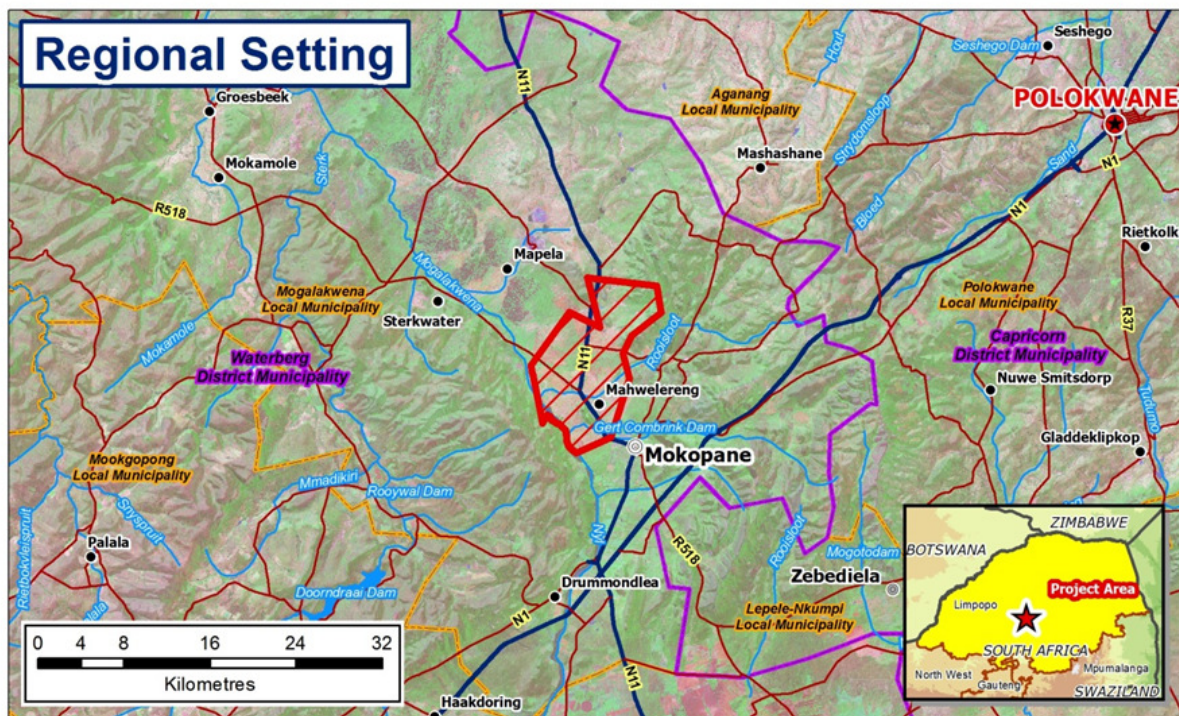
## MATIMU

Platreef Resources (Pty) Ltd (Platreef) yi na mpfumelelo wa ndzavisiso eka mapurasi ya Turfspruit 241 KR na Macalacaskop 243 KR laha yi nga na malembe yo hundza 15 yi ri karhi yi endla ntirho lowu. Ku borha loku nga riki na ku enta na ko enta ku endliwile ku ri xiphemu xa ngingirko lowu wo endla ndzavisiso. Eka nkarhi wa ndzavisiso ribye ra Platinum Group Metals (PGM) ri kumiwile eka purasi ra Turfspruit 214 KR kutani ku tekiwa xiboho xa ku hluvukisa xitirhisiwa lexi ku va xi va mugodi wa le hansi ka misava lowu nga ta tiviwa hi vito ra Platreef Project.

## NHLAMUSELO YA NTIRHO

### Ndhawu ya Ntirho

Xivandla xa ntirho lowu kunguhatiweke wa Platreef xi kwalomu ka 10 ra tikhilomitara eN'walungu ka doroba ra Mokopane eka mapurasi ya Macalacaskop 243 KR na Turfspruit 241 KR kusuhi na N11. Mapurasi ya Rietfontein 2 KS na Bultongfontein 239 KR na wona i xiphemu xa ndhawu ya ntirho wa ndzavisiso. Mapurasi hinkwawo ya le Masipaleni wa Xikaya wa Mogalakwena Masipala wa Xifundza wa Waterberg eka Xifundzankulu xa Limpopo, eAfrika Dzonga.





## Ku cela na Endlelo

Maendlelo ya ku cela endzeni ka misava yo tirhisa swinene michini yi ta tirhisiwa ku cela ribye. Mugodi wu ta fikeleriwa hi ku tirhisa muhocho wa ntshovelo. Mihochu minharhu yo hefemula na yona yi ta akiwa ku endlela leswaku ku ta nghena moya eka mintirho ya lendzeni ka misava. Nhumbu lowu ceriweke wu ta fayeleriwa endzeni ka misava kutani wu fayeleriwa nakambe erivaleni ehandle emisava. Nhumbu ni malakatsa/thyaka swi ta humesiwa emugodini hi muhocho wa ntshovelo. Ribye ra malakatsa ri ta pakeleriwa erivaleni emisaveni. Endzhaku ka loko ribye ri fayeleriwile ri ta yisiwa eka xivandla xa mpfuvelo ku ya tirhiwa nakambe. Xivandla ya mpfuvelo xi ta endla mpfuvelo lowu wu nga ta tamela Platinum, Palladium, Rhodium, Nsuku na Nikele ku tlula swin'wana. Ekusunguleni, mpfuvelo hinkwawo wu ta xaviseriwa vokisi va xikaya, kambe ekufambeni ka nkarhi ku nga ha endliwa xin'okiso xa Platreef. Mugodi wu languteriwe ku tirha malembe yu ringana 30. Tidyondzo ti ya emahlweni ku lavisisa leswaku loko onge mugodi wu nga tirhisiwa ku tlula malembe ya 30.



## Nhluvukiso wa Mintirho ni Rifuwo

Hinkarhi wa ntirho wa mugodi ku languteriwile leswaku ku ta thoriwa vatirhi va kwalomu ka 2000. Platreef yi endle Nkunguhato wa Vanhu na Mintirho (SLP) leyi hlamuselaka ndlela yo yisa emahlweni nhluvukiso wa rifuwo ra xikaya hi vaakitiko lava khumbiwaka hi mugodi, lahana ku leteriwa vanhu leswaku va ta kota ku tihanyisa endzhaku ka loko mugodi wu pfariwile na swon swi kunguhatiwile..

## Swipfuneto

Mugodi lowu kunguhatiweke wu ta va ni swivumbeko leswi landzelaka (ni hambi swi nga ri swona ntsena) ehenhla ka misava:

- Xivandla xa mpfuvelo;
- Mihochu na xivhikelela nhloko;
- Tala ra malakatsa ya ribye ;
- Nandzelelo wa Vuhlayiselo ;
- Tiyindlu to ambalela ka tona;
- Xivandla xa mafambiselo ya thyaka;
- Tindlu to tirhela;
- Ko pela kona nambu ;
- Ndlela ya tiphayiphi;
- Vuhlayiselo bya mafurha;
- Tintambhu ta gezi;
- Mapatu;



- Madamu ya vuhlayiselo bya mati mo tenga;
- Madamu yo lawula nsilahato;
- Tihofisi;
- Vuhlayiselo;
- Tiyindlu ta vulawuri; na
- Xitichi xa swa rihanyu.

## Mfikelelo, Mati na Phakelo wa Matimba ya Gezi

Xivandla xa ntirho xi ta fikeleleka hi le ka mapatu ya N11 na R518 ku tisa na ku susa switirhisiwa eka xivandla. Mapatu la ma nga konaya ta antswisiwa, kutani minhlanganano ya khale ni leyintshwa yi karhi ku kaneriwa.

Mati mambisi lama lavekaka eka ntirho byi kwalomu ka tilitara ta 8 000 – 10 000 hi siku (l/siku) kutani ya ta phakeriwa hi Foramu yo Hlanganeriwa ya Mati (hileswaku *Joint Water Forum*).

Ku karhi ku kamberiwa timhaka to kuma gezi ro huma eka Eskom, ku engetela matimba ya gezi leri nga tirhisiwa eka migingiriko ya mayini ku va ku fikeriwa 63 wa tiMega Watt (MW).

## MPIMANYETO WA MBUYELO WA MBANGU NA VANHU

Va ka Platreef va nga se sungula ku cela, va ta fanele va kuma mimpfumelelo yo hlava eka Mfumo. Digby Wells Environmental (Digby Wells) na Golder Associates Africa (GAA) va thoriwile hi Platreef ku va va pfuna hi mimpfumelelo na maendlelo lama lavekaka.

### Swilaveko swa Nawu

- Mimpfumelelo (leyikulu) leyi landzelaka ya laveka ntirho wa mugodi wu nga se sungula: Approval in line with the National Environmental Management Act (Act No. 107 of 1998) (NEMA) from the Limpopo Department of Economic Development, Tourism and Environmental Affairs (LEDET);
- Mpfumelelo ku landza Nawu wa Tiko wa Mafambiselo ya Mbangu (Nawu wa 107 wa 1998) (NEMA) lowu humaka eka Ndzawulo ya Limpopo ya Nhluvukiso wa Rifuwo, Vaendzi na Timhaka ka Mbangu (LEDET);
- A mining right according to Mineral and Petroleum Resources Development Act (Act No. 28 of 2002) (MPRDA) from the Limpopo Department of Mineral Resources (DMR);
- Mfanelo wa ku cela ku landza Nawu wa Nhluvukiso wa Switirhisiwa swa Timinerale na Petiroliyamu (Nawu wa 28 wa 2002) (MPRDA) lowu humaka eka Ndzawulo ya Limpopo ya Switirhisiwa swa Timinerale (DMR);



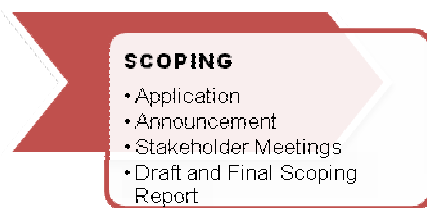
- An Integrated Water Use Licence (IWUL) as per the National Water Act (Act No 36 of 1998) (NWA) is required from the Department of Water Affairs (Limpopo Province); and
- Mpfumelelo lowu Hlanganeke wa Matirhiselo ya Mati (IWUL) ku landza Nawu wa Tiko wa Mati (Nawu wa 36 wa 1998) (NWA) wa laveka ku huma eka Ndzawulo ya Timhaka ta Mati (Xifundzankulu xa Limpopo); na
- An Integrated Waste Management Licence as per the National Environmental Management Waste Act (Act No. 107 of 1998) (NEM:WA) is required from the Department of Environmental Affairs (DEA).
- Mpfumelelo lowu Hlanganeke wa Mafambiselo ya Malakatsa ku landza Nawu wa Tiko wa Mafambiselo ya Mbangu ni Thyaka (Nawu wa 107 wa 1998) (NEM:WA) wa laveka ku huma hi le ka Ndzawulo ya Timhaka ta Mbangu (DEA).

Mimpfumelelo yin'wana yo hambana-hambana yi karhi ku komberiwa.

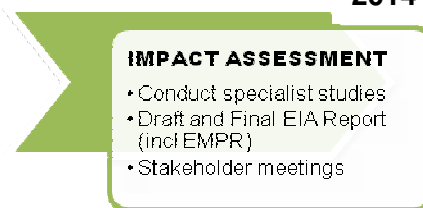
## Mafambiselo ya Swikombelo

Mafambiselo ya avanyisiwile ku va swiyenge swa Mpimanyeto, Mbuyelo, Mpimanyeto na Swiboho. Ntirho sweswi wu le ka xiyenge xa Mpimanyeto wa Mbuyelo.

### Khotavuxika Mawuwani 2013



### Mawuwani – Hukuri 2013



### N'wendzamhala – Mudyaxihi 2014





<b>MPIMANYETO</b> <ul style="list-style-type: none"> <li>Xikombelo</li> <li>Xitiviso</li> <li>Minhlangano ya LAVA VA NGA NI XIAVE</li> <li>Xiviko xa Xinkadyana ni xo Hetelela xa Mpimanyeto</li> </ul>	<b>MPIMANYETO WA MBUYELO</b> <ul style="list-style-type: none"> <li>Ndzavisiso wa Matikhomele na wa Vutivi</li> <li>Xiviko xa Xinkadyana ni xo Hetelela xa EIA (xi nghanisa EMPR)</li> <li>Minhlangano ya LAVA VA NGA NI XIAVE</li> </ul>	<b>MPFUXETO WA MATIMBA</b> <ul style="list-style-type: none"> <li>Mpfumelelo wa Mbangu</li> <li>Xitiviso hi xiboho</li> <li>Nkarhi wa ku vika Swivilelo</li> </ul>
---	---	--

The public have the opportunity to be involved in the project throughout the ESIA process by commenting on reports (Scoping and EIA/EMP), attending public meetings and submitting comments and concerns.

Vaakitiko va na nkarhi wa ku nghanela ntirho eka nkarhi hinkwawo wa ESIA hi ku nyika swibumabumela eka swiviko (Mpimanyeto na EIA/EMP), ku nghanela tinhlengeletano ta hinkwawo na ku fikisa swibumabumelo ni swivilelo.

### Tidyondzo ta Mbangu ni ta Vutivi (Start 09h35)

Xiyenge xa Vuhleri bya Mbuyelo xi katse dyondyo ya ku lavisisa ndhawu ya ntirho na mbuyelo lowu nga vaka kona lowunene ni lowo biha. Tidyondzo ta vutivi leti nga endlwa ti katsa:

- |   |   |
|---|---|
| <ul style="list-style-type: none"> <li>Ndzhaka na Ntivo- swa marhumbi;</li> </ul> | <ul style="list-style-type: none"> <li>Misava na Matirhiselo ya Tiko;</li> </ul>          |
| <ul style="list-style-type: none"> <li>Vuhleri bya Mati ya Rivala;</li> </ul>     | <ul style="list-style-type: none"> <li>Vuhleri bya Mati ya le Hansi ka Misava;</li> </ul> |
| <ul style="list-style-type: none"> <li>Ku vumbeka ka Mati;</li> </ul>             | <ul style="list-style-type: none"> <li>Vuhleri bya Nkoka wa Moya;</li> </ul>              |
| <ul style="list-style-type: none"> <li>Vuhleri bya Huwa;</li> </ul>               | <ul style="list-style-type: none"> <li>Vuhleri bya Mbuyelo wa Vanhu na Rifuwo</li> </ul>  |
|   | <ul style="list-style-type: none"> <li>uhleri bya swo famba Emagondzweni; na</li> </ul>   |





- Vuhleri bya Swo voniwa na Xivumbeko xa Misava ;
- Vuhleri bya Swimila ni Swihari;
- Dyondzo ya Tindzawu to Tsakama
- Vuhleri bya Mbuyelo wa Rihanyu ra Vaakitiko;

## Minkumo yo Rhanga, Mbuyelo na Mbuyelano

Minkumo yo rhanga yi komisiwile laha hansi:

<b>Mbuyelo lowu nga vaka kona hi wihhi?</b>	<b>Nkumo wa dyondzo incini?</b>	<b>Hi endla yini hi swona?</b>
<b>Huwa</b>		
Huwa leyi vangaka hi ku bhuluka/bhulusa, tigelonyi, michini na xivandla xa ntirho	Tigelonyi, michini na ndhawu ya ntirho swi ta vanga huwa	Tigelonyi na michini swi fanela ku pfluxetiwa nkarhi na nkarhi. Michini yi fanele ku timiwa loko yi nga ri ekutirhisiweni (nhlekanhi/vusiku)
<b>Nkoka wa Moya</b>		
Ku fayeleda ka nhumbu na swifambo eka (magondzo ya ritshuri)	Ku fayeleriwa na ku fambisiwa ka swilo na switirhisiwa swi vanga ritshuri	Ku susiwa ka ritshuri ku fanele ku endliwa exivandleni xa mugodi na le ka tindhawu leti ku nga tumbulukaka ritshuri ro tala eka tona
<b>Misava</b>		
Ku tlimbana ka misava na ku lahlekeriwa hi misava ya le henhla hikwalaho ka nkukhulo (erosion)	Minkarhi ya ntirho ya mugodi eka Xivandla xa Ntirho yi nga vanga ku tlimbana ka misava na nkukhulo wa misava	Susa misava ya le henhla ntsena loko swi laveka na laha swi lavekaka, naswona loko yi susiwile, yi fanele ku hlayisiwa evuhlayiselweni bya misava
<b>Mati ya Rivala</b>		
Mati ya mpfula lama khulukaka ya suka eka xivandla xa mugodi	Ku na mati man'wana lama nga ta khuluka ku suka eka tindhawu ta migodi hikwalaho ka ku va ku ri na tindhawu to tala ta semende naswona mati lama swi nga endleka ya ri ya thyaka	Cela migodi leyi nga ta akiwa ku rhendzeleka taleni ra maribye yo cukumetiwa, na vuhlayiselo bya misava leyi nga lavekiki na ya rivala
<b>Swimila na Swihari</b>		
Swimila na swihari swi ta susiwa kumbe ku hlongoriwa	Miako na mintirho ya mugodi swi ta susa swimila na swihari	Swimila swi fanele ku susiwa ntsena loko swi fanela na laha swi fanelaka ku va swi susiwa. Tindhawu to tsakama ngopfu to kota minhlangasi ti fanele ku tshikiwa toxo
<b>Mbuyelo wo voniwa eka Xivumbeko xa Misava</b>		
Ku akiwa ka swipfuneto swi ta ta cinca mavonelo ya mbangu	Ku akiwa ka swipfuneto swa rivala laha ku nga na mugodi swi ta vanga mbuyelo wo kala wu nga tsakeleki wa mbangu lowu wu voniwaka	Laha swi kotekaka, ku fanela ku byeriwa swimila ehenhla ka tintshava ta matala ya malakatsa ku tlhela ku akiwa swipfuneto ehenhla ka matala lawa ku funengeta ni ku hunguta ku biha ka ndhawu
<b>Rihanyo na Vuhlayiseki</b>		
Swo famba	Ku engeteleka ka swo famba	Mfambiso wa swo famba



<b>Mbuyelo lowu nga vaka kona hi wihhi?</b>	<b>Nkumo wa dyondzo incini?</b>	<b>Hi endla yini hi swona?</b>
	magondzweni swi nga vanga tinghozi	magondzweni, vuhlayisi bya mapato, vuleteri bya vachayeri
<b>Rihanyo</b>		
Rihanyo	Ku nga vanga ku hangalaseka ka Mavabyi lama tlulelaka	Ku dyondzisiwa ka vatirhi na vaakitiko va le kusuhi
<b>Mbuyelo eka Vanhu</b>		
Ku Simekiwa ka Mintirho	Ku ta va na ku simekiwa ka mintirho eka nkarhi wo aka na mintirho wo fambisa mugodi lowu kunguhatiweke	Ku ta va na ku leteriwa na nhluvukiso wa vuswikoti. Lava nyikiwaka tikontraka letitsongo va ta fanela ku va va thola vanhu va le kusuhi. Tindlela to aka leti tirhisaka vatirhi votala ti ta fanela ku tirhisiwa. Hambiswiritano, mintirho ya le mugodini yi ta tirhisa michini ya xiyimo xa le henhla.
Rifuwo ra xikaya lera ha lavaka ku hluvukisiwa	Nhluvukiso wa rifuwo ra xikaya	Ku ta fanela ku va ku hlawuriwa van'wkontiraka va fanela ku thola vanhu va laha kusuhi Nhluvukiso wa mabindzu hi ku tirhisa Pulani ya Vanhu na Mintirho (SLP)
Vupfumaleka ka vuswikoti	Ku hundzisela vuswikoti ka van'wana na nhluvukiso wa vuswikoti swa laveka	Minongonoko ya nhluvukiso wa vuswikoti na vutiyimiseri (commitment) bya SLP swi ta landzeleriwa swi endliwa
Ku rthurhisiwa loku khumbaka rifuwo / Ku lahlekeriwa ka rifuwo	Ku ta va na ku lahlekeriwa ka rifuwo hikwalaho ka ku va vanhu va lahlekeriwa hi tiko ra vona ra ku rima ni madyelo ya swifuwo	Mimpfumelelano ya ku Hira Misava (Surface Lease Agreements) yi ta laveka kutani na nkanelo wa ndziriso wu ta va kona na vanhu lava khumbekaka. Nakambe, Platreef yi karhi ku lavisisa ku kumela vanhu misava yin'wana ematshan'weni ya masimu ni madyelo lama va nga ta lahlekeriwa hi wona.

Ku kuma minkumo , vona swiviko swa xinkadyana swa EIA / EMP (Draft EIA / EMP reports). (12H10) (2.5 HRS)

## **Swilo swa Nkoka leswi nga Kombiwa Eka Nkarhi wa Mbhurisano (Consultations)**

Swilo swa nkoka swinene leswi swi humelerisiwile hi vaaki eka nkarhi wa mbhurisano lowu wu nga va kona ku fika sweswi. Leswi a hi swona ntsena leswi nga humelerisiwa, kambe i swin'wana swaa leswo rhanga.

<b>Timhaka</b>	<b>Nhlamulo</b>
<b>Timhaka leti Humesiweke to Khumba Mbangu</b>	
Xana ku ta va na ndziriso wa masimu?	Ndziriso wo hakelela masimuwu kona. . Ntsengo wa ndziriso wu vekiwile hi Ndzawulo ya Vurimi.





Xana mintirho ya ku bhulusa/ka yi khumba tiyindlu leti nga ekusuhi?	Ndzavisiso wa le masungulweniwa tiyindlu wu ta endliwa ku nga se sungula mintirho ya mugodi. Ku bulusa ku ta endliwa hilava va nga swidyondzela ( <i>professionals</i> ) ku landza swilaveko swa nawu.
Ndhawu ya swipfuneto yo seketela yi fanele ku hlamuseriwa, leswi swi katsa na ndhawu ya tiyindlu to tirhela, tiho, tihofisi, na damu ..	Tidyondzo to hlawuleka leti endleriweke ESIA ti pfunile ku kumisisa ni ku komba ndhawu ya matala ya maribye na l swipfuneto swi nga ta va kona. Timhaka leti ti katsiwile eka swiviko swa ESIA leswi swi nga matsalwa ya vanhu hinkwavo.
Vanhu lava khumbekaka hi vona ntsena lava faneleke va rhambiwa ku ta eka nhlengelletano, ku nga ri lava navelaka.	Tinhlegetano ti nga ngheneriwa hi vanhu hinkwavo.
Matirhelo ya ta va wahi ku tiyisisa leswaku mbuyelo wu va lowutsongo ntsena eka milambu ya ndhawu – sivela nsilahato wa mati?	Dyondzo yo hetiseka ya mati ya rivala yi ta endliwa. Mimbumbhumelo yi ta endliwa eka EMP ku endlela leswaku ku nga vi na nsilahato wa mati. Nongonoko wo rindza na wona wu ta tirhisiwa.
Ku ta humelela yini hi masirha lama nga kona endhawini ya ntirho?	Digby Wells yi karhi ku tirhisana na Muyimeri wa Afrika Dzonga wa Switirhisiwa swa Ndzhaka (hileswaku South African Heritage Resources Agency, SAHRA). Swivandla hinkwaswo swa masirha swi ta kombiwa na ku funghiwa kutani SAHRA yi vikeriwa. Mfumo wu ta komberiwa ku nyika mpfumelelo wa leswaku masirha ya suseriwa eka ndhawu yin'wana. Ndzhaku ka loko leswi swi endliwile, ku ta va ni ku vulavurisana na mindyangu leyi khumbekaka.
Hi karhatiwa hi mbuyelo wo biha lowu wu nga vaka kona eka vaakitiko hikwalaho ka ritshuri.	Vuhleri bya mbuyelo wa ritshur i xiphemu xa EIA kutani byi ta angarhela tindlela to olovisa (mitigation measures) ku lulamisa/n'okisa mbuyelo wa ritshuri.
Ku ta humelela yini hi mphakelo wa mina wa mati ya le ndzeni ka misava?	A ku na le xi nga ta humelela eka mati ya le ndzeni ka misava. Ndzavisiso wa mati ya le hansi ka misava (ground water) wu le ku endliweni ku kumisisa mbuyelo lowu nga vaka kona.
Xana ku na misava yin'wana leyi nga nyikiwaka varimi?	Platreef yi karhi ku lavisisa swilo swo hlaya ku ririsa vanhu hikwalaho ka ku lahlekeriwa ka misava ya vona yo rima; leswi swi katsa ku va kumela misava yin'wana.
Swa fanela leswaku ku vulavuriwa ni vurhangeri bya vaakitiko ku nga se vulavuriwa na vaakitiko	Ku ve na mbhulabhurisano na vurhangeri bya ndzhavukol bya vaakitiko ku nga se khomiwa tinhlengelletano ta hinkwavo vaakitiko.
Xana ku ta va na ku susiwa ka vanhu va yisiwa eka tindhawu tin'wana?	A ku na makungu lama nga kaneriwa ya ku susa swimutana hambi xi ri xin'we ku va xi yisiwa kun'wana.
<b>Timhaka leti khumbaka Platreef na Mugodi</b>	
Xana mugodi wu ta thola vanhu vo hava dyondzo / vuswikoti?	Vunyingi bya vanhu lava nga ta thoriwa hi mugodi byi ta va vanhu lava nga pasa grade 12 kumbe ku tlula. Hambiswiritano, ku ta va na mintirho leyi nga laviki vutshila.
Platreef a yi na kutshembeka na vaakitiko.	Platreef yi tirhile na vaakitiko hi ndlela ya lerivaleni ni ya kutshembeka. Ku vile na tinhlengelletano to tlula 50 ta ku mbhurisana na vaaki na ku va tivhisa hi mintirho leyi nga endliwa hi Platreef. Eka nkarhi lowutaka ku ta van a



	tinhlengeletano tin'wana ku endlela leswaku vaakitiko va tshama va ri ni vutivi.
Ku endliwe yini ku yimisa xiyenge sa 93 (section 93)?	Mintirho leyi nga kombiwa hi xileriso xa DMR yi endliwile kutani ku yimisiwa xiyenge xa 93.
Na maqgweta hi na wo, kambe a ma nyikiwi mahungu lama lavekaka.	Platreef yi ta nyika vanhu mahungu lama ya kombereweke naswona ya nga ri ya bindzu.
Michini ya ku bora ya mugodi yi karhi ku tirha endhawini kambe a ku se va na mimpfumelelano ya misava.	Ku bora i xiphemu xa timfanelo ta ku hloti. Mimpfumelelano ya misava i ntirho lowu rindzaka hi Ndzawulo ya Nhluvukiso wa Xikaya na Ndzulamiso wa Misava. Ntirho lowu wu ta sungula na vaakitiko lava khumbhekaka ku nga se hundza nkarhi.
Platreef na Digby Wells va lange ntsena swimutana swa nhungu eka leyi khumbekaka. Swimutana hinkwaswo swa 17 leswi nga hansa ka Huvo ya Traditional ya Mokopane swa khumbheka.	Swimitana swa nhungu leswi langiweke hi swona leswi khumbekaka hi ku kongoma, hikwalaho ka ku va ku ri swona swi nga ta va na mbuyelo wo biha ku tlula swin'wana. Leswi a swi vuli leswaku swimitana leswin'wana swa hlawuriwa (swi siyiwa ehandle).
Vanhu hinkwavo va swimitana hinkwaswo leswi khumbekaka swa fanela leswaku va kuma nkarhi wa ku kuma ntirho.	Vanhu lava humaka eka swimitana leswi khumbekaka hi vona va nga ta rhangva va nyikiwa nkarhi wa ku kuma ntirho eka mugodi.
Platreef yi karhi ku simeka swiyenge hi ku van a tinhlengeletano tin'wana na Tshamahansi.	Ku kaneriwile leswaku ku va ni nhlengeletano yin'wana na Tshamahansi hi ku landza xikombelo xa vurhangeri bya Tshamahansi. Nhlengeletano leyi yi ve ya le tlhelo nakambe hikwalaho ka ku va vaaki va Tshamahansi va vulavula Xitsonga.
Loko mhaka ya <i>Broad-Based Black Economic Empowerment</i> (B-BBEE) yi nga lulamisiwe, i nhlayo leyitsongo ntsena ya vanhu lava nga ta vuyeriwa kutani vuyingvi vona va nga kumi na nchumu.	Sweswi Mfumo wu pfuxete tikhodi ta B-BBEE kutani Platreef yi karhi ku langutisa mbuyelo wa leswi swi nga hundzuka eka B-BBEE ya Platreef ku nga se va na ku vulavurisana na vaakitiko hi mhaka leyi.
Eka nkarhi wa sweswi Platreef yi karhi ku borha kutani vanhu van'wana endhaweni yaleyo a va swikoti ku tirhisa mati lama se ya nsilahatiweke hi tikhemikhali /leti humaka eka mintirho ya ku bora. Xana ku ta tirhisiwa kuyini hi mati loko kuri leswaku vaakitiko se va le ku karhatekeni?	Ndyangu lowu nga karhateka wu ve wu nyikiwe xihlovo xin'wana xa mati. Dyondzo ya vutivi ya nkoka wa mati yi ta komba hilaha mbuyelo wa mugodi eka mati wu nga antswisiwaka hakona.

## Mbhumabhumelo wa hinkwavo eka Xiviko xa Xinkadyana xa Vuhleri bya Mbuyelo wa Mbangu (hileswaku Draft Environmental Impact Assessment Report, DEIAR)

Tsalwa leri ri fumbarhele minkumo ya nkoka swinene ya ntirho wa EIA lewu endleriweke mugodi lowu kunguhatiweke wa le ndzeni ka misava wa Platreef. Xiviko xa DEIAR xo hetiseka na tidyondzo leti seketelaka u nga kota ku ti kuma u ti hlava kusukela hi siku ra **4 Hukuri ku fikela hi ra 25 Hukuri 2013 hi tlhelo ra ntirho wa MPRDA na kusukela hi siku ra 4 Hukuri ku fikela hi ra 14 N'wendzamhala 2013 hi tlhelo ra mintirho ya NEMA/NEM:WA**. Swiviko swa kumeka eka tindhawu leti landzelaka.



<b>Matsalwa</b>		
<b>Vito</b>	<b>Ndhawu</b>	<b>Ku kumana</b>
RifilweMadisa	Layiburari ya Vaakitiko ya Mogalakwena, khona ya Van Riebeeck na Pretorius Streets	015 491 9729
Lucy Mashetisho	Layiburari ya Vaakitiko ya Mahwelereng, Ximutana xa Mahwelereng	078 628 3326
Daphney Tsatsi	Hofisi ya CSR ya Platreef, 68 Retief Street, Mokopane	015 491 5694
<b>Tikopi ta Xiileketheroniki</b>		
Steve Horak	www.digbywells.com (ehansi ka switirhisiwa swa matsalwa ya hinkwavo, hileswaku <i>resources public documents</i> )	011 789 9495
Steve Horak	Riqingho na ku kombela kopi ya CD	011 789 9495
<b>Swiviko leswi swa kumeka tindhuna ta switandi swa nhungu leswi khumbhekaka.</b>		
Madiba; Ga - Magongoa; Masehlaneng; Masodi; Mzombane; Sekgobokwe; Tshamahansi (tindhuna ta 3); na Ga - Kgubudi.		
<b>Swiviko swa kumeka nakambe eka tihofisi ta CLO ta Platreef eka switandi leswi landzelaka</b>		
Madiba; Masehlaneng; Mzombane; na Ga - Kgubudi.		

## Ndlela yo Nyika Mabhumambhumelo

U nga Nyika mabhumambhumelo hi ndlela leyi:

- Ku tatisa papila ra mabhumambhumelo leri khungeleriweke eka tsalwa leri;
- Ku tsala papila kumbe ku rhumela *email*, kumbe *fekisi* eka (vuxokoxoko byo hlangana bya landzela); na
- Nakambe u nga nghenela nhlengeletano yin'wana na yin'wana ya hinkwavo (vona laha hansi) laha swiviko swi nga ta nyiketwa.

<b>Date</b>	<b>Location</b>	<b>Time</b>	<b>Language</b>
<b>Siku</b>	<b>Ndhawu</b>	<b>Nkarhi</b>	<b>Ririmi</b>
Sonto 17 Hukuri 2013	Mmadikana, Rivala ra mintlangu kusuhi na Mokopane Traditional Council	09:00 – 11:00	English / Sepedi
Sonto 17 Hukuri 2013	Tshamahansi Open Ground, Ndhawu yo Horisela ya SAASA, ndhaku ka Kereke ya Roois, Ga Matjeke	09:00 – 11:00	English / Tsonga
Wavunharhu 20 Hukuri 2013	Oasis Lodge, 1 Thabo Mbeki Drive, Mokopane	14:00 – 16:00	English / Sepedi / Afrikaans

***Mibhumambhumelo ya wena ehenhla ka swiviko ya ni ntikelo, na mabumambumelo na tinhlamulo ta wena swi ta nghanisiwa eka xiviko lexi landzelaka lexi nga ta rhumeriwa eka mfumo ku wu pfuna ku endla xiboho mayelana na mugodi. mugodi.***

Mibhumambhumelo ya nga rhumeriwa eka:

Digby Wells Environmental



---

Steve Horak (steve.horak@digbywells.com) kumbe

Lerato Ratsoenyane (lerato.ratsoenyane@digbywells.com)

Riqingho: 011 789 9495

*Fax:* 011 789 9498

*Web site:* [www.digbywells.com](http://www.digbywells.com)

Nomboro ya Purojeki PLA1677



## TLUKA RA MBHUMBHUMELO

### HI XIVIKO XA MPFAPFARHUTO WA NDZAVISISO HI MBUYELO EKA MBANGU

Novhembara 2013

*Mikomberiwa ku endla mbhumambhumelo hi ku tirhisa vuxoxoko lebyi nga nyikiwa laha hansi byo  
tihlanganisa na hina*

Tlherisela tluka leri ra mbhumambhumelo eka **Steve Horak kumbe Lerato Ratsoenyane** va Digby Wells

Environmental: **Fax:** 0865835715 or **email:** [steve.horak@digbywells.com](mailto:steve.horak@digbywells.com) kumbe  
[lerato.ratsoenyane@digbywells.com](mailto:lerato.ratsoenyane@digbywells.com) kumbe u endzelat [www.digbywells.com](http://www.digbywells.com) **Adirese ya Poso:**  
Private Bag X10046, Randburg, 2125

MBHUMAMBHUMELO:

<b>Xiyimo ni Vito Name:</b>			
<b>Nhlangano:</b>			
<b>Rinqingho:</b>		<b>Fax:</b>	
<b>Rinqingho ra Sele:</b>		<b>Email:</b>	
<b>Adirese ya Poso</b>			
<b>Adirese:</b>			

Hi kombela u tsala vuxokoxoko byo tihlanganisa na wena laha