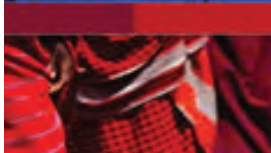
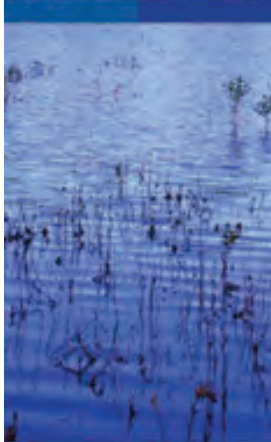


KE MANG PLATREEF RESOURCES?

MOEPO WA PLATINAMU KE ENG?



DIGBY WELLS

ENVIRONMENTAL

KAKARETŠO YA SETHEKINISI MO GO TEKOLO YA KAKANYO YA THULANO GO TIKOLOGO LE LEAGO MABAPI LE TŠHIŠINYO YA MMAENE WA KA FASE GA LEFASE WA PLATREEF KGAUŠWI LE MOKOPANE, PROFENŠING YA LIMPOPO

NEMA ref No: 12/1/9/2-W32;

LIM/EIA/0000538/2013,

NEMWA ref no: 12/9/11/L1224/5,

MPRDA ref no:LP30/5/1/2/2/10067MR

Nomoro ya Protšeke:

PLA1677

Peakanyo ka:

Platreef Resources (Pty) Ltd (Platreef)

Go tshedimošo efe goba efe ye e amanago le protšeke, ikopanye:

Steve Horak (steve.horak@digbywells.com) or

Lerato Ratsoenyane (lerato.ratsoenyane@digbywells.com)

Tel: 011 789 9495

Fax: 011 789 9498

Web site: www.digbywells.com

Digby Wells and Associates (South Africa) (Pty) Ltd
(Subsidiary of Digby Wells & Associates (Pty) Ltd). Co. Reg. No. 2010/008577/07. Fern Isle, Section 10, 359 Pretoria Ave Randburg Private Bag X10046, Randburg, 2125, South Africa
Tel: +27 11 789 9495, Fax: +27 11 789 9498, info@digbywells.com, www.digbywells.com

Directors: A Sing*, AR Wilke, LF Koeslag, PD Tanner (British)*, AJ Reynolds (Chairman) (British)*, J Leaver*, GE Trusler (C.E.O)
*Non-Executive

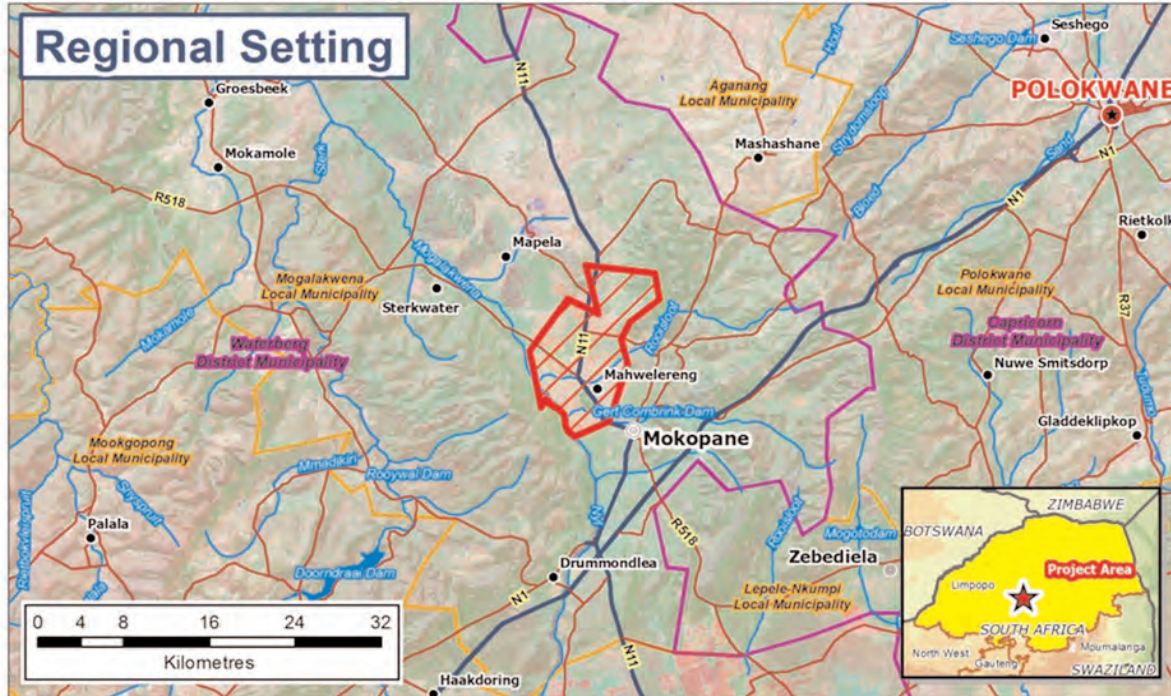
KE MANG PLATREEF RESOURCES?



- Platreef e swere tokelo ya go tlhola dirafšwa go diminerale kamoka mo dipolaseng tša Turfspruit le Macalakaskop.
- Platreef e dirile dikgopelo tša Tokelo ya go Maena (Rafa) go aga Moepo wa Platinum.
- Protšeke ya Platreef e na le 90% yeo mong e lego Moepo wa Ivanhoe (wo kgale o bego o tsebja ka Ivanplats) le 10% yeo beng e lego sehlopha sa dikhamphani tša MaJapane tšeo di dirwago ke Koporasi ya Itochu; Oli ya Japan, Koporasi ya Bosetšhaba ya Gase le Ditšhipi (JOGMEC) le Khamphani ya Japan Gasoline (JGC).
- Ge Tokelo ya go Mmaena (Rafa) e ka fiwa, go ba mong go tla fetoga gore:
 - Ivanhoe e tla ba mong wa 64% ya Platreef,
 - B-BBEE e tla ba beng ba 26% le,
 - Tirišano ya MaJapane e tla ba beng ba 10%.
- Platreef e be e tlhola dirafšwa mengwageng ye 15 gomme e na le lenaneo la go tšwelapele go bora.
- Go hweditšwe Platinum lekekema (rifi) gomme gwa dirwa dikgopelo tša Tokelo ya go Mmaena (Rafa) ka 6 Juni 2013.
- E šišintšwe go tlhobolla lekekema (rifi) le go ba Moepo wa ka fase ga lefase bjalo ka Protšeke ya Platreef.



E KAE PLATREEF?



MATSENO MO GO TSHEPETŠO YA GO MMAENA

KGATO	TLHALOŠO
Keponyakišišo	Borageoloji ba bora melete go hwetša ge e ka ba go na le diminerale ka fase ga lefase
Dithuto tša Botsebi le di Peakanyo	Dithuto di a dirwa go hwetša ge e ba go na le mohola wa moruo go aga moepo
Kgopelo ya Tokelo ya go Mmaena (Rafa)	Tumelelo e kgopetšwe go balaodi go ka maena (Rafa) diminerale
Ditšhelete	Babeeletši ba kgopelwa go beeletša ditšhelete tša bona mo go ageng ga moepo
Kago	Lenaneokgoparara la moepo le a agwa
Tšweletšo ya Moeopo	Maswika ao a nago le diminerale a ntšhiwa ka fase ga lefase
Tšweletšo	Diminerale di ntšhwa mo maswikeng gomme tša fetolelwa go ba setšweletša se se fedilego
Papatšo	Ditšweletšwa tše di fedilego di tla rekišetšwa bo rakgwebo ba fapanego

Platreef e mo kगतong ye

Mmaene o thoma go dira tšhelete mo kगतong ye

KA MOKGWA WOO MOEPO WA PLATINAMO O SOMAGO KA GONA (1)?

Tshomišo le Meepo



Tshepeiso e thoma ge go hweditšwe mminerale wo o ka mmaenwago (rafiwago). Mo lebakeng le ke platinumo. Mo kgatong ye, melete ya go hlohomiša e ya borwa go ya teng ga lefase (800-1000m) go kgoboketišwa ditšhupo (disampole) tša mohuta wa leswika leo le lego ka fase. Se se bitšwa khololelo, yeo e nyakago Tokelo ya Khololelo go tšwa go Kgoro ya Methopo ya Diminerale.

Leswika leo le nago le diminerale le bitšwa “borale”, gomme leswika leo le se nago diminerale le bitšwa “matlakala”.

Borale bo romelwa laboratoring go hwetiša gore diminerale tšeo di na le boeleng bja mohuta mang. Sepheho se ita tššwa ge e ba go na le borale bjo bo lekane go bja kereti le boima go ka thoma moepo wo o ita bago le dipoleo.



Ka morago ga kgato ya khololelo e tletle gomme go hweditšwe gore go na le borale bjo bo lekane go ka aga moepo wa ka fase ga lefase wo o lego wa moruo, thabollo ya moepo le mananeo kgophatara a ka godimo ga lefase a ka thoma.

Go na le mabaka a semolao a sethekniiki, le moruo ao a swanetišwego go hlokomelwa pele go thongwa ka tlhabollo ya moepo wa ka fase ga lefase. Go ita moriata: go dirwe Tekelo ya Thulano ya Tikologo le Leago (ESIA) go lenoga ditfulano tšeo di ka bago gona go batho le tikologo ge go ka mmaenwa (rafa) ka fase ga lefase.

Moepo wa Platreef e tta ba wa ka fase ga lefase, moepo wa semakheniki e SEGO MMAENE WA MOLETTE WA GO BULLEGA go swana le memmaene ya boagašani ka gobane mmele wa borale o magareng ga 800-1000m ka fase ga lefase.

Ka semakheniki sa sekala sa godimo, moepo wa ka fase ga lefase, borale bo ntšhwa ka maššhene.

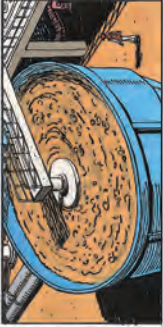
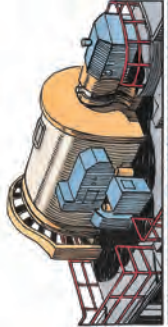
Maššhene ye e sepešwa ke batho bao ba hlahlilewego kudu le batho bao ba nago le bokgoni bao ba laologo meššhene mo diphaseišeng (dikgaleng) tša ka fase ga lefase.

Borale bo tta pšhatlwa ka fase ga lefase gomme bja ntšhešwa ntle ka godimo ka tselepotimo (tšetku), yeo e diretišwego go dira seo.

Ge borale bo fihlile ka godimo ga lefase, bo lokaše kgato ya go ka tšweletšwa.

KA MOKGWA WOO MOEPO WA PLATINAMO O SOMAGO KA GONA (2)?

Tshepetšo le Thekišo



Lerole le ita hlophisa le meetele le dikhemikhale tše di ntle go gomme tša feišetšwa ka seela go bopa leholo (lephilo).

Ditšhomo tše nnyane tša platinamo di ita phaphamala mo godimo gomme tša ntlhwa bjalo ka leholo (lephilo) la sešepa leo le bitšwago "motšwakothwi".

Motšwakoti o ita omišwa gomme wa rwaelwa godimo ga ditheraka.

Theraka e tšea motšwakoti go mološi le go bohlokišetšo go tšweletšwa go ya pele.

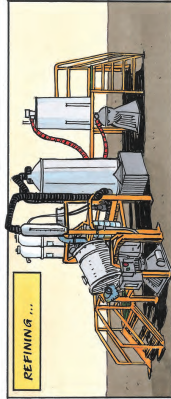
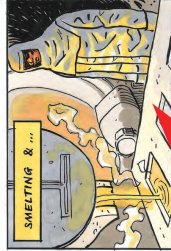
Platreef ga ya ikemisetša go aga lefelo la bona la go tološa le bohlokišetšo mo kgatong ye.

Maswika a lekgathe le wona a a tlošwa ka fase ga lefase gomme a gogelwa ka ntle ka tšelepomo (thekju). Maswika lekgathe a rwalwa go lefelo la ka thoko go bolokwa.

Ge borale bo fihlile ka godimo ga lefase bo pšhatlwa la bobedi go dirwa diripana tše nnyane.

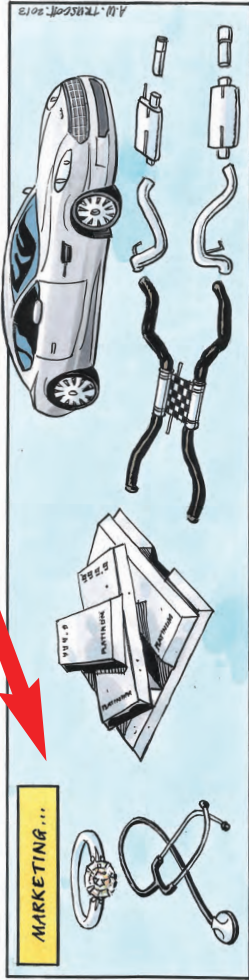
Mohala wa go pšhatlwa ke go kgonthišiša gore borale ke bo bonnyane ka mo go lekanego go thoma karolo ye e latelago ya go tšweletšwa.

Ka morago ga kgato ya go pšhatlwa, borale bo a šilwa go ba lerole le le sese.



Ka morago ga tshepetšo ya thekišo, platinamo e ita rekisetšwa dimaseteri tše di fapanego go šomišetšwa bjalo ka:

- ★ Mabenyabenyane (Julare) ★ Dihlare mo go Platinamo
- ★ Mebotoro ★ Dielektroniki ★ Dišweletšwa tša Galase
- ★ Dikhemikhale ★ Platinamo bjalo ka sebeleletši ★



Go tsea karolo ga setshaba ka nako ya ESIA



KE ENG BOTŠEAKAROLO BJA SETŠHABA?

Bjalo ka karolo efe goba efe ya Tekolo ya Thulano ya Tikologo (EIA) botšeakarolo bja Setšhaba ke tshepetšo yeo e išago mo diphethong tše kaone;

Tshepetšo ya botšeakarolo bja setšhaba mo go protšeke ya Platreef bo ikemišeditše go fihlela maikemišetšo a a latelago:

- Lemoga le go ngwadiša batho ka moka bao ba nago le Kgahlego le/goba Batho bao ba Amegago (I&APs);
- Go phatlalatša tshedimošo ya protšeke go I&AP ka moka;
- Go kgonthišiša gore I&APs ba na le monyetla wa go ka botšiša ditaba tšeo di ba tshwenyago; le go gatiša le go boledišana ka ditaba tšeo le ditshwayatshwayo.

MORERO WA BOTŠEAKAROLO BJA SETŠHABA

Pego ya Tšebišo kakanywa ya Morero wa Tshekatsheko

Dipapatšo, Ditshedimošo, BIDs June 2013.
Dikopano tša Setšhaba 7 July and 11 August 2013. Review 21 June until 1 August 2013

Ngwadišo ya I&APs

Diforomo tša ngwadišo le emeile

Pego ya Ditshwayotshwayo le Dikarabo

Kgoboketša ditaba le ditshwayotshwayo tšeo di amogetšwego le Pego ya tsebišo kakanywa ya Morero

Pego ya Mafelelo ya Morero wa Tshekatsheko

Mangwalo, emeile, mafelo a bohle, websaete

Tokomane ya Pego 23 August - 10 October 2013

Tshepetšo ya Platreef ESIA



Tshišinyo ya Moepo Polane ya mathomo (1)

Mohlala wa Moepo Moago wa fase

Lepanta la Phetišetšo



Mmoto wa borale



Lefelo la go lahlela
maswika a lekgethe



Polante ya Botswakitii

Tshišinyo ya Moepo Polane ya mathomo (2)

Examples of Underground Mining Machinery



Mehlala ya
metšhene ya
Moepo wa ka
Fase



Wekeshopo
ya ka Fase ga
lefase

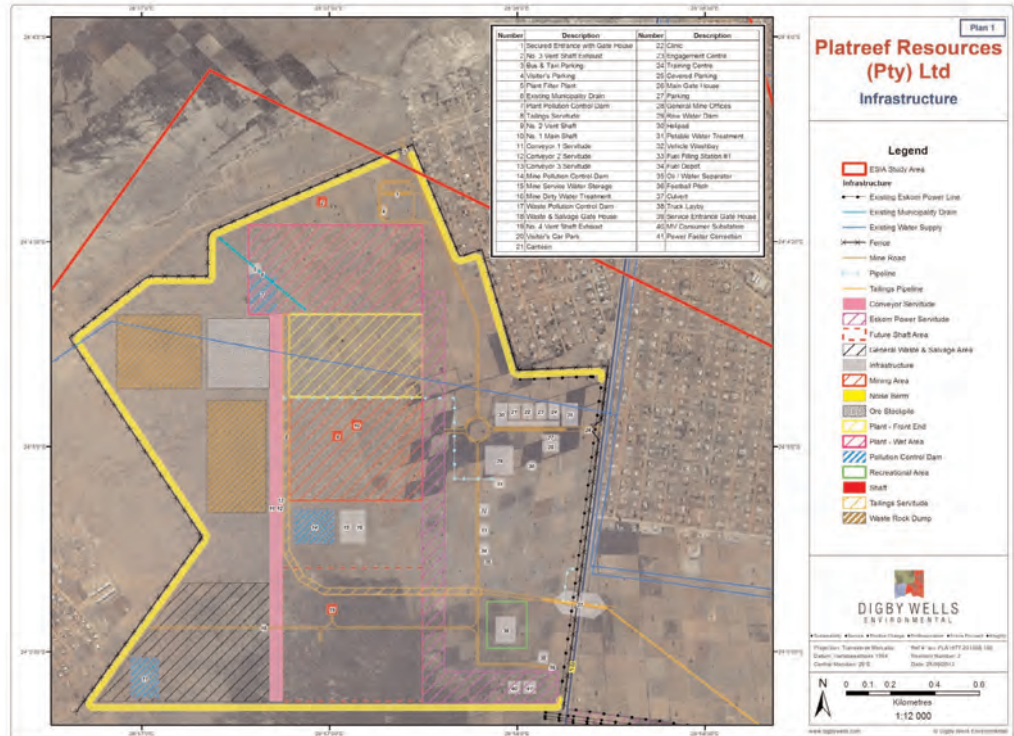


Motšhene
wa go Rweša
le go Tšholla



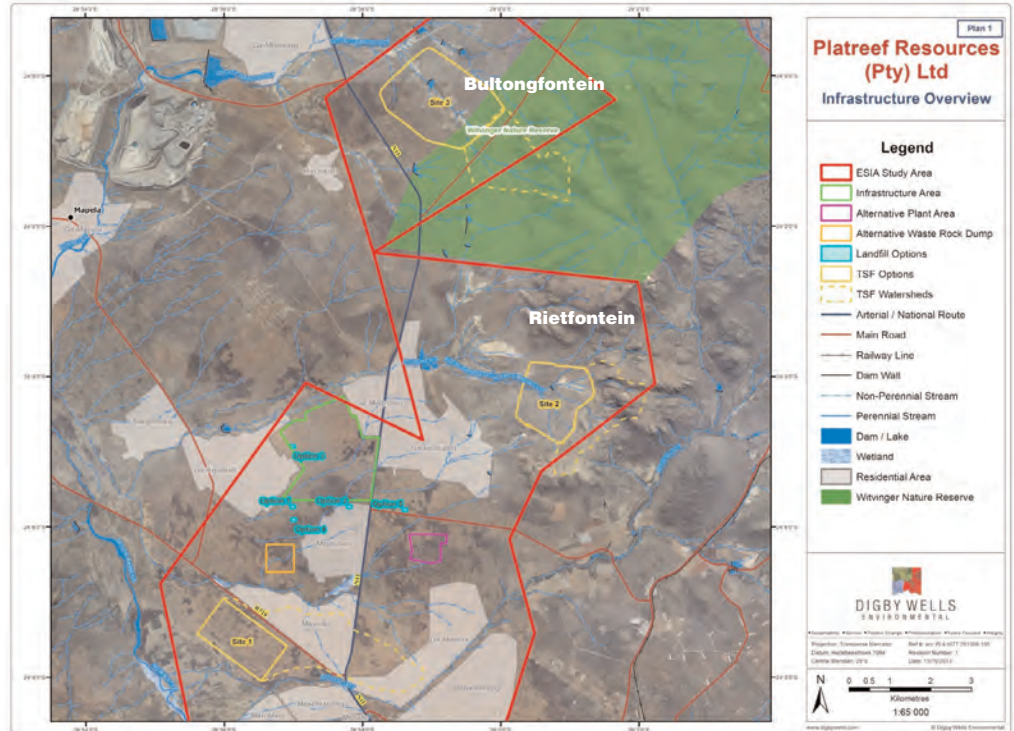
Tšhišinyo ya Moepo Polane ya boraro (3)

Tshišinyo ya lefelo la kago



Tshišinyo ya Moepo Polane ya bone (4)

Ditsela tše dingwe tsa lenaneo kgoparara tša Protšeke



Dipoelo tša tshišinyo ya Moepo (1)

Tšhišinyo



- Platreef le boradikontraka ba tlo thwala (hira) batho ba e ka bago ± 5000 ge ba aga moepo le ge moepo o thoma go šoma
- Go tla ba le palo ye kgolo ya ye mengwe, ya menyetla ya mešomo yeo e se go thwii
- Platreef e šetše e beeditše mo go tihabollo ya dikgwebopotlana mo Mokopane le tihabollo ya mabokgoni ya bašomi le maloko a setšhaba

Dipoelo tša tshišinyo ya Moepo (2)

TLHABOLLO YA EKONOMI YA SELEGAE



Senthara ya Tlhokomelo ya Lesedi



Senthara ya Tlhokomelo ya Thobela



Sekolo sa Poraemari sa Motshitshi



Polase ya Uitloop 1 Protšeke ya Temo

TLHABOLLO YA KGWEBO



Lefelo la Mebotoro la Mushi (Mushi Motors)



Protšeke ya Temo ya Limburg

TLHABOLLO YA MABOKGONI



Tlhakišo ya Mabokgoni le Bokgoni

Dinywakwa tše di nyakegago tša semolao go tshpetšo ya ESIA



environmental affairs

Department:
Environmental Affairs
REPUBLIC OF SOUTH AFRICA

- Molao wa Bosetšhaba wa Bolaodi bja Tikologo (Molao wa Nomoro ya 107 wa 1998)
- Molao wa Bosetšhaba wa Bolaodi bja Ditlakala tša Tikologo (Molao wa Nomoro ya 107 wa 1998) (NEM:WA)



water affairs

Department:
Water Affairs
REPUBLIC OF SOUTH AFRICA

- Lengwalo la tumelelo la Kopano ya Tšhomišo ya Meetse (IWUL) go ya ka Molao wa Bosetšhaba wa Meetse (Molao wa per Nomoro ya 36 wa 1998) (NWA)



mineral resources

Department:
Mineral Resources
REPUBLIC OF SOUTH AFRICA

- Molao wa Tlhabollo ya Methopo ya Diminerale le Petroleamo (Molao wa Nomoro ya 28 wa 2002) (MPRDA)
- Tokelo ya go Mmaena (Rafa)



LIMPOPO

PROVINCIAL GOVERNMENT
REPUBLIC OF SOUTH AFRICA

DEPARTMENT OF
ECONOMIC DEVELOPMENT, ENVIRONMENT & TOURISM

- Kgoro ya Limpopo ya Merero ya Tlhabollo ya Moruo, Boeti le Tikologo (LEDET)

Dithuto tša botsebi tše di dirilwego tsa tshepetšo ya ESIA

DITHUTO TŠA BOTSEBI BJA TIKOLOGO



Dibjalo tša go mela ka meetseng le mafelo a go runya meetse (Aquatics le wetlands)



Mabitla



Boleng bja moya



Kgonego ya Mabu le Naga



Meetse a mo fase



Meetse a mo Godimo



Dimela le Diphoofole



Pono le Bogodimo bja Naga



Thuto ya Lešata

DITHUTO TŠA BOTSEBI BJA LEAGO LE MAPHELO



Tekolo ya Thulano ya Maphelo a Baagi



Tekolo ya Thulano ya Leago

Mekgwa ya kakanyo ya tokologo



Tiro ye e Amanago le Moepo

Identify
and
determine
Impacts

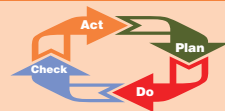
Dithulano tšeo di hweditšwego ka nako ya kago, tshepedišo le tswalelo ya tšhišinyo ya moepo le mananeokgoparara ao a a amegago



Naa dithulano tšeo di hweditšwego di na le kamego ye botse goba ye mpe mo go tlhago le baagi?

**IMPACT
ASSESSMENT**

Naa dithulano tšeo di hweditšwego di ka fetola/ama tlhago le baagi (Bontšha kelo)



Dithulano tšeo di hweditšwego di tla laolwa mo go polane ya bolaodi bja tikologo, go fokotša goba go fediša dikamego tšeo di ka bago gona mo go tlhago le baagi

Ditokelo tša Kakanyo ya tokologo

LEŠATA



Lešata la godimo la go thunya, mebotoro, metšhene le polante ya tšweletšo

IMPACT ASSESSMENT

Dikoloi, metšhene le polante ya tšweletšo e hlola lešata



Mebotoro le metšhene yeo e tla hlakomelwago ka mehla. Metšhene e tla tingwa ge e sa šomišwe (mosegare/bošego)

BOLENG BJA MOYA



Go pšhatla borale le go rwalwa ka dinamelwa mo ditseleng tša ditšhila

IMPACT ASSESSMENT

Go pšhatlwa le go rwalwa matheriale gomme setlabakelo se ntsina lerole



Pheidišo ya lerole e swanetše go direga mo lefelong (saeteng) la mmaene le mo mafelong moo lerole le lentši le ka dirwago

MOBU



Kitlelano ya mabu le mabu a ka godimo ka lebaka la kgogolego

IMPACT ASSESSMENT

Dikgato tša tšhapedišo tša mmaene mo mafelong a Protšeke e ka hlola kitlelano ya mabu le dikgogolego tša mabu



Go tlošwa fela mobu wa ka godimo ge le moo go nyakegago gomme ge o tlošitšwe o bolokwe gabotse mo mebotong ya mabu

LEFELO LA MEETSE



Meetse a pula ao a elago mo lefelong la moepo

IMPACT ASSESSMENT

Meetse a mantši a tla ela go tšwa mafelong a moepo ka fase ga lekgethe gomme meetse a go na le kgonagalo ya gore a na le ditšhila



Go kgaolwa mesele le mekero go aga dikologa mebototo ya go tšhollela maswika a lekgethe, le mebotoboto ye e imelwago le mabu a ka godimo

DIMELA LE DIPHOFOLO



Dibjalo le diphofofelo di tla tlošwa goba tša rakwa

IMPACT ASSESSMENT

Dikago le ditshepetšo tša mmaene di tla tlošwa dibjalo le diphofofelo



Dibjalo di tla tlošwa fela ge le mo go nyakegago. Mafelo a bohlokwa a go swana le moo go runyago meetse a swanetše go širogwa

THULANO YA PONO MO GO PONAGALO YA NAGA



Kago ya bogodimo bja lenaneokgopharara e tla fetola deemo sa tikologo

IMPACT ASSESSMENT

Kago ya bogodimo bja lenaneokgopharara la moepo go tla ba le ponagalo ya thulano ye mpe ya tikologo



Mo go kgonagalo lenaneokgopharara la go swana le mebotoboto e swanetše go khupetšwa ka dibjalo go fokotša matshwenyego a pono

Ditekelo tsa kakanyo ya bophelo/batho

PHOLO LE TŠHIRELETŠO



Sephethephethe (Dinamelwa)

IMPACT ASSESSMENT

Koketšego ya palo ya dinamelwa e ka hlola dikotsi



Taolo ya sephethephethe, tihokomelo ya ditsela, katišo ya baotledi

MAPHELO LE TŠHIRELETŠO



Maphelo

IMPACT ASSESSMENT

Go ka ba le phatlalatsō ya Malwetši a go Fetela



Thuto ya bašomi le baagi ba selegae

LEAGO



Go tla ba le tiholego ya mešomo ka nako ka kago le tšhepedišo ya moepo wo o šišintšwego

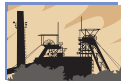
IMPACT ASSESSMENT

Go tla ba le tiholego ya mešomo ka nako ya kago le tšhepedišo ya moepo wo o šišintšwego



Katišo le tšhabollo e tla dirwa. Dikontrakapotlana di tla swanelwa go thwala (hira) batho ba selegae.

LEAGO



Ekonomi ya selegae ye e sa hlabollwago

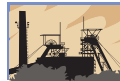
IMPACT ASSESSMENT

Tihabollo ya moruo ya selegae



Go ba le kgetho ya dikontraka tša selegae le baabi ba ditirelo. Mano a tša hlabollo ya borakgwebopotlana go ya ka Lenaneo Tšhepedišo la Leago le Mešomo

LEAGO



Tihokego ya mabokgoni

IMPACT ASSESSMENT

Go nyakega phetišetšo ya mabokgoni le tihabollo mabokgoni



Tihabollo ya mabokgoni le mananeo le maitlamo a SLP a tla tsenywa tirišong

LEAGO



Khudušo ya ekonomi



Go tla ba le khudušo ya ekonomi ka ge batho ba tile go lahlegelwa ke phihlelelo ya mašemo le phulo



Dikwano tša Khrišo ya Bogodimo e tla nyakega le ditelo di tla rerisanwa le batho bao ba amegago. Platreef le yona e dira dinyakisišo tša go ka hwetša naga ya thatioano go tahlelelo ya mašemo le phulo

Mathata a lego gona go tša Tikologo

- Dithagišo tše bohlokwa tše di lego mo tafoleng ya ka fase ga se dithagišo ka moka le ditshwayotshwayo tšeo di amogetšwego go tšwa go Baamegi.
- Go rekhoto ye e feleletšego ya dithagišo ka moka tšeo di tšweleditšwego o kgopelwa go lebelela ditshwayotshwayo le dikarabo tšeo e lego karolo ya ditokomane tša Kakanywa tša EIA.

Tlhaģišo	Karabo
Naa go tla ba le patela ya mašemo?	Eng. Go tla patelwa tšhelete ya mašemo. Tšhelete ya patela e akantšwe ke Kgoro ya tša Temo.
Naa ditiro tša go thuthupiša di tla ama dintlo tša kgauswi?	Go tla dirwa tlhahlobo ya motheo ya dintlo. Go thuthupiša go tla direga go ya ka dinyakwa tša semolao.
Lefelo la go thekga lenaneokgopharara le swanetšwe go hlalošwa, go akaretšwa lefelo la diwekshopo, diofisi, le kgaoletšo ya matamo.	Thuto ya botsebi yeo e diretšwego ESIA e thušitše go laetša moo maswika a swanetšo go lahlelwa gona le mananeokgopharara a mangwe a tla bago gona. Tshedimošo e tla akaretša dipego tša ESIA tšeo e lego ditokomane tša setšhaba.
Go swanetše go memiwa batho bao ba amagago kopanong e sego batho bao ba nago le kgahlego	Dikopano di buletšwe bohle.
Go tla ba togamaano efe go kgonthišiša gore go ba le ditulano tše mnyane mo go dikleliu tša dinoka mo lefelong – go efoaga tšhlatfalo ya meetse?	Go tla dirwa thuto ye e tseneletšego ya bogodimo bja meetse. Dikeletšo di tla dirwa mo go EIMP go laola kgonagalo ya tšhlatfalo ya meetse. Lenaneo la go hlokomela le tla tsenywa tirisong.
Go tlie go direga eng ka mabitla ao a ka hwetšwago mo lefelong la protšeke?	Digby Wells e šoma mmogo le Boramelao ba Methopo ya Afrika Borwa ya Bohwa (SAHRA). Maefelo kamoka mo mabitla a hwetšago tla hwetšwago a tla swaiwa gomme a tla ngwadišwa ke ba SAHRA. Balaodi ba tla rerišwa go hwetša tumelelo ya go ka huduša mabitla. Ge se se diregile, ba malapa ao a amegago ba tla rerišwa.
Re tshwenyega ka taba ya thulano ye mpe ya lerole yeo e ka bago gona go baagi.	Tekolo ya thulano ya lerole e bopa karolo ya EIA gomme e tla akaretša dikgato tša go fokotša dipoele tše mpe tša lerole.
Go tla direga eng ka kabo ya meetse a ka fase ga lefase?	Go ka se be le kamego go meetse a ka fase ga lefase. Go tla dirwa dinyakišišo tša meetse a mo fase go hwetša dithulano.
A ga na le naga ye nngwe ya balemi?	Platreef e dira dinyakišišo tše mmalwa tša dikgetho tša go ka lefa batho mo go tahlegelo ya naga ya go iema; go akaretšwa go fana ka naga ye nngwe.
Boetapele bja baagi bo swanetšwe go rerišwa pele go botledišanwa le baagi	Baetapele ba setšo ba baagi ba ile ba botšwa pele go eba le dikopano tša bohle.
A ga tla ba le poetišo bodulo?	Ga go na peakanyo ye e lego gona ya go boetšwa bodulo go metsemagae efe goba efe.

Dinthlakgolo go Protšeke ya Platreef

Tlhaģišo	Karabo
Naa mmaene o tla thwala (hira) batho ba ba sa rutegago/ba se nago boġgoni?	Mmaene o tla thwala (hira) batho bao bontšhi ba nago le thuto ya mphato wa matrematlou. Le ge go le bjalo go tla ba le mešomo ya bao ba se nago boġgoni.
Naa Platreef ga e na bonnete go baagi?	Platreef e bile le bonnete go tloga kgale go baagi. Go bilwe le dikopano tša ditherišano tše 50 le baagi go ba tsebiša ka ga ditiro tše o di tšerwego ke Platreef. Go tla swarwa dikopano tše dingwe mo nakong ye e itago go dira gore baagi ba dule ba tsebišwa.
Go tšerwe magato a fe go dumelelwa go emiša karolo ya 93?	Magato bjalo ka ge a laeditšwe ke tšhupetšo ya DMR a dirilwe ke ka fao go ilego gwa emišwa karolo ya 93.
Re na le boramelao, eupša ga le bafe tshedimošo yeo e nyakegago.	Platreef e tla fana ka tshedimošo yeo e sa rekišwego ye le e kgopetšego.
Metšhene ya go bora ya moepe e sa dutše e šoma mo lefelong eupša ga go na dikwano tša mogodimo.	Go bora ke karolo ya tokelo ya go hlola dirafša. Dikwano tša bogodimo ke tšhepetšo yeo e laolwago ke Kgoro ya Tlhabollo ya Dinaga Magae le Mphatatošo ya Nega. Tšhepetšo ye e tla thongwa e se kgale le baagi bao ba amegago.
Platreef e tšwelapele go laetiša gore šomiša tšhelete mo baaging eupša ga go na bohlatse bja se.	Platreef e šetše e thekga diprotšeke tše mmalwa tša tlhabollo ya moruo ya selegae le diprotšeke tša tlhabollo ya dikgwebo. Ge tokelo ya go mmaena (rafa) e fiwa, diprotšeke tše o di lego mo go Lenaneo Tšhepedišo la Leago le Mešomo e tla tswenywa tiriššong ka botlalo.
Platreef le Digby Wells ba hweditše fe!a metsemagae ye seswai yeo e tla amegago eupša metsemagae ye 17 ka moka ya Khansela ya Setšo ya Mokopane e tla amega.	Metsemagae ye seswai yeo e hweditšwego ke yona ye e amegago thwii kudu ka ge e tla itemogela bontši bja dithulano tše mipe. Se ga se re gore metsemagae ye mengwe ga e akaretšwe.
Batho ka moka go tšwa go metsemagae yeo e amegago ba swanetše go ba le menyella ya go šoma.	Batho ba metsemagae yeo e amegago ba tla fiwa monyetla pele wa go šoma mo moepong.
Platreef e hlama diphapano ka go kopana le Tshamahansi e nnoši.	Kopano ya ka thoko le Tshamahansi e beakantšwe ka kgopelo yeo e tšwago go boetapele bja Tshamahansi. Kopano e ile ya swarwa gape ka thoko bjalo ka ge batho ba Tshamahansi ba bolela Xitsonga.
Ge taba ya Maatlatšo ya Bophara bja Motheo ya Ekonomi ya Bathobaso (B-BBEE) e sa ahlahlwe, gona palo ye nyane ya batho e tla holega kudu mola ba bantši ba ka se hwetše selo.	Mmušo o sa tšwa go lokiša kgauswi melao ya B-BBEE gomme Platreef e lekola kamego ya dipheotošo mo go Platreef B-BBEE pele e rerišana le baagi mabapi le taba ye.
Platreef ga bjale e bora gomme batho ba bangwe mo lefelong ga ba kgone go šomiša meetse ao a šetšego a tšhlatraditšwe ke dikhemikhale go tšwa go tiriro tša go bora. Naa go tšile go laolwa bjang meetse mola/baagi ba šetše ba amegile?	Ba malapa ao a amegilego ba abelwa methopo ye mengwe ya meetse. Thuto ya botsebi bja boleng bo tla laetiša ka moo dithulano tša maene mo go meetse di ka fokotšwago.

Ditshwantso tsa Setšhaba mo go Pego ya Kakanyo ya Tekolo ya Thulano ya Tikologo (DEIAR)

DEIAR ye e feleletšego le dithuto tša go thekga seo di hwetšagala go ka tlo balwa go tloga ka **4 Nofemere go fihla ka 25 Nofemere 2013 go tshpetšo ya MPRDA le go tloga ka 4 Nofemere go fihla ka 14 Desemere 2013 go ditshepetšo tša NEMA/NEM:WA**. Dipego di hwetšagala mafelong a a latelago.

Ditokomane		
Leina	Lefelo	Go ikopanya
RifilweMadisa	Laaborari ya Setšhaba ya Mogalakwena, corner Van Riebeeck le Pretorius Streets	015 491 9729
Lucy Mashetisho	Laaborari ya Setšhaba ya Mahwelereng, Mahwelereng Village	078 628 3326
Daphney Tsatsi	Diofisi tša Platreef CSR, 68 Retief Street, Mokopane	015 491 5694
Dikhophi tša Elektroniki		
Steve Horak	www.digbywells.com (ka fase ga ditokomane tša methopo ya bohle)	011 789 9495
Steve Horak	Phone and request a CD copy	011 789 9495
Dipego di gona gape go baetapele ba setšo go metsemagae ye seswai yeo e amegagothwii		
Madiba; Ga - Magongoa; Masehlaneng; Masodi; Mzombane; Sekgobokwe; Tshamahansi (baetapele ba setšo ba 3); le Ga - Kgubudi.		
Dipego di hwetšagala gape mo diofising tša Platreef CLO le mo metsemagaeng a a latelago		
Madiba; Masehlaneng; Mzombane; le Ga - Kgubudi.		

O ka Tshwayatshwaela bjang

O ka dira ditshwaelo tša gago ka:

- Tlatšša letlakala la tshwaelo leo le hwetšagago mo efe goba efe ya dikopano tša bothe (bona tse di latelago);
- Go ngwala lengwalo goba go romela emeile, goba fekese go (dintlha tša ikopanye ka mo fase); le
- O ka tsenela efe goba efe ya dikopano tša bohle (bona ka mo fase) moo dipego di tla bego di hlagišwa/ahlaahlwa.

Letšatši	Lefelo	Nako	Polelo
Sontaga 17 Nofemere 2013	Lepatlelong la dipapadi la Mmadikana kgauswi le Mokopane Traditional Council	09:00 – 11:00	English / Sepedi
Sontaga 17 Nofemere 2013	Tshamahansi Open Ground, SAASA Pay Point Area, behind Roois Church, Ga Matjeke	09:00 – 11:00	English / Tsonga
Laboraro 20 Nofemere 2013	Oasis Lodge, 1 Thabo Mbeki Drive, Mokopane	14:00 – 16:00	English / Sepedi / Afrikaans

Ditshwayotshwayo tša gago mo go dipego di bohlokwa gomme ditshwayotshwayo le dikarabo tša gona, di tla akaretšwa mo go pego ye e latelago yeo e tla romelwago go mmušo go ba thuša ka go tšea sephetho mabapi le mmaene.

Ditshwayotshwayo di ka romelwa go:

Digby Wells Environmental

Steve Horak (steve.horak@digbywells.com) or

Lerato Ratsoenyane (lerato.ratsoenyane@digbywells.com)

Tel: 011 789 9495

Fax: 011 789 9498

Web site: www.digbywells.com

Project Number PLA1677