

# DIGBY WELLS

## ENVIRONMENTAL

### AGTERGRONDINLIGTING OOR DIE VOORGESTELDE PLATREEF ONDERGRONDSE MYN, NABY MOKOPANE IN DIE LIMPOPO- PROVINSIE

NOBW-verwysingsnommer: 12/1/9/2-W32;

LIM/EIA/0000538/2013,

NWA-verwysingsnommer: 12/9/11/L1224/5,

WOMP-verwysingsnommer: LP30/5/1/2/2/10067MR

*\*Dié dokument is voorberei in Afrikaans, maar is ook op versoek beskikbaar in Sepedi, Tsonga en Engels*

#### Projeknommer:

PLA1677

#### Vorberei vir:

Platreef Resources (Pty) Ltd. ("Platreef")

#### DOEL VAN DIE DOKUMENT

Die dokument met agtergrondinligting is beskikbaar vir belanghebbende partye en partye wat geraak word deur die voorgestelde projek. Die inligting word verskaf om partye in te lig oor Platreef se planne om 'n myn buite Makopane te vestig. Alle belanghebbende partye en partye wat geraak word deur die voorgestelde projek, word genooi om kommentaar in te dien. Platreef het Digby Wells Environmental (Digby Wells) aangestel om die Omgewings en Maatskaplike Impak Studie vir die voorgestelde projek te doen.

#### Skakel asseblief met enige van die volgende persone om meer inligting oor die voorgestelde projek te bekom:

Steve Horak ([steve.horak@digbywells.com](mailto:steve.horak@digbywells.com)) of

Lerato Ratsoenyane ([lerato.ratsoenyane@digbywells.com](mailto:lerato.ratsoenyane@digbywells.com))

Tel: 011 789 9495

Faks: 011 789 9498

Webblad: [www.digbywells.com](http://www.digbywells.com)

Digby Wells and Associates (South Africa) (Pty) Ltd  
(Filiaal van Digby Wells & Associates (Pty) Ltd). Maatskappyregistrasienommer, 2010/008577/07. Fern Isle, Deel 10, 359 Pretoriaaan, Randburg. Private sak X10046, Randburg 2125, Suid-Afrika.  
Tel: +27 11 789 9495, Faks: +27 11 789 9498, [info@digbywells.com](mailto:info@digbywells.com),  
[www.digbywells.com](http://www.digbywells.com)

Direkteure: A Sing\*, AR Wilke, LF Koeslag, PD Tanner (VK)\*, AJ Reynolds (Voorsitter) (VK)\*, J Leaver\*, GE Trusler (Uitvoerende hoof)

\*Nie-uitvoerend

## AGTERGROND

Ivanplats besit 'n belang van 90% in Platreef Resources (Pty) Ltd. ("Platreef"), terwyl die ander 10% besit word deur 'n Japannese konsortium wat saamgestel is uit Japan Oil, Gas and Metals National Corporation, Itochu Corporation en JGC Corporation. Hierdie figuur verteenwoordig die bestaande eienaarskap in Platreef wat sal verander om die voorgestelde SEB Vennote in te sluit na afloop van die verkryging van die Mynbouregte. Ivanplats is betrokke by prospekteerprojekte wat verband hou met die ontwikkeling en ontginning van koper, platinum, goud, nikkell en ystererts, hoofsaaklik in Afrika.

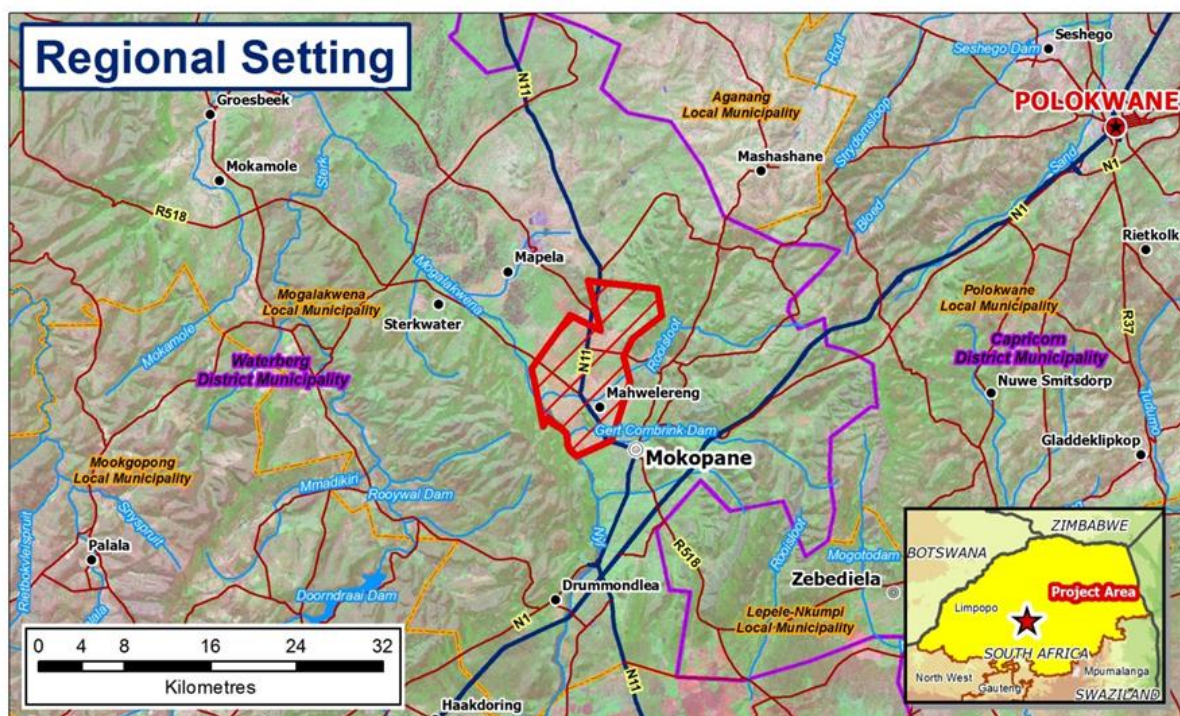
Platreef het die prospekteerregte op die plase Turfspruit 241 KR en Macalacaskop 243 KR bekom en prospekteer al vir meer as 15 jaar. Prospekteerbedrywighede behels onder andere oppervlak- en diepboorprogramme. Op die plaas Turfspruit 214 KR, het die bedrywighede gelei tot die ontdekking van 'n rif met metale uit die platinumgroep (PGM) en daar is besluit om die hulpbron te ontwikkel in die vorm van 'n ondergrondse myn. Die projek staan bekend as die Platreef-projek. Die aansoek om mynregte was by die Departement van Mineraalhelpbronne ingedien op 6 Junie 2013.

## BESKRYWING VAN DIE PROJEK

### Ligging van die projek

Die Platreef-projek is geleë in die noordelike deel van die Bosveldstollingskompleks, ongeveer 10 km noord van die dorp Mokopane (voorheen bekend as Potgietersrus), op die plase Macalacaskop 243 KR en Turfspruit 241 KR. Die plaas Rietfontein 2 KS vorm ook deel van die projekperseel. Al die plase val binne die gebied van die Mogalakwena plaaslike owerheid in die Waterberg-distrikmunisipaliteit binne die Limpopo-provinsie.

(MAP HEADING: Streekligging)



## Myn- en verwerkingsbedrywighede

Uiters gemeganiseerde grootmaatmetodes vir ondergrondse mynwerk sal gebruik word om die rif te ontgin. Toegang tot die ondergrondse myn sal verleen word deur 'n produksieskag. Drie ventilasieskagte sal ook ontwikkel word om ventilasie te voorsien vir die ondergrondse bedrywighede. Die erts wat



gemyn word kan ondergronds vergruis word. Alle erts en afval sal dan met behulp van die produksieskag uitgehys word. Afval sal in hope op die oppervlak geberg word. Daar word verdere navorsing gedoen oor die verwerking en nuttige gebruik van die afval. Erts sal vervoer word na 'n konsentreerder-aanleg sodat dit verwerk kan word. Die konsentreerder-aanleg sal gebruik maak van 'n walsery-/flotteringsproses om 'n konsentraat te vorm. Die konsentraat sal hoofsaaklik bestaan uit platinum, palladium, rodium, goud en nikkel. Aanvanklik sal alle konsentraat verkoop word aan plaaslike smelters vir verdere verwerking. Daar is potensiaal om later 'n smelter wat aan Platreef sal behoort, te ontwikkel. Die geraamde lewensverwagting van die myn is sowat 30 jaar, teen 'n produksiekoers van 3 miljoen ton per jaar. Voortdurende navorsing word huidiglik gedoen oor uitbreidingsmodelle.

## Indiensneming en ekonomiese ontwikkeling

Teen volle produksie sal die myn ongeveer 2 000 mense in diens neem. Platreef het ook 'n maatskaplike en arbeidsplan (wat nog goedgekeur moet word) ontwikkel vir volgehoue plaaslike ekonomiese ontwikkeling van die gemeenskappe wat beïnvloed sal word deur die myn. Die voorgestelde projek sal ook aan die gemeenskappe werks vaardighede bied sodat die mense ekonomies aktief kan bly nadat die myn sy leeftyd bereik en gesluit het.

## Infrastruktuur

Die voorgestelde myn sal die volgende bogrondse strukture oprig, hoewel die strukture nie beperk is tot dié lys nie:

- Konsentreerder-aanleg;
- Skagte met bogrondse strukture;
- Afvalrotshope;
- Slykbergingsfasiliteit;
- Rangeergeboue;
- 'n Afvalbestuurperseel;
- Damme vir grondwater;
- Besoedelingsbeheerdamme;
- Kantore;
- Werkswinkels;
- Brue oor riviere;
- Pypeleidings;
- Brandstofbergingsfasiliteite;
- Kraglyne;
- Paaie;
- Bergplekke;
- Beheerkamers; en
- Mediese fasiliteit.



## Water- en kragtoevoer

Die bedrywighede sal sowat 8 000 – 10 000 liter water per dag ( $m^3$ /dag) gebruik en die water sal verskaf word deur die Lebalalo-watergebruikersvereniging.

Ondersoek na kragtoevoer word op die oomblik gedoen in samewerking met Eskom, om die kragtoevoer vir die mynbedrywighede te vergroot tot 63 megawatt (MW).

## Toegangspaaie

Toegang tot die perseel sal verleen word van die N11 en R518, om toerusting na en van die perseel te vervoer. Daar is reeds toegang tot die voorgestelde myn vanaf die N11 en daar is reeds aanlegpersele. Dit sal egter noodsaaklik wees om nuwe kruisings te skep en die bestaande grondpad na die perseel te verbeter.

## OMGEWINGS EN MAATSKAPLIKE IMPAK STUDIE

Voordat enige myn- en mynverwante aktiwiteite kan begin, moet 'n studie gedoen word oor die moontlike impakte op die omgewing, sodoende om die nodige lisensies en permitte (soos mynregte) te bekom by die onderskeie owerhede. Platreef het Digby Wells Environmental (Digby Wells) aangestel as die onafhanklike omgewings praktisyn om die Omgewing en Maatskaplike Impak Studie te doen, asook om die prosesse wat verband hou met die omgewingsvereistes, regulasies en openbare deelname te beheer.

## Reguleringsvereistes

Aansoeke sal ingedien word by die volgende owerhede om te voldoen aan die vereistes ten opsigte van die onderskeie wette en verwante regulasies:

- Omgewings Impak Studie en Omgewingsbestuursprogram vir goedkeuring volgens die Nasionale Omgewingsbestuurswet (Wet 107 van 1998) (NOBW) en die verwante genoemde aktiwiteite, soos gewysig. Goedkeuring moet bekom word van Limpopo se Departement van Ekonomiese Ontwikkeling, Toerisme en Omgewingsake (LDOS);
- 'n Goedgekeurde evaluering van die Omgewings Impak Studie verslag en Omgewingsbestuursprogram word vereis volgens die Wet op die Ontwikkeling van Minerale en Petroleumhulpbronne (Wet 28 van 2002) (WOMP). Die goedkeuring moet verkry word van Limpopo se Departement van Minerale Hulpbronne (DMH);
- 'n Geïntegreerde watergebruiklisensie (GWGL) moet verkry word volgens die vereistes van die Nasionale Waterwet (Wet 36 van 1998) (NWW). Die goedkeuring moet verkry word van Limpopo se Departement van Waterwese); en
- 'n Geïntegreerde lisensie vir die bestuur van afval moet verkry word volgens die vereistes van die Wet op Nasionale Afvalomgewingsbestuur (Wet 107 van 1998) (NEMWA). Die goedkeuring moet verleen word deur die Departement van Omgewingsake (DOS).

## Aansoekproses

Die aansoekproses word verdeel in verskeie fases, naamlik omvang, impak studie en besluitneming.



Die publiek het die geleentheid om betrokke te wees by die projek, deur middel van die Omgewings en Maatskaplike Impak Studie proses. Gedurende die omvangsfase, word die konsep- en finale omvangsverslae beskikbaar gestel vir openbare insae. Belanghebbende partye en partye wat geraak word, word in die proses genooi om openbare vergaderings, waar die verslag voorgelê sal word, by te woon. Tydens die impak studie fase, word die konsep- en finale verslae oor die impakte op die omgewing/omgewingsbestuursprogram beskikbaar gestel vir openbare insae, waarna 'n tweede openbare vergadering gehou sal word. Alle insette van die publiek word aan die owerhede verskaf, om hulle te help met die besluitnemingsproses. Sodra die owerhede 'n besluit neem, word alle geregistreerde belanghebbende partye en partye wat geraak word ingelig oor die besluit, asook die proses om enige besware teen die besluit in te dien.

## Omgewings gespesialiseerde studies

Die fase wat verband hou met die impakte op die omgewing, behels verskeie navorsingsprojekte deur omgewings spesialiste en kundiges. Die spesialiste en kundiges sal studies doen oor die gebied vir die voorgestelde projek, waarna hulle verslag moet doen oor alle potensiële negatiewe en positiewe aspekte. Die volgende aspekte sal ondersoek word deur kundiges:

- Erfenis en argeologie;
- Hidrologie;
- Akwatiese ekologie;
- Geraas;
- Visuele invloed en topografie;
- Plante en diere;
- Grond en grondgebruik;
- Geohidrologie;
- Luggehalte;
- Maatskaplike invloed;
- Verkeer; en
- Vleie en water.



## Proses vir openbare deelname

Die proses vir openbare deelname is 'n noodsaaklike komponent van enige omgewings studie, sodoende om te verseker dat belanghebbende partye en partye wat geraak word die 'n regverdige geleentheid gegun word om kommentaar te lewer op die voorgestelde projek. Digby Wells, in samewerking met Barnstone, gaan die proses vir openbare deelname beheer. Alle kommentaar wat ontvang word van belanghebbende partye en partye wat geraak word, word aangeteken sodat dit deel kan vorm van die besluitnemingsproses. Alle belanghebbende partye en partye wat geraak word, word versoek om by Digby Wells te registreer. Die skakelbesonderhede word aangedui in dié dokument.



## Registrasie as belanghebbende party en party wat geraak word

Maak seker dat u registreer as 'n belanghebbende party en party wat geraak word, sodat u gereeld die jongste inligting oor die voorgestelde projek kan ontvang. Vul asseblief die aangehegte registrasievorm in om te registreer.

Kommentaar en registrasievorms kan gestuur word aan:

Digby Wells Environmental

Steve Horak (steve.horak@digbywells.com) of

Lerato Ratsoenyane (lerato.ratsoenyane@digbywells.com)

Tel: 011 789 9495

Faks: 011 789 9498

Webblad: [www.digbywells .com](http://www.digbywells.com)

Projeknommer: PLA1677