

DIGBY WELLS
ENVIRONMENTAL

TSALWA RA MAHUNGU YA VUYIMELO BYA MUGODI WA PLATREEF WA LE HANSI KA MISAVA LOWU RINGANYETIWEKE EKUSUHI NA MOKOPANE, XIFUNDZANKULU XA LIMPOPO

No. ya r hef: ya NEMA: 12/1/9/2-W32;

LIM/EIA/0000538/2013,

No. ya r hef. Ya NEMWA: 12/9/11/L1224/5,

No. ya r hef ya MPRDA: LP30/5/1/2/2/10067MR

**Tsalwa leri ri tlhela ri kumeka hi ku komberiwa hi Sepedi, English na Afrikaans*

Nomboro ya Phurojeke:

PLA1677

Lulamiseriwile :

Switirhisiwa swa Platreef (Pty) Ltd ("Platreef")

XIKONGOMELO XA TSALWA LERI

Tsalwa leri ra Mahungu ya Vuyimelo (BID) ra kumeka eka Matlhelo laya nga na ku Tsakela na laya Khumbhekaka (I&Aps) ku endlela ku nyika mahungu hi mayelana na xikongomelo xa Platreef xo tumbuluxa mugodi ehandle ka Mokopane. I&Aps va rhambiwa ku nyika mavonelo ya vona hi mayelana na phurojeke leyi ringanyetiweke. Digby Wells Environmental (Digby Wells) yi thoriwile hi Platreef ku sungula Mahlelelo ya Ntshikelelo wa Mbango na Vanhu (ESIA) eka phurojeke leyi ringanyetiweke.

Ku kuma mahungu wahi na wahi laya yelanaka na phurojeke, tihlanganisi na:

Steve Horak (steve.horak@digbywells.com) kumbe

Lerato Ratsoenyane (lerato.ratsoenyane@digbywells.com)

Riq: 011 789 9495

Fekisi: 011 789 9498

Webusayiti: www.digbywells.com

Digby Wells na Vatiirhisani (Afrika Dzonga) (Pty) Ltd
(Valawuri va Digby Wells & Vatiirhisani (Pty) Ltd). Co. Reg. No. 2010/008577/07.
Fern Isle, Section 10, 359 Pretoria Ave Randburg Private Bag X10046, Randburg,
2125, Afrika Dzonga
Riq: +27 11 789 9495, Fekisi: +27 11 789 9498, info@digbywells.com,
www.digbywells.com

Valawuri: A Sing*, AR Wilke, LF Koeslag, PD Tanner (British)*, AJ Reynolds
(Mutshamaxitulu) (British)*, J Leaver*, GE Trusler (C.E.O)

*Nka-Vulawurinkulu



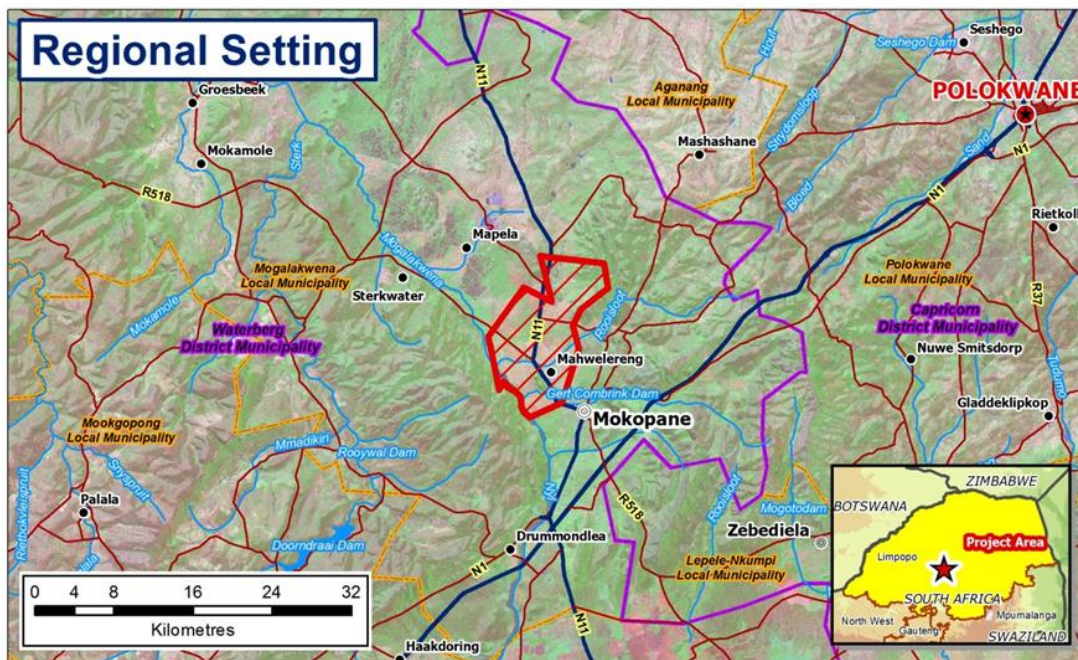
VUYIMELO

90% wa vun'winyi bya switirhisiwa swa Platreef (Pty) Ltd. (Platreef), byi le mavokweni ya Ivanplats na 10% wa vun'winyi byi le mavokweni ya khonsotiyamu ya Japanese ya Vandla ra Itochu; Oyili ya Japan, Moya na Nhumbu Vandla ra Rixaka na Vandla ra JGC. Tinhlayo leti ti komba vunwinyi bya Platreef lebyi byi ngata cinca endzhaku ka ku kuma ti fanelo to sungula mayini ku endlela leswaku na ti patinara ta BEE ti nghenelela. Sekgobokwe Ivanplats yi nghenelela eka ku lavisia na ku hlulukisa koporo, pulatinamu, nsuku, nikele na ku tisa ngwedi, ngopfu ngopfu eAfrika.

Platreef yi nyikiwile timfanelo to lavisia ehenhla ka mapurasi ya Turfspruit 241 KR na Macalacaskop 243 KR naswona a yi karhi yi lavisia ku hundza 15 wa malembe. Migingiriko yo jongela a yi katsa minongonoko yo borha leyi nga entangiku na leyo enta. Hikwalaho ka migingiriko leyi, ribye/tambha ra Nhumbu ya Mitlawa ya Pulatinamu (PGM) ri tshumbhiwile epurasini ra Turfspruit 214 KR naswona xiboho xi tekiwile xo hlulukisa xitirhisiwa lexi xi va mugodi wa le hansi ka misava lowu tivekaka tanihi Phurojeke ya Platreef. Xikombelo xa mfanelo ya cela mugodi xi yisiwile eka Ndzawulo ya Swicelwa (DMR) hi 6 Khotavuxika 2013.

Ndhawu ya Phurojeke

Phurojeke ya Platreef yi le makumu ka N'walungu wa "Bushveld Igneous Complex" (BIC), kwolomu ka ku fikelela 10 km en'walungwini wa doroba ra Mokopane (leri khale a riri Potgietersrus) emapurasi ya Macalacaskop 243 KR na Turfspruit 241 KR. Purasi ra Rietfontein 2 KS na rona ri endla xiphemu xa ndhawu ya phurojeke. Mapurasi hinkwawo ya wela ehansi ka Masipala wa muganga wa Mogalakwena eka Masipala wa Xifundza xa Waterberg wa Xifundzankulu xa Limpopo.



Ku cela mugodi na ku puroseea

Maendlelo yo cela mugodi ya xiyimo xa le henhla ya mekhanikali ya ta tirhisiwa ku cela tambha. Na mfikelelo eka migodi wa le hansi hikwalaho ka vuaki bya timhandze lebyi nga ta va byi endliwile, vuaki byinharhu bya timhandze lebyi nga na moya byi ta tumbuluxiwa ku nyika moya eka matirhelo ya le hansi ka



misava. Nhumbu lowu ceriweke wu ta fayeriwa ehansi naswona nhumbu hinkwayo na thyaka swi ta tlakusiwa ku suka emugodini hikwalaho ka vuaki bya timhandze lebyi nga ta va byi endliwile. Thyaka ri ta phayiriwa ehansi naswona tidyondzo to yisa emahlweni ti le ku humeleleni ku lavisisa hi ta ku pfuna ka thyaka. Nhumbu yi ta rhumeriwa eka khonsetireyitara leswaku yi purososiwa. Khonsetireyitara yi ta tirhisa maendlelo yo gaya/papamarisa ku humesa khonsetireyiti leyi nga ta va yi ri na Pulatinamu, Phaladiyamu, Rhodiyamu, Nsuku, na Nikele. Khonsetireyiti hinkwayo yi ta xaviseriwa van'okisi va le mugangeni ku ya emahlweni va pfuneka, na vuswikoti byo tumbuluxa xin'okisi, lexi n'winyi wa xona ku nga ta va ku ri Platreef endzhakunyana. Vutomi bya mugodi byi languteriwa ku va byiri 30 wa malembe ku ya hi mpimo wo humesa wa tithani ta mamiliyoni ya 3 hi lembe. Tidyondzo leti yaka emahlweni ti le ku lavisiseni ka timhaka to ndlandlamuka..

Mitirho na Nhluvukiso wa Ikhonomi

Kwolomu ka ± 2000 wa vanhu va ta thoriwa hi nkarhi wa ku tirhisiwa ka mugodi hi xitalo. Platreef yi tlhele yi tumbuluxa Kungu ra Vanhu na ra Vatirhi (leri nga ta nyikiwa mpfumelelo) leri kunguhataka nhluvukiso wa le kaya wa ikhonomi lowu hlayisekeke eka vaaki lava tshikeleriweke hi mugodi naswona yi ta tlhela yi nyika vutshila eka vanhu leswaku va tshama va ri na migingiriko hi tlhelo ra ikhonomi endzhaku ka loko mugodi wu pfarile.

Switirhisiwa

Mugodi lowu ringanyetiweke wu ta va na swivumbeko leswi landzelaka swa le henhla ka misava kambe a swi pimiwanga eka :

- Khonsetireyitara ;
- Vuaki bya timhandze na swidloko ;
- Ndhundhuma ya Thyaka
- Switirhisiwa swo hlayisa thyaka ;
- Tindlu to cincela eka tona;
- Ndhawu ya vufambiselo bya thyaka ;
- Madamu yo hlayisa mati ;
- Madamu yo lawula ntyhakiso ;
- Tihofisi;
- Tiwekixopo ;
- Mitsemakanyo ya milambu ;
- Tilayini ta tipompi;
- Switirhisiwa swo hlayisa switshivelwa
- Tilayini ta gezi ;
- Mapatu;
- Mavhengele;
- Tikamara to lawula na
- Xitichi xa swa vutshunguri.

Mphakelo wa mati na gezi

Nhlayo ya mati yo tenga lawa ya lavekaka ku tirhisiwa i 8 000 – 10 000 wa tilitara hi siku (m3 /siku) naswona ya ta phakeriwa hi Nhlangoano wa Vatirhisi va Mati wa Lebalelo.

Mphakelo wa gezi sweswi wu lavisisiwa hi Eskom, ku ndlandlamuxa mphakelo wa gezi eka migingiriko ya migodi ku fika eka ti Mega watsi ta 63. (MW).

Mfikelelo wa mapatu

Ndhawu ta phurojeke yi ta fikeleriwa ku suka eka N11 na le ka R 518 ku tleketla swingolongondzwana ku ya endhawini na ku suka endhawini. Ku suka eka N11, mfikelelo eka mugodi lowu ringanyetiweke na ndhawu wu kona, hambiswiritano, swi ta va swi laveka ku endla mahlangano mantshwa na ku antswisa patu leri nga kona ra thyaka endhawini/emuakweni.

MAHLELELO YA NTSHIKELELO WA MBANGO NA WA VANHU

Ku endlela leswaku ku cela kwihi na kwihi na migingiriko leyi yelanaka no cela migodi swi sungula, maendlelo yo nyika mpfumelelo wa mbango ya fanele ya endliwa ku kuma tilayisense leti lavekaka (xik. Mfanelo yo cela mugodi) ku suka eka vulawuri byo hambana hambana. Digby Wells Environmental (Digby Wells) yi thoriwile hi Platreef tanihi Mutirhi wa Mahlelelo ya Mbango wo Tiyimela hi yexe (EAP) ku sungula Maendlelo laya lavekaka ya mbango, malawulele na ku Nghenisa Xandla hi Vanhu.

Swilaveko swo Lawula

Mimpfumelelo leyi landzelaka yi ta tirhisiwa tanihi swilaveko swa milawu yo hambanahambana na swinawana leswi fambelanaka na yona:

- Mpfumelelo wa Mahlelelo ya Ntshikelelo wa Mbango (EIA) na Nongonoko wa Mafambiselo ya Mbango (EMP) ku ya hi Nawu wa Mafambiselo ya Rixaka ya Mbango (Nawu wa No. 107 wa 1998) (NEMA) na migingiriko leyi hlanganaka na yona leyi xaxametiweke tanihi leswi yi hundzuluxiweke. Mpfumelelo wu ta laveka eka Ndzawulo ya Nhluvukiso wa Ikhonomi ya le Limpopo, Vupfumba na Timhaka ta Mbango (LEDET);
- EIA na EMP leswi pfumeleriweke swa laveka ku ya hi Nawu wa Nhluvukiso wa Switirhisiwa swa Minerali na swa petiroliyamu (Nawu wa N0. 28 wa 2002 (MPRDA) ku suka eka Ndzawulo ya Swicelwa ya Limpopo (DMR);
- Layisense ya Vutirhisi bya Mati leyi hlanganisiweke (IWUL) tanihi Nawu wa Rixaka wa Mati (Nawu wa N0. 36 wa 1998) (NWA) wa laveka ku suka eka Ndzawulo ya Timhaka ta Mati ya le (Xifundzhankulu xa Limpopo) na
- Layisense leyi Hlanganisiweke ya Mafambiselo ya Thyaka tanihi Nawu wa Mafambiselo ya Thyaka ya Rixaka (Nawu wa N0. 107 wa 1998 (NEM:WA) ya laveka ku suka eka Ndzawulo ya Timhaka ta Mbango (DEA).

Maendlelo yo endla xikombelo

maendlelo yo endla xikombelo ya avanyisiwile hi ku endla Xikopu, Mahlelelo ya Ntshikelelo na Swiyimo swo Endla Swiboho.

Khotavuxika- 2012MawuMaMawuwani

Mawuwani 2013 Mawuwani- Nhlangua 2013 – Mudyaxihi Nhlangua2013



Vanhu va na nkarhi wo nghenelela eka phurojeke eka maendlelo hinkwawo ya ESIA. Hi nkarhi wa xiyimo xa xikopu mpapfarhuto na xiviko xa xikopu xo hetelela swi ta va kona leswaku vanhu va swi langutisisa na Matlhelo lawa ya nga na ku tsakela na lawa ya Khumbhekaka(I&APs) va ta rhambiwa ku ngenela nhlengenetano ya vanhu laha xiviko xi nga ta nyikiwa. Hi nkarhi wa xiyimo xa mahlelelo ya ntshikelelo mpapfarhuto na EIA/EMP swo hetelela swi ta vekiwa leswaku vanhu va swi langutisisa naswona nhlengenetano ya vumbirhi ya vanhu yi ta khomiwa. Swingheniso hinkwaswo leswi nga ta va swi kumiwile eka vanhu swi ta rhumeriwa eka vulawuri ku pfuna eka maendlelo yo teka xiboho. Loko xiboho xi fikeleriwile, hi vulawuri hinkwavo I&APs lava tsarisiweke va ta tivisiwa hi ta xiboho na maendlelo yo aphila lawa ya nga landzeleriwaka.

Tidyondzo ta Mbango/Vutivinkulu

Xiyimo xo mahlelelo ya mbango xi ta katsa tidyondzo ta vutivinkulu ku lavisisa ndhawu ya phurojeke na ntshikelelo wa kahle na wo ka wu nga ri kahle. Tidyondzo ta vutivinkulu leti nga ta sunguriwa ti ta katsa leswi landzelaka:

- | | |
|---|--------------------------------------|
| ■ Ndzhaka na Dyondzo ya matimu ya vanhu ; | ■ Misava na Vutirhisi bya Misava ; |
| ■ Mpimanyeto wa hayidiroloji ; | ■ Mahlelelo ya jiyohayidiroloji ; |
| ■ Ikholoji ya le matini ; | ■ Mahlelelo ya nkoka wa moya; |
| ■ Mahlelelo ya huwa ; | ■ Mahlelelo ya Ntshikelelo wa Vanhu; |
| ■ Mahlelelo yo vona na topogirafi ; | ■ Mahlelelo ya thirafiki na |
| ■ Mahlelelo ya swimila na swiharhi ; | ■ Tidyondzo ta mbango wa le matini. |



Maendlelo yo Nghenisa xandla hi Vaaki

Maendlelo yo Nghenisa xandla hi Vaaki (PPP)i xiyenge xa nkoka eka maendlelo wahi na wahi ya ESIA ku tiyisisa leswaku I&APs va nyikiwa nkarhi wo nyika mavonelo ya vona hi mayelana na phurojeke leyi ringanyetiweke. Digby Wells, swin'we na Barnstone, va ta kondletela PPP naswona mavonelo wahi na wahi lawa ya nga ta kumiwa ku suka eka I&APs ya ta rhekhodiwa naswona ya ta nghenisa xiave eka maendlelo yo teka xiboho. I&APs hinkwavo va komberiswa ku tsarisa na Digby Wells eka vuxokoxoko bya vutihlanganisi lebyi nyikiweke.



Ntsariso tanihi I&AP

Ku tiyisisa leswaku u tsarisile tanihi I&AP na ku kuma mahungu lawa ya nga na swilo swintshwa ya phurojeke tata fomo yo tsarisa leyi khomanisiweke.

Mavonelo na fomo ya ntsariso swi nga rhumeriwa eka:

Digby Wells Environmental

Steve Horak (steve.horak@digbywells.com) kumbe

Lerato Ratsoenyane (lerato.ratsoenyane@digbywells.com)

Riq: 011 789 9495

Fekisi: 011 789 9498

Webusayiti: www.digbywells.com

Nomboro ya Phurojeke PLA1677