

KENNISGEWING & AGTERGROND INLIGTING DOKUMENT (AID)



Aansoek vir Omgewings Goedkeuring (OG) en Watergebruik Goedkeuring (WGG), vir die ontwikkeling en konstruksie van 'n 300 MW Fotovoltaïese Sonkrag (FV) fasiliteit (Fase 2), op verskeie plase geleë tussen De Aar & Hanover, Emthanjeni Plaaslike Munisipaliteit, Pixley Ka Seme Distriksmunisipaliteit, Noord Kaap Provinsie, Suid-Afrika.

Datum van kennisgewing: 18 Februarie 2022

DOEL VAN HIERDIE DOKUMENT

Die doel van hierdie dokument is om agtergrond inligting te verskaf oor die beoogde projek en om vir enige belanghebbendes of geïnteresseerde en/of geaffekteerde partye die geleentheid te bied om enige besware, kommentaar, bekommernisse wat hulle mag hê, i.v.m. die potensiële omgewings- of watergebruik impakte, te opper. Hierdie impakte sluit onder meer in, maar is nie beperk tot die voorbeelde hiernaas nie, (ekologiese-, sosiale-, ekonomiese-, fisiese-, estetiese impakte ens.).

Wanneer 'n aansoeker beplan om 'n Seksie 21 watergebruik te onderneem, i.t.v. die Nasionale Water Wet (NWW, Wet 36 van 1998), of 'n Gelyste Aktiwiteit i.t.v. die Nasionale Omgewings Bestuurswet (NOBW, Wet 107 van 1998), soos gewysig, moet daar aansoeke vir goedkeuring by die onderskeie departemente ingedien word. Hierdie aansoeke moet vergesel word deur verslae wat saamgestel word nadat 'n impak studie proses sy verloop geneem het.

Ecoleges, wat 'n diens verrig as 'n onafhanklike konsultant, is aangestel om die Publieke Deelname Proses (PDP) vir beide die WGG en OG prosesse te behartig.

Magtiging vir watergebruik moet geskied in gevolge die toepaslike Algemene Magtigings (General Authorisations). By gebreke hieraan moet daar vir 'n Watergebruik lisensie (Water Use Licence) aansoek gedoen word ingevolge die Water Use Licence Application (WULA) and Appeals Regulations, 2017.

Die Omgewingsmagtiging (Environmental Authorization) moet onderneem word via 'n volledige "Scoping and Environmental Impact assessment (S & EIA) proses in ooreenstemming met Regulasies 21 - 24 van die gewysigde EIA regulasies, 2014, gepromulgeer in terme van seksies 24(5) en 44 van NEMA (National Environmental Management Act (Act 107 of 1998)

Die PDP vir die OG en WGG moet plaasvind onder die vaandel van Hoofstuk 6 van die Environmental Impact Assessment Regulations, 2014, en Seksie 17 van die Water Use License Application (WULA) and Appeals Regulations, 2017 (GN No. R. 267 of 24th March 2017) onderskeidelik. Ecoleges sal ook die PDP Regulasies dokument van die Departement van Omgewingsake van 2017 gebruik vir hierdie publieke deelname proses.

AGTERGROND

In 2016 het Ecoleges 'n S&EIA onderneem vir die ontwikkeling van 'n 225 MW Sonkrag-FV-fasiliteit tussen Hanover en De Aar in die Noord-Kaap. Drie alternatiewe voetspore (FV01, FV02, FV03) is tydens die assesseringsproses ondersoek. Die sentrale voetspoor (FV02) is as die voorkeuropsie geïdentifiseer vanweë die laer omgewingsimpak en nabyheid aan 'n bestaande 400kV Eskom-kraglyn in vergelyking met FV01 en FV03. Die Nasionale Departement van Omgewingsake het op 16 April 2018 'n omgewingsmagtiging (DEA Verwysing: 14/12/16/3/3/2/998) toegestaan. Die aktiwiteit moet binne 'n tydperk van vyf jaar vanaf die datum op die PV02-voetspoor begin van kwessie.

'n Wysiging om die kapasiteit (nie die voetspoor nie) van die fasiliteit tot 300 MW te verhoog as gevolg van tegnologiese vooruitgang in sonkragfotovoltaïese doeltreffendheid en elektriese uitset is op 24 November 2020 toegestaan.

'n Tweede wysiging is in 2021 toegestaan vir die insluiting van litium-ioonbatterye in houers en dubbelbrandstof-rugsteunkragopwekkers met gepaardgaande brandstofberging.

Die bevoegde owerheid was die Nasionale Departement van Omgewingsake omdat die aansoek deel was van die REIPPP of RMIPPP BID-rondtes, wat deel gevorm het van 'n Strategiese Infrastruktuurprojek (SIP) soos beskryf in die Nasionale Ontwikkelingsplan, 2011. Soventix SA (Edms.) Bpk. was 'n onsuksesvolle bieder. Die applikant het egter sedertdien 'n vennootskap aangegaan met 'n ander maatskappy, Solar Africa, met 1,5 GW in private hernubare energie-afname-ooreenkomste, wat dit ekonomies haalbaar maak om nog 'n 300 MW fasiliteit (onderskeidelik fase 2) te ontwikkel.

Soventix sal dus aansoek doen vir 'n omgewingsmagtiging om 'n bykomende 300MW op die FV03-voetspoor (Fase 2) te ontwikkel wat tydens die aanvanklike S&OIA oorweeg is. Daar word voorgestel om hierdie tweede fase te koppel aan die substasie wat deel vorm van die gemagtigde fasiliteit op FV02.

Die bykomende sonkrag-FV-fasiliteit (Fase 2) sal in die gemagtigde substasie op die FV02-voetspoor (Fase 1) ingevoer word. Gevolglik sal die uitbreiding van die substasie-voetspoor 'n derde (Deel 2) wysiging aan die bestaande omgewingsmagtiging vereis (DEA Verwysing: 14/12/16/3/3/2/998).

PROJEK BESKRYWING

Fotovoltaïese Sonkrag (FV) Sisteem

'n Enkele Fotovoltaïese-toestel staan bekend as 'n sel. Om die kraglewering van Fotovoltaïese-selle te verhoog, word hulle in kettings verbind om groter eenhede bekend as modules of panele te vorm. Elke module is 2,2 by 1,1 m (of $2,42m^2$) groot. Modules word verbind om skikkings te vorm en op 'n rek gemonteer wat die panele na die son wys. Die resultate van die geotegniese assessering sal bepaal of die rakke en panele in plek gehou word deur óf 'n ballas óf 'n stapelfondasie. Twee rye van drie-en-twintig modules elk sal aan 'n staal- en aluminiumrak geheg word. Gevolglik sal elke rak ongeveer 110 m² paneel akkommodeer. Sonskikkings sal

2

MEMBERS: J.A. Bowers (M Tech, Pr.Sci.Nat.) & S.D. MacGregor (M.Sc., Pr.Sci.Nat.)
Reg: 2006/023163/23

in 'n noordelike rigting georiënteer wees en die son van oos (55°) na wes (-55°) volg. Die skikkings moet ongeveer 7,4 m uitmekaar geplaas word. Verskeie skikkings word dan aan 'n omskakelaar gekoppel. Die omsetters skakel die spanning van gelykstroom (GS) na wisselstroom (WS) om. Omsetters aan die einde van paneelmonteringsstrukture word na veldtransformators gekabel. Die veldtransformators dra dan die spanning van die wisselstroomkring oor en verhoog na Eskom se elektriese netwerk via 'n substasie op die terrein.

Die grootte van die voorgestelde ontwikkelingsvoetspoor vir 'n 300 MW sonkrag-fotovoltaïese-fasiliteit is ongeveer 400 ha (1,25 ha per MW). Sover moontlik sal skikkings in drie 100 MW-blokke van ongeveer 125 ha elk gerangskik word. Daar sal vyf omsetters per MW wees (500 omsetters per 100 MW-blok, of 1500 omsetters vir 300 MW). Vyf-en-twintig omsetters is aan 'n veldtransformator gekoppel, dus sal daar twintig veldtransformators per 100MW wees (of 60 veldtransformators vir 300 MW).

Al vier 100 MW-blokke sal in 'n substasie op die perseel ingevoer word. Hierdie substasie op die perseel sal dan via oorhoofse (ongeveer 20 m hoog) verspreidingslyne (waarskynlik 'n 33kV-verbinding wees) langs 'n 32 m breë serwituut met die ter plaatse substasie op Fase 1 gekoppel word.

Operasionele Area

Die operasionele area bestaan uit 'n beheerde toegang, enkelverdiepinggebou, ongeplaveide parkeerplek en 'n rioolsuiweringsaanleg. Die gebou moet van baksteen met metaalplaatdak gebou word en sal ruimte vir 'n kantoor, ablusies (insluitend kleedkamers), mediese kamer, beheerkamer, kombuis, stoorkamer en werkswinkel insluit.

Dienste (water, huishoudelike afvalwater, elektrisiteit en afval)

Daar is verskeie bestaande boorgate op die terrein, wat gebruik sal word om grondwater vir konstruksie- en bedryfsfases te onttrek. Die onttrekte water moet in bogrondse JoJo tipe opgaartenks gestoor word. Die tenks moet naby die enkelverdiepinggebou in die operasionele area geleë wees.

'n Maksimum van 2 kL huishoudelike afvalwater, insluitend riool, sal elke dag gegenerer word en tot spesiale limiete behandel word met 'n bio-boks pakket aanleg.

Elektrisiteit tydens konstruksie en bedryf sal van Eskom verkry word via die bestaande toevoer na die terrein.

Algemene afval sal by die De Aar-gelisensieerde stortingsterrein gestort word. Elektriese afval sal óf herwin word óf by 'n gelisensieerde stortingsterrein vir gevaarlike afval weggedoen word.

Paaie

Bestaande paaie sal opgegradeer word, wat gegradeer, gevorm word vir afloop, en gekompakteer word om toegang te verkry tot die neerleggende-area, konstruksiekamp en komponente van die FV-stelsel, insluitend die operasionele area, die substasie op die perseel en aan elke veldtransformator. Verbygaan bane sal by strategiese gebiede geplaas word. Voorafvervaardigde boks duikers of pype sal ook benodig word waar die toegangspaaie deur 'n dreineringslyn gaan. Sommige padkruisings sal dalk verbreed moet word om groot afleweringvragmotors te akkommodeer.

Tweespoortoegangspaaie sal tussen die parallelle skikkings gebou word, en 'n brandwegpad, bestaande uit 'n jeepspoor met skoongemaakte plantegroei, sal ook binne die omtrekheining geskep word.

Heinings

Die fasiliteit sal omhein word met 'n 2,5 m hoë gaasdraad veiligheidsheining of Clear View™ heining, met beheerde toegang deur 'n veiligheidshek. Beide gebiede (geskei deur 'n waterloop) sal binne een omtrekheining omhein word.

Beligting

Die fasiliteit sal nie snags verlig wees nie. Die heininglyn sal beveilig word met behulp van verskeie FLIR PTZ-kameras wat 'n 2 km-omvang in absolute duisternis het. Die ooglopende gebiede wat ligte sal hê, is die beheer- en sekuriteitskantoor, sowel as die substasie op die perseel, wat 'n wetlike vereiste is.

Toegang

Die hooftoegang is vanaf die N10 tussen De Aar en Hanover, wat die terrein vanaf die weste binnegaan. Die provinsiale onverharde pad (Burgersvilleweg) en die bestaande plaastoegangspad sal ook benut word.

Tydsberekening

Die twee fases sal opeenvolgend gebou word. Daar kan 'n mate van oorvleueling wees deurdat sodra siviele werke voltooi is, die burgerlike span na fase 2 sal beweeg. Selfs elke 100MW-blok binne elke fase sal opeenvolgend gebou word, bv. die eerste fase van 300MW sal in 3 x 100MW blokke gebou word. Dit sal die hoeveelheid mense op die terrein beperk, asook die behoefte aan massiewe hoeveelhede toerusting, berging, ens.

Landbou-Aktiwiteite

Die huidige grondgebruik is skaapboerdery, wat binne die sonkrag-FV-fasiliteit sal voortgaan om minimale verliese op landboupotensiaal van die grond te verseker, asook om plantegroei te beheer.

TOEPASLIKE WETGEWING

Watergebruike

Watergebruiklisensie sal by dieselfde Verantwoordelike Owerheid ingedien word ingevolge die WLA en Appèlregulasies, 2017. Die Artikel 21-watergebruike wat met die voorgestelde ontwikkeling geassosieer word, is soos volg:

Section 21(a)	<i>taking water from a water resource</i>
Section 21(b)	<i>storing of water</i>
Section 21(c)	<i>impeding or diverting the flow of water in a watercourse.</i>
Section 21(g)	<i>disposing of waste in a manner which may detrimentally impact on a water resource</i>
Section 21(i)	<i>altering the bed, banks, course, or characteristics of a watercourse.</i>

**Die wetgewing word in Engels aangehaal soos wat dit oorspronklik gepubliseer is om te verhoed dat die bedoeling, intensie, en taalgebruik van die wetgewing met moontlike onakkuraathede beïnvloed kan word tydens die vertalings proses.*

Gelyste Aktiwiteite

'n Aansoek om 'n OB sal by die Noord-Kaapse Departement van Landbou, Omgewingsake, Landelike Ontwikkeling en Grondhervorming ingedien word ingevolge die OIB-regulasies, 2014 soos gewysig om die volgende potensieële gelyste aktiwiteite te onderneem:

Listing Notice 1 (GG No. 40772, GN No. 327, 07 April 2017)	
Listed Activity 11	<p>The development of facilities or infrastructure for the transmission and distribution of electricity - (i) outside urban areas or industrial complexes with a capacity of more than 33 but less than 275 kilovolts; or (ii) inside urban areas or industrial complexes with a capacity of 275 kilovolts or more;</p> <p>excluding the development of bypass infrastructure for the transmission and distribution of electricity where such bypass infrastructure is - (a) temporarily required to allow for maintenance of existing infrastructure; (b) 2 kilometres or shorter in length; (c) within an existing transmission line servitude; and (d) will be removed within 18 months of the commencement of development.</p>
Listed Activity 19	<p>The infilling or depositing of any material of more than 10 cubic metres into, or the dredging, excavation, removal or moving of soil, sand, shells, shell grit, pebbles or rock of more than 10 cubic metres from a watercourse; but excluding where such infilling, depositing, dredging, excavation, removal or moving— (a) will occur behind a development setback; (b) is for maintenance purposes undertaken in accordance with a maintenance management plan; (c) falls within the ambit of activity 21 in this Notice, in which case that activity applies; (d) occurs within existing ports or harbours that will not increase the development footprint of the port or harbour; or (e) where such development is related to the development of a port or harbour, in which case activity 26 in Listing Notice 2 of 2014 applies.</p>
Listed Activity 28	<p>Residential, mixed, retail, commercial, industrial, or institutional developments where such land was used for agriculture, game farming, equestrian purposes or afforestation on or after 01 April 1998 and where such development: (i) will occur inside an urban area, where the total land to be developed is bigger than 5 hectares; or (ii) will occur outside an urban area, where the total land to be developed is bigger than 1 hectare; excluding where such land has already been developed for residential, mixed, retail, commercial, industrial, or institutional purposes.</p>
Listed Activity 48	<p>The expansion of – (i) infrastructure or structures where the physical footprint is expanded by 100 square metres or more; or (ii) dams or weirs, where the dam or weir, including infrastructure and water surface area, is expanded by 100 square metres or more;</p>

	<p>where such expansion [or expansion and related operation] occurs -</p> <p>(a) within a watercourse;</p> <p>(b) in front of a development setback; or</p> <p>(c) if no development setback exists, within 32 metres of a watercourse, measured from the edge of a watercourse;</p> <p>excluding -</p> <p>(aa) the expansion of infrastructure or structures within existing ports or harbours that will not increase the development footprint of the port or harbour;</p> <p>(bb) where such expansion activities are related to the development of a port or harbour, in which case activity 26 in Listing Notice 2 of 2014 applies;</p> <p>(cc) activities listed in activity 14 in Listing Notice 2 of 2014 or activity 14 in Listing Notice 3 of 2014, in which case that activity applies;</p> <p>(dd) where such expansion occurs within an urban area; or</p> <p>(ee) where such expansion occurs within existing roads, road reserves or railway line reserves.</p>
<p>Listing Notice 2 (GG No. 40772, GN No. 325, 07 April 2017)</p>	
Listed Activity 2	<p>The development of facilities or infrastructure for the generation of electricity from a renewable resource where the electricity output is 20 megawatts or more, excluding where such development of facilities or infrastructure is for photovoltaic installations and occurs -</p> <p>(a) within an urban area; or</p> <p>(b) on existing infrastructure.</p>
Listed Activity 15	<p>The clearance of an area of 20 hectares or more of indigenous vegetation, excluding where such clearance of indigenous vegetation is required for—</p> <p>(i) the undertaking of a linear activity; or</p> <p>(ii) maintenance purposes undertaken in accordance with a maintenance management plan.</p>
<p>Listing Notice 3 (GG No. 40772, GN No. 324, 07 April 2017)</p>	
Listed Activity 14	<p>The development of –</p> <p>(i) dams or weirs, where the dam or weir, including infrastructure and water surface area exceeds 10 square metres; or</p> <p>(ii) infrastructure or structures with a physical footprint of 10 square metres or more;</p> <p>where such development occurs -</p> <p>(a) within a watercourse;</p> <p>(b) in front of a development setback; or</p> <p>(c) if no development setback has been adopted, within 32 metres of a watercourse, measured from the edge of a watercourse;</p>

	<p>excluding the development of infrastructure or structures within existing ports or harbours that will not increase the development footprint of the port or harbour.</p> <p>g. Northern Cape</p> <p>i. In an estuary;</p> <p>ii. Outside urban areas:</p> <p>(aa) A protected area identified in terms of NEMPAA, excluding conservancies;</p> <p>(bb) National Protected Area Expansion Strategy Focus areas; no</p> <p>(cc) World Heritage Sites;</p> <p>(dd) Sensitive areas as identified in an environmental management framework as contemplated in chapter 5 of the Act and as adopted by the competent authority;</p> <p>(ee) Sites or areas identified in terms of an international convention; as above</p> <p>(ff) Critical biodiversity areas or ecosystem service areas as identified in systematic biodiversity plans adopted by the competent authority or in bioregional plans;</p> <p>(gg) Core areas in biosphere reserves;</p> <p>(hh) Areas within 10 kilometres from national parks or world heritage sites or 5 kilometres from any other protected area identified in terms of NEMPAA or from the core area of a biosphere reserve;</p> <p>(ii) Areas seawards of the development setback line or within 1 kilometre from the high-water mark of the sea if no such development setback line is determined.</p>
<p>Listed Activity 18</p>	<p>The widening of a road by more than 4 metres, or the lengthening of a road by more than 1 kilometre.</p> <p>g. Northern Cape</p> <p>i. In an estuary;</p> <p>ii. Outside urban areas:</p> <p>(aa) A protected area identified in terms of NEMPAA, excluding conservancies;</p> <p>(bb) National Protected Area Expansion Strategy Focus areas; no</p> <p>(cc) Sensitive areas as identified in an environmental management framework as contemplated in chapter 5 of the Act and as adopted by the competent authority;</p> <p>(dd) Sites or areas identified in terms of an international convention;</p> <p>(ee) Critical biodiversity areas as identified in systematic biodiversity plans adopted by the competent authority or in bioregional plans;</p> <p>(ff) Core areas in biosphere reserves;</p> <p>(gg) Areas within 10 kilometres from national parks or world heritage sites or 5 kilometres from any other protected area identified in terms of NEMPAA or from the core area of a biosphere reserve;</p> <p>(hh) Areas seawards of the development setback line or within 1 kilometre from the high-water mark of the sea if no such development setback line is determined; or</p> <p>(ii) Areas within a watercourse or wetland; or within 100 metres from the edge of a watercourse or wetland;</p>

**Die wetgewing word in Engels aangehaal soos wat dit oorspronklik gepubliseer is om te verhoed dat die bedoeling, intensie, en taalgebruik van die wetgewing met moontlike onakkuraathede beïnvloed kan word tydens die vertalings proses.*

DOEL VAN DIE OMOVANGSBEPALING & OMGEWINGSIMPAKBEPALING

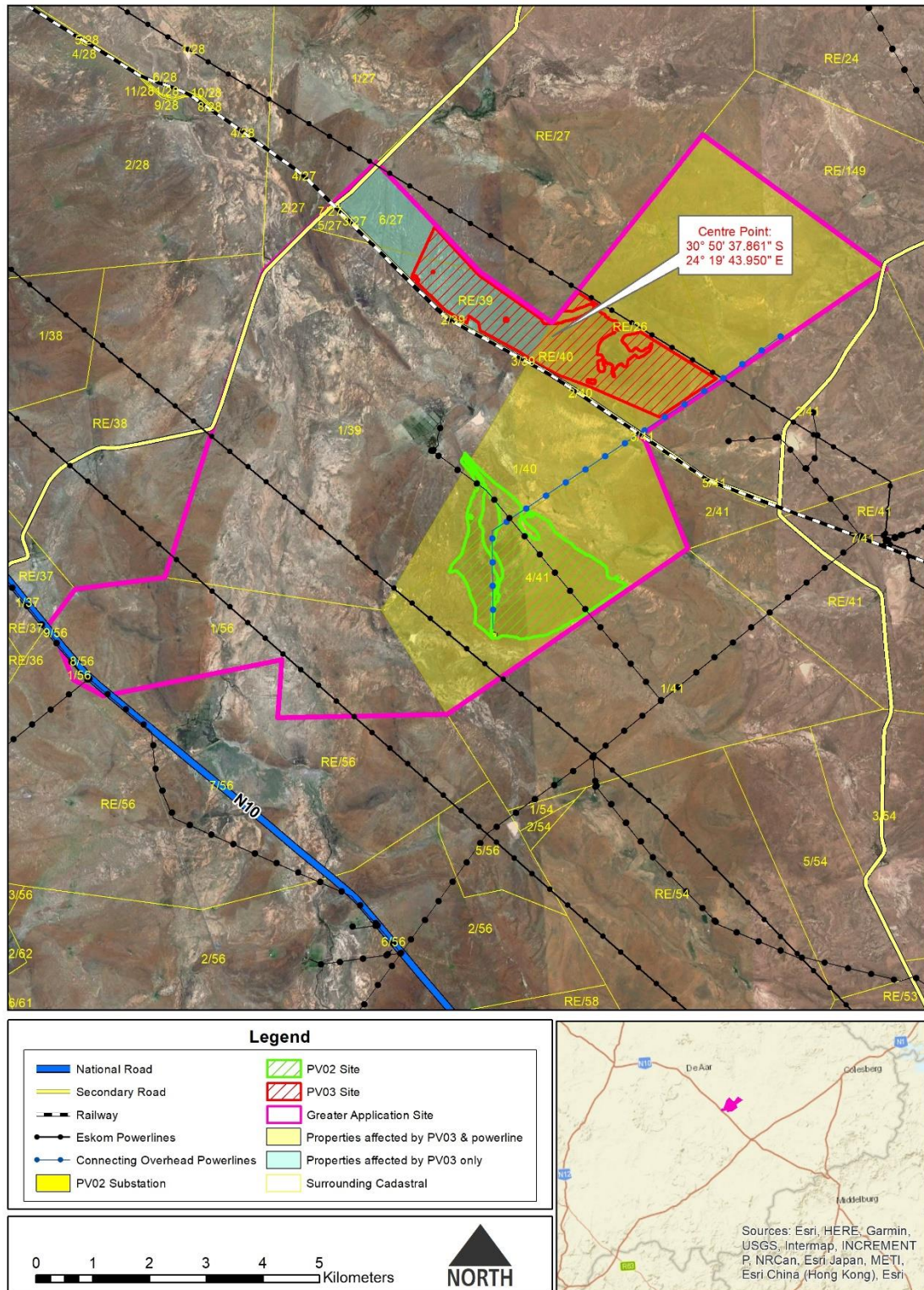
Die oorhoofse doelwit is om 'n robuuste en verdedigbare assesseringsproses te onderneem en te voltooi wat sal dien om die verantwoordelike owerheid (Oranje Proto-opvanggebiedbestuursagentskap (Upington Lower Orange WMA) en bevoegde owerheid (Noord-Kaapse Departement van Landbou, Omgewingsake, Landelike Ontwikkeling en Grondhervorming) by te staan in die besluit oor die aanvaarbaarheid van die voorgestelde projek.

BESKRYWING VAN TAKE

- 'n Advertensie sal in die Volksblad en Noordkaap Bulletin geplaas word.
- Belanghebbendes, insluitend grondeienaars en grondbesetters van naburige eiendomme, ander belanghebbende en geaffekteerde partye, insluitend die relevante owerhede; skriftelik van die voorgestelde ontwikkeling in kennis gestel sal word, en
- Kennisgewingborde wat die aansoeke adverteer, sal op die grensheining van die geaffekteerde eiendomme geplaas word.
- Bykomende prosesse vir publieke deelname kan onderneem word met inagneming van COVID-19 en heersende Rampbestuurwet-regulasies om te help om deeglike verspreiding en toegang tot inligting tot B&GPe te verseker.

LIGGING

Die voorgestelde projekterrein is geleë op gedeelte drie en die oorblywende gedeelte van die plaas Goede Hoop 26C, gedeelte ses van die plaas Leuwe Fountain 27 C, die oorblywende gedeelte van die plaas Riet Fountain 39 C, gedeelte een, ses en die oorblywende gedeelte van die plaas Kwanselaars Hoek 40 C en gedeelte vier van die plaas Taaibosch Fontein 41 C, tussen De Aar & Hanover, Emthanjeni Plaaslike Munisipaliteit, Pixley Ka Seme Distriksmunisipaliteit, Noord-Kaap Provinsie. Die hooftoegang tot die terrein is vanaf die N10 tussen De Aar en Hanover.



Figuur 1. Omgewingskaart van voorgestelde ontwikkeling

VOORSIENDE PROBLEME/KWESSIES

Spesialisstudies

Die volgende spesialisstudies sal onderneem word en is gebaseer op die uitkomst van 'n terreinsensitiwiteitsverifikasie:

- Landbou Agro-ekosisteem Spesialis Assessering
- Terrestriële Dierspesie Spesialis Assessering
- Terrestriële Plantspesie Spesialis Assessering
- Terrestriële Biodiversiteit Spesialis Assessering
- Avifauna Spesialis Assessering
- Akwatiese Biodiversiteit Specialist Assessering
- Argeologiese & Kulturele Erfenis Spesialis Assessering
- Paleontologiese Spesialis Assessering
- Visuele Impak Assessering
- Hidrologiese Assessering
- Geotegniese Assessering
- Vlêrmuis Impak Assessering
- Sosio-Ekonomiese Impak Assessering
- Verkeer Impak Assessering

U KOMMENTAAR ASSEBLIEF!

Jou kommentaar oor die voorgestelde projekte, die openbare deelname proses, en kwessies wat ondersoek moet word, sal die tegniese studies en die owerhede help in hul oorweging van die relevante omgewings- en sosiale aspekte.

U word hiermee uitgenooi om te registreer as 'n geïnteresseerde en geaffekteerde party om ons by te staan met die volgende:

- Identifisering van moontlike impakte van die beoogde ontwikkeling op die omgewing,
- Die voorstelling van versagtings aspekte of alternatiewe opsies, en
- Die oorweging van die behoefte en wenslikheid van die ontwikkeling.

Versagtings

Versagtende maatreëls sal ontwikkel word vir die voorsiene kwessies. Belanghebbendes is egter welkom om kommentaar te lewer oor hierdie kwessies en bykomende waarnemings te verskaf.

NEMA en die OIB-regulasies vra vir 'n hiërargiese benadering tot impakbestuur.

Die Impak Versagtings Hiërargie

- Eerstens, alternatiewe moet ondersoek word ten einde negatiewe impakte in totaliteit te vermy.
- Tweedens, as daar gevind word dat 'n negatiewe impak nie vermy kan word nie, moet alternatiewe opsies oorweeg word om die onvermybare negatiewe impakte te versag en bestuur.
- Derdens, alternatiewe opsies moet oorweeg word om die impakte te remedieer
- Vierdens, onafwendbare impakte wat sal aanbly na versagtings en remediëring, sal vereis dat opsies wat die negatiewe impakte voor kompenseer, ondersoek word.

- Dit alles terwyl alternatiewe opsies ondersoek word om die positiewe impak van die ontwikkeling te optimaliseer.

Alternatiewe

Oorweging van "Alternatiewe" is een element van die S & OIB-proses. Die rol daarvan is om 'n raamwerk te verskaf vir gesonde besluitneming gebaseer op die beginsel van volhoubare ontwikkeling.

Alternatiewe moet so vroeg as moontlik in die projek siklus geïdentifiseer word.

Ecolleges verwelkom nie net belanghebbendes se insette/voorstelle nie, maar versoek ook die publiek om moontlike alternatiewe voor te lê.

Dit is belangrik om daarop te let dat 'n alternatief gedefinieer word as 'n ander manier om aan die algemene doel en vereistes van die aktiwiteit te voldoen, wat alternatiewe kan insluit tot-

- (a) die eiendom waarop of plek waar die aktiwiteit voorgestel word,
- (b) die tipe aktiwiteit wat onderneem moet word,
- (c) die ontwerp of uitleg van die aktiwiteit,
- (d) die tegnologie wat in die aktiwiteit gebruik gaan word,
- (e) die operasionele aspekte van die aktiwiteit, en
- (f) die opsie om nie die aktiwiteit te implementeer nie.

Wanneer alternatiewe ingedien word, moet die aanbevole alternatief wees:

- Prakties, uitvoerbaar, relevant, redelik en lewensvatbaar.

Behoeftes & Wenslikheid

Volgens Regulasie 13(1)(b) en 13(1)(e) saamgelees met Regulasie 18 van die gewysigde OIB-regulasies, 2014, moet OBP'e en spesialiste kennis dra van enige riglyne wat betrekking het op die voorgestelde aktiwiteit en in ag neem die behoefte en wenslikheid van die onderneming van die voorgestelde aktiwiteit.

Aangesien 'Behoeftes en wenslikheid' bepaal word deur die breër maatskaplike/gemeenskapsbehoeftes en openbare belange in ag te neem, dit is NIE die behoeftes van die aansoeker/ontwikkelaar nie, moedig ons jou aan om ook die riglyn oor behoefte en wenslikheid wat deur DEA (2017) gepubliseer is, te oorweeg. om jou te help om sleutelkwessies te identifiseer ten opsigte van die behoefte aan en wenslikheid om die voorgestelde aktiwiteit/ontwikkeling te onderneem. Die riglyn is vrylik op die web beskikbaar. Ons het egter ook 'n YouTube-video voorberei wat die beoogde konsep van behoefte en wenslikheid verduidelik:

<https://www.youtube.com/channel/UC0iHr-zE4TPzwhZjzoTPQMw>

Die doel van die OIB-proses is om daardie (redelike en haalbare) alternatief te vind wat volhoubare ontwikkeling sal verseker. In ooreenstemming met die voormelde doel en doel van OIB, hou die konsep van "behoefte en wenslikheid" verband met onder andere die aard, skaal en ligging van ontwikkeling wat voorgestel word, asook die wyse gebruik van grond.

Streng gesproke verwys "behoefte" hoofsaaklik na tyd en "wenslikheid" verwys na plek, bv. is dit die regte tyd en is dit die regte plek om die tipe grondgebruik/aktiwiteit wat voorgestel word,

op te rig? "Behoeftte en wenslikheid" is egter onderling verwant en die twee komponente kan gesamentlik op 'n geïntegreerde en holistiese wyse oorweeg word deur die vroe wat in die riglyndokument verskaf word, te gebruik. Die vroe word in twee breë kategorieë verdeel wat verband hou met ekologiese volhoubaarheid (bv. hoe die ontwikkeling 'n impak op ekosisteme en biologiese diversiteit sal hê) en regverdigbare ekonomiese en sosiale ontwikkeling.

Ons vermoed die ekologiese kategorie vroe spreek wenslikheid aan en of dit die regte plek is, terwyl die ekonomiese en sosiale kategorie vroe breër samelewingsbehoefte aanspreek, en of dit die regte tyd is.

Behoeftte en wenslikheid is soos 'n trekkoord wat die assesseringsproses saamtrek om op die beste opsie te besluit. Wanneer die som van die impakte (geëvalueer tydens die impakbeoordeling) holisties beskou word deur die lens van Behoeftte en Wenslikheid, dit wil sê deur dit aan te bied binne die raamwerk van vroe wat deur die riglyn gestel word, dan word Behoeftte en Wenslikheid die algehele impakopsomming om te bepaal of die voorgestelde aktiwiteit die beste opsie is of om te besluit oor die lot van die aansoek.

Wanneer ekologiese, sosiale en ekonomiese impakte gesamentlik oorweeg word, is dit belangrik om te onthou dat alhoewel daar 'n paar afwegings tussen die oorwegings kan wees, alle ontwikkeling ingevolge Artikel 24 van die Grondwet ekologies volhoubaar moet wees, terwyl ekonomiese en sosiale ontwikkeling regverdigbaar moet wees. Gevolglik is daar spesifieke "afwegingsreëls" wat geld, naamlik omgewingsintegriteit mag nooit in die gedrang gebring word nie, en die maatskaplike en ekonomiese ontwikkeling moet 'n sekere vorm aanneem en aan sekere spesifieke doelwitte voldoen sodat dit as regverdigbaar beskou kan word.

REGISTRASIE

Om te verseker dat jy as 'n belanghebbende en geaffekteerde party geregistreer is, voltooi asseblief die ingeslote REGISTRASIE- EN KOMMENTAARBLAD en stuur dit aan na die adres, faks of e-pos wat hieronder verskaf word.

Pos Adres:

Posbus 516
Machadodorp
1170

Faks: 086 697 9316

E-pos: shannon@ecoleges.co.za

NAVRAE

Moet asseblief nie huiwer om ons by ons kantoor te besoek of 'n oproep te maak indien u enige verdere navrae of bekommernisse het oor die gelyste aktiwiteit(e), watergebruike of ontwikkeling wat voorgestel word nie.

Fisiese Adres (Kantoor):

Generaal Straat 3
Machadodorp
1170

Selfoon: 082 451 5608 (Justin Bowers) of 083 644-7179 (kantoor)

Baie dankie vir u deelname!

Wees asseblief verseker dat u kommentaar deel sal vorm van die finale dokument wat by die besluitnemende gesag ingedien moet word.

Voltooi asseblief en stuur die onderstaande registrasie- en kommentaarblad en/of POPAI-toestemmingsvorm terug **op u vroegste gerief:**

- 'n Konsepverslag sal meer as 30 dae vanaf die datum van hierdie dokument vir kommentaar versprei word.
- Skriftelike kommentaar of besware met betrekking tot die aansoek om 'n watergebruikmagtiging moet binne 60 dae vanaf hierdie kennisgewing, nie later as 22 April 2022, ingedien word nie.

Nota: Stuur 'n e-pos aan ons om enige tyd jou toestemming te onttrek, en ons sal jou inligting onmiddellik uit ons rekords skrap.
Dankie.

REGISTRASIE- EN KOMMENTAARBLAD

300 MW SONFOTOVOLTAÏSE (FV) FASILITEIT (FASE 2) OP GEDEELTE DRIE EN DIE OORBLYWENDE GEDEELTE VAN DIE PLAAS GOEDE HOOP 26C, GEDEELTE SES VAN DIE PLAAS LEUWE FOUNTAIN 27 C, DIE OORBLYWENDE GEDEELTE VAN DIE PLAAS RIET FOUNTAIN 39 C, GEDEELTE EEN, SES EN DIE OORBLYWENDE GEDEELTE VAN DIE PLAAS KWANSELAARS HOEK 40 C EN GEDEELTE VIER VAN DIE PLAAS TAAIBOSCH FONTEIN 41 C, TUSSEN DE AAR & HANOVER, EMTHANJENI PLAASLIKE MUNISIPALITEIT, PIXLEY KA SEME DISTRIKSMUNISIPALITEIT, NOORD-KAAP PROVINSIE.

Titel: _____ Naam: _____

Van: _____

Maatskappynaaam / Belangegroep: _____

Pos- of Woonadres: _____

Dorp / Stad: _____

Pos Kode: _____

Tel: (_____) _____

Sel: _____

Faks: (_____) _____

E-posl adres: _____

'n Geregistreeerde belanghebbende en geaffekteerde party is geregtig om beswaar te maak en skriftelik kommentaar te lewer op alle skriftelike voorleggings, insluitend konsepverslae wat aan die bevoegde en/of verantwoordelike owerheid gemaak is, mits - (c) die belanghebbende en geaffekteerde party enige direkte besigheid, finansiële, persoonlike of ander belang wat daardie party mag hê by die goedkeuring of weiering van die aansoek. Verskaf asseblief sulke inligting in die spasie hieronder verskaf.

POPIA TOESTEMMINGSVORM

Kindly be advised that should you receive unsolicited correspondence directly from us, and you are (i) an occupier, owner or person in control of the site or any alternative site where the activity is to be undertaken, (ii) an owner, person in control or occupier of land adjacent to the site or any alternative site where the activity is to be undertaken, (iii) the municipal councillor of a ward, (iv) any organisation of ratepayers that represents the community, (v) a municipality, (vi) any organ of state having jurisdiction in respect of any aspect of the activity, or (vii) any other party as required by the competent authority, then we were required to give you notice in terms of EIA Regulation 41(2), and had to therefore derive your information, including name, contact details and address, from a public record. Alternatively, you may have been referred to us. If you are not an organ of state, did not submit written comments or attend meetings, did not request in writing for your name to be placed on the register, then we are not obligated in terms of EIA Regulation 42 to retain a record of your personal information in a register of interested and affected parties, and as such, must obtain proof of consent provided by yourself. To this effect, kindly confirm your consent by ticking the boxes below.

- I, in my capacity as the data subject, give consent to ecoleges, in its capacity as the responsible party, to process my personal information for purposes of pursuing its legitimate interests or those of a third party to whom the information is supplied, but limited to (1) the submission of reports or plans for comment, (2) transferring the same information to a third party, including registered interested and affected parties, the competent authority and applicant or holder of the environmental authorisation, (3) submitting a copy of an appeal against a decision to grant or refuse environmental authorisation, and/or (4) submission of environmental audit reports (containing recommendations for amending the EMP) for comment.
- I hereby acknowledge that only the minimum personal information that is required to be processed for the purpose of the EIA Regulations (2014) will be processed, including my name, contact details, address, and disclosure on any direct business, financial, personal, or other interest which that party may have in the approval or refusal of the application.
- I hereby confirm that the personal information, which I shall provide is mine, and that it is complete, accurate, not misleading and updated.
- I hereby acknowledge that my personal information is being collected explicitly for public participation processes associated with this project.
- Irrespective of the decision to grant or refuse an environmental authorisation, and irrespective of whether the scope of the authorisation includes operational or development aspects only, I hereby give consent to ecoleges to retain my records indefinitely for historical and/or research purposes.
- I understand, upon submitting my personal information to ecoleges, that it will be saved on their server, which meets the various conditional "Minimum Security Requirements" of their Cyber Insurance company, including *inter alia* firewalls to restrict access to digitally stored sensitive information, anti-virus software implemented on all desktops, laptops and sensitive systems, password controls implemented on sensitive systems, etc.
- I understand that ecoleges shall inform me when there are reasonable grounds to believe that my personal information has been accessed or acquired by any unauthorised person.
- I have read and understand my [Section 5 Rights](#) as a data subject including *inter alia*, the right to -
- request access to my personal information,

- request information about the identity of all third parties,
- request ecoleges to correct, update, destroy or delete my personal information, and
- lodge a complaint in writing to the [Information Regulator](#) if in my opinion the processing of information is not reasonable.

For more information about the Protection of Personal Information Act, 2013 (POPIA), which commenced on 01st July 2020, it is available at the following link: www.popia.co.za

Your participation in the Public Participation Process (PPP) is voluntary, but it is mandatory in terms of Regulation 42 and 43(1) of the amended EIA Regulations (2014) that we receive the relevant personal information for us to register you as an Interested and Affected Party, and for you to be entitled to comment, in writing, on all reports or plans that we submit to you, respectively.

Failure to supply the information or incomplete information may impact your eligibility as a registered Interested and Affect Party.

**Die wetgewing word in Engels aangehaal soos wat dit oorspronklik gepubliseer is om te verhoed dat die bedoeling, intensie, en taalgebruik van die wetgewing met moontlike onakkuraathede beïnvloed kan word tydens die vertalings proses.*