

## KENNISGEWING EN AGTERGRONDINLIGTINGSDOKUMENT



Posbus 516  
Generaal Straat 3  
Machadodorp  
1170

083 644 7179

[info@ecoleges.co.za](mailto:info@ecoleges.co.za)

[www.ecoleges.co.za](http://www.ecoleges.co.za)

November 24, 2022

**Aansoeke vir (1) 'n Basiese Assessering, (2) 'n Deel 2 Wysiging van 'n bestaande Omgewingsmagtiging, en (3) 'n Geïntegreerde Watergebruikslisensie wat verband hou met die Sun Central Cluster 1 sonkrag-PV-projek, geleë op verskeie plase tussen die dorpe De Aar & Hanover, Emthanjeni Plaaslike Munisipaliteit, Pixley Ka Seme Distriksmunisipaliteit, Noord-Kaap Provinsie.**

### **DIE DOEL VAN HIERDIE DOKUMENT**

Die doel van hierdie dokument is om agtergrondinligting te verskaf oor die voorgestelde projek en gepaardgaande omgewings- en watergebruiksmagtigings, en om voorsiening te maak vir besware, kommentaar en bydraes van belanghebbendes met betrekking tot potensiële omgewings- en watergebruiksimpakte – wat insluit (maar nie beperk is tot): ekologiese, sosiale, ekonomiese, fisiese, estetiese, ens.

Ecoleges is in sy hoedanigheid as 'n onafhanklike geregistreerde omgewingsassesseringspraktisyn (Reg. EAP) aangestel om die openbaredeelnameproses (ODP) as deel van die watergebruiksmagtigings- en omgewingsmagtigingsproesse te bestuur. Die geïntegreerde openbare deelnameproses moet onderneem word in ooreenstemming met Hoofstuk 6 van die Omgewingsimpakbepalingsregulasies, 2014, soos gewysig, en Artikel 17 van die Watergebruikslisensie-aansoek (WULA) en Appèlregulasies, 2017 (GN No. R. 267 van 24 Maart 2017), onderskeidelik. Ecoleges het die Openbare Deelname 2017-riglyndokument (DEA, 2017) en ander relevante riglyne in ag geneem.

Watergebruiksmagtiging word voorgestel ingevolge 'n geïntegreerde watergebruikslisensie-aansoek (IWULA) wat ingevolge die watergebruikslisensie-aansoek en appèlregulasies, 2017, onderneem sal word.

Die Omgewingsmagtigings moet onderneem word deur middel van 'n Basiese Assessering (BA) en Deel 2-wysiging ooreenkomstig Regulasies 19 en 31 – 33 van die gewysigde EIA (Omgewingsimpakstudie)-regulasies, 2014, onderskeidelik; gepromulgeer ingevolge artikels 24(5) en 44 van die Wet op Nasionale Omgewingsbestuur (Wet 107 van 1998), soos gewysig.

## AGTERGROND

In 2016 het Ecoleges 'n aansoek om omgewingsmagtiging (EA) by wyse van 'n "Scoping & Environmental Impact Assessment" (S&EIA) onderneem vir die ontwikkeling van 'n 225 MW Solar fotovoltaïese (PV) fasiliteit en gepaardgaande infrastruktuur, insluitend 'n substasie op die perseel en "loop-in loop-out" transmissie kraglyn, in die bestaande 400 kV Eskom Transmission Powerline. Drie alternatiewe voetspore (PV01, PV02, PV03) is tydens die assesseringsproses ondersoek. Die sentrale voetspoor (PV02) is geïdentifiseer as die voorkeurspore vanweë die laer omgewingsimpak en nabyheid aan 'n bestaande 400 kV Eskom-kraglyn in vergelyking met PV01 en PV03. Die Nasionale Departement van Omgewingsake het op 16 April 2018 'n omgewingsmagtiging (DEA-verwysing: 14/12/16/3/3/2/998) toegestaan. Watergebruikmagtiging is ook by wyse van Algemene Magtiging vir die projek toegestaan (Verw. No.: 25174935, uitgereik op 12 Oktober 2018).

'n Wysiging (Deel 1-wysiging) om die kapasiteit (nie die voetspoor nie) van die fasiliteit tot 300 MW te verhoog, weens tegnologiese vooruitgang in sonfotovoltaïese doeltreffendheid en elektriese uitset, is op 24 November 2020 toegestaan.

'n Tweede wysiging (Deel 2-wysiging) is op 26 Augustus 2021 toegestaan vir die insluiting van houer-litium-ioonbatteryberging en dubbelbrandstof-rugsteunopwekkers met gepaardgaande brandstofberging as deel van die Risikoversagting Onafhanklike Kragprodusente Verkrygingsprogram (ROKV).

'n Derde wysiging is tans aan die gang met betrekking tot die uitbreiding van die Hooftransmissie-substasie (MTS), insluiting van 'n 132 kV-skakelwerf, bykomende toegangspad en verhoogarea (wat gebruik word vir aflaai en toegangsbeheer). Hierdie derde wysiging (maar tweede Deel 2-wysiging) aan die bestaande omgewingsmagtiging sit tans met die bevoegde owerheid (Departement van Bosbou, Visserye en die Omgewing - DFFE) vir beslissing. Die bykomende aktiwiteite en gepaardgaande infrastruktuur vereis bykomende watergebruik (artikel 21 (a), (b), (c), (i) & (g)) magtigings, wat in die proses is om teen die toepaslike Algemene magtigings geregistreer te word.

'n Vierde wysiging (Deel 1-wysiging) is ook tans aan die gang, na aanleiding van die verkoop van aandele en projekregte aan SolarAfrica Energy (Edms) Bpk (SAE). Daar word ook aansoek gedoen vir verandering van besonderhede en verantwoordelike party van die watergebruikmagtigings.

## PROJEK BESKRYWING

Elektrisiteit wat deur die projek opgewek word, sal op bestaande Eskom-infrastruktuur "afgelei" word vir private opname. Die groeiende vraag na die opwekking en aanbod van hernubare energie deur onafhanklike kragprodusente (IPP's), het gelei tot die uitbreiding van die projekomvang, wat nou bykomende magtigings sal vereis. Die groter omvang sluit in:

1. Bykomende toegangspadopgraderings wat na die MTS lei, word vereis weens die grootte en gewig van die MTS-transformators en gepaardgaande afleweringvoertuie, asook om te verseker dat Eskom se minimum padspesifikasies nagekom word. Die vereiste padopgraderings sal daartoe lei dat bykomende gelyste en gespesifiseerde aktiwiteite wat nie tans by die bestaande omgewingsmagtiging (EA) ingesluit is nie, "geaktiveer" word, wat aansoek om addisionele omgewingsmagtiging by wyse van 'n basiese assessering noodsaak.
2. Elektrisiteit wat deur die sonkrag-PV-fasiliteit opgewek word, sal aan die nasionale netwerk gekoppel word, met behulp van Loop-In, Loop-Out (LILO) in die bestaande 400 kV Eskom-transmissiekraglyn naaste aan die MTS (bekend as Lyn 2), maar voorsiening moet gemaak

word om LILO in Lyn 1, 'n parallelle Eskom-transmissielyn ongeveer 2,5 km van lyn 2, toe te laat. Hierdie bykomende transmissielyn vorm deel van die Deel 2-wysiging.

3. As gevolg van die grootte van die MTS, sal plaaslike toevoer van “ready-mix”-beton nie meer haalbaar wees nie, en op die perseel sal bondeling benodig word. Die Deel 2-wysiging sal dus ook betongroepering op die perseel insluit, wat nie by die oorspronklike omvang van die projek ingesluit is nie. Verder sal 'n bykomende kontrakteursaflegging vereis word, aangesien voorsiening gemaak moet word vir verskeie kontrakteurs tydens die konstruksiefase, asook veranderinge aan Operasionele en Instandhoudingsfasiliteite (O&M), wat meer as een Onafhanklike Kragprodusent (IPP) moet akkommodeer.

4. Laastens sal aansoek gedoen word om al die huidige watergebruike wat ingevolge Algemene Magtiging gemagtig is, in 'n Geïntegreerde Watergebruikslisensie te konsolideer. Bykomende watergebruike sal by die IWULA gevoeg word vir padbou-aktiwiteite binne die DWS-gereguleerde gebied van 'n waterloop, asook die voorsiening van bykomende water, by wyse van grondwater, om voldoende watervoorsiening vir die padopgraderings en betonbondelaktiwiteite op die perseel te verseker.

## TOEPASLIKE WETGEWING

### Watergebruik

'n Aansoek om magtiging vir watergebruik ingevolge die Nasionale Waterwet, 1998 (Wet No. 36 van 1998) sal by die Departement van Water en Sanitasie (DWS) ingedien word: Orange Proto Catchment Management Agency vir:

<b>Water Uses as defined in Section 21 of the National Water Act (Act 36 of 1998)</b>	
<b>Section 21(a)</b>	taking of water
<b>Section 21(b)</b>	storing of water
<b>Section 21(c)</b>	impeding or diverting the flow of water in a watercourse
<b>Section 21(e)</b>	engaging in a controlled activity
<b>Section 21(g)</b>	disposing of waste in a manner which may detrimentally impact on a water resource
<b>Section 21(i)</b>	altering the bed, banks, course or characteristics of a watercourse

*\*Die wetgewing word in Engels aangehaal soos wat dit oorspronklik gepubliseer is om te verhoed dat die bedoeling, intensie, en taalgebruik van die wetgewing met moontlike onakkuraathede beïnvloed kan word tydens die vertalings proses.*

### Omgewingsmagtigings

'n Omgewingsmagtiging word vereis vir die ontwikkeling en/of opgradering van die toegangspad volgens die volgende gelyste aktiwiteite deur middel van 'n Basiese Assesseringsproses (BA):

<b>Listing Notice 1</b> (GN No. 983, 4 December 2014) as amended	
<b>Listed Activity 12</b>	<b>The development of—</b> (i) dams or weirs, where the dam or weir, including infrastructure and water surface area, exceeds 100 square metres; or <b>(ii) infrastructure or structures with a physical footprint of 100 square metres or more; where such development occurs—</b> <b>(a) within a watercourse;</b> (b) in front of a development setback; or (c) if no development setback exists, within 32 metres of a watercourse, measured from the edge of a watercourse; — excluding— (aa) the development of infrastructure or structures within existing ports or harbours that will not increase the

	<p>development footprint of the port or harbour; (bb) where such development activities are related to the development of a port or harbour, in which case activity 26 in Listing Notice 2 of 2014 applies; (cc) activities listed in activity 14 in Listing Notice 2 of 2014 or activity 14 in Listing Notice 3 of 2014, in which case that activity applies; (dd) where such development occurs within an urban area; (ee) where such development occurs within existing roads, road reserves or railway line reserves; or (ff) the development of temporary infrastructure or structures where such infrastructure or structures will be removed within 6 weeks of the commencement of development and where indigenous vegetation will not be cleared.</p>
<b>Listed Activity 19</b>	<p>The infilling or depositing of any material of more than 10 cubic metres into, or the dredging, excavation, removal or moving of soil, sand, shells, shell grit, pebbles or rock of more than 10 cubic metres from a watercourse; but excluding where such infilling, depositing, dredging, excavation, removal or moving—</p> <p>(a) will occur behind a development setback;</p> <p>(b) is for maintenance purposes undertaken in accordance with a maintenance management plan;</p> <p>(c) falls within the ambit of activity 21 in this Notice, in which case that activity applies;</p> <p>(d) occurs within existing ports or harbours that will not increase the development footprint of the port or harbour; or</p> <p>(e) where such development is related to the development of a port or harbour, in which case activity 26 in Listing Notice 2 of 2014 applies.</p>
<b>Listed Activity 24</b>	<p><b>The development of a road –</b></p> <p>(i) for which an environmental authorisation was obtained for the route determination in terms of activity 5 in Government Notice 387 of 2006 or activity 18 in Government Notice 545 of 2010; or</p> <p>(ii) with a reserve wider than 13,5 meters, or where no reserve exists where the road is wider than 8 metres; but excluding a road –</p> <p>(a) which is identified and included in activity 27 in Listing Notice 2 of 2014;</p> <p>(b) where the entire road falls within an urban area; or</p> <p>(c) which is 1 kilometre or shorter.</p>
<b>Listed Activity 48</b>	<p><b>The expansion of –</b></p> <p><b>(i) infrastructure or structures where the physical footprint is expanded by 100 square metres or more; or</b></p> <p>(ii) dams or weirs, where the dam or weir, including infrastructure and water surface area, is expanded by 100 square metres or more;</p> <p>where such expansion occurs-</p> <p><b>(a) within a watercourse;</b></p> <p>(b) in front of a development setback; or</p> <p>(c) if no development setback exists, within 32 metres of a watercourse, measured from the edge of a watercourse; excluding –</p> <p>(aa) the expansion of infrastructure or structures within existing ports or harbours that will not increase the development footprint of the port or harbour;</p>

	<p>(bb) where such expansion activities are related to the development of a port or harbour, in which case activity 26 in Listing Notice 2 of 2014 applies;</p> <p>(cc) activities listed in activity 14 in Listing Notice 2 of 2014 or activity 14 in Listing Notice 3 of 2014, in which case that activity applies;</p> <p>(dd) where such expansion occurs within an urban area; or</p> <p>(ee) where such expansion occurs within existing roads, road reserves or railway line reserves.</p>
<b>Listed Activity 56</b>	<p><b>The widening of a road by more than 6 metres, or the lengthening of a road by more than 1 kilometre—</b> (i) where the existing reserve is wider than 13,5 meters; or (ii) where no reserve exists, <b>where the existing road is wider than 8 metres;</b> excluding where widening or lengthening occur inside urban areas.</p>
<p><b>Listing Notice 3</b> (GN No. 985, 4 December 2014) as amended</p>	
<b>Listed Activity 4</b>	<p><b>The development of a road wider than 4 metres with a reserve less than 13,5 metres. g. Northern Cape</b> i. In an estuary; ii. <b>Outside urban areas:</b> (aa) A protected area identified in terms of NEMPAA, excluding disturbed areas; (bb) National Protected Area Expansion Strategy Focus areas; (cc) Sensitive areas as identified in an environmental management framework as contemplated in chapter 5 of the Act and as adopted by the competent authority; (dd) Sites or areas identified in terms of an international convention; <b>(ee) Critical biodiversity areas as identified in systematic biodiversity plans adopted by the competent authority</b> or in bioregional plans; (ff) Core areas in biosphere reserves; (gg) Areas within 10 kilometres from national parks or world heritage sites or 5 kilometres from any other protected area identified in terms of NEMPAA or from the core areas of a biosphere reserve, excluding disturbed areas; or (hh) Areas seawards of the development setback line or within 1 kilometre from the high-water mark of the sea if no such development setback line is determined; or iii. Inside urban areas: (aa) Areas zoned for use as public open space; (bb) Areas designated for conservation use in Spatial Development Frameworks adopted by the competent authority or zoned for a conservation purpose; or (cc) Seawards of the development setback line or within urban protected areas.</p>
<b>Listed Activity 14</b>	<p>The development of –</p> <p>(i) dams or weirs, where the dam or weir, including infrastructure and water surface area exceeds 10 square metres; or</p> <p><b>(ii) infrastructure or structures with a physical footprint of 10 square metres or more;</b></p> <p>where such development occurs -</p> <p><b>(a) within a watercourse;</b></p> <p>(b) in front of a development setback; or</p> <p>(c) if no development setback has been adopted, within 32 metres of a watercourse, measured from the edge of a watercourse;</p>

	<p>excluding the development of infrastructure or structures within existing ports or harbours that will not increase the development footprint of the port or harbour.</p> <p><b>g. Northern Cape</b></p> <p>i. In an estuary;</p> <p><b>ii. Outside urban areas:</b></p> <p>(aa) A protected area identified in terms of NEMPAA, excluding conservancies;</p> <p>(bb) National Protected Area Expansion Strategy Focus areas; no</p> <p>(cc) World Heritage Sites;</p> <p>(dd) Sensitive areas as identified in an environmental management framework as contemplated in chapter 5 of the Act and as adopted by the competent authority;</p> <p>(ee) Sites or areas identified in terms of an international convention; as above</p> <p><b>(ff) Critical biodiversity areas or ecosystem service areas as identified in systematic biodiversity plans adopted by the competent authority or in bioregional plans;</b></p> <p>(gg) Core areas in biosphere reserves;</p> <p>(hh) Areas within 10 kilometres from national parks or world heritage sites or 5 kilometres from any other protected area identified in terms of NEMPAA or from the core area of a biosphere reserve;</p> <p>(ii) Areas seawards of the development setback line or within 1 kilometre from the high-water mark of the sea if no such development setback line is determined.</p>
<p><b>Listed Activity 18</b></p>	<p><b>The widening of a road by more than 4 metres, or the lengthening of a road by more than 1 kilometre.</b></p> <p><b>g. Northern Cape</b></p> <p>i. In an estuary;</p> <p><b>ii. Outside urban areas:</b></p> <p>(aa) A protected area identified in terms of NEMPAA, excluding conservancies;</p> <p>(bb) National Protected Area Expansion Strategy Focus areas;</p> <p>(cc) Sensitive areas as identified in an environmental management framework as contemplated in chapter 5 of the Act and as adopted by the competent authority;</p> <p>(dd) Sites or areas identified in terms of an international convention;</p> <p><b>(ee) Critical biodiversity areas as identified in systematic biodiversity plans adopted by the competent authority or in bioregional plans;</b></p> <p>(ff) Core areas in biosphere reserves</p> <p>(gg) Areas within 10 kilometres from national parks or world heritage sites or 5 kilometres from any other protected area identified in terms of NEMPAA or from the core area of a biosphere reserve;</p> <p>(hh) Areas seawards of the development setback line or within 1 kilometre from the high-water mark of the sea if no such development setback line is determined; or</p> <p><b>(ii) Areas within a watercourse or wetland; or within 100 metres from the edge of a watercourse or wetland;</b> or iii. Inside urban areas: (aa) Areas zoned for use as public open space; or (bb) Areas designated for conservation use in Spatial Development</p>

	Frameworks adopted by the competent authority or zoned for a conservation purpose
<b>Listed Activity 23</b>	<p>The expansion of—                  (bb) dams or weirs where the dam or weir is expanded by 10 square metres or more; or  <b>(ii) infrastructure or structures where the physical footprint is expanded by 10 square metres or more; where such expansion occurs—</b>  <b>(a) within a watercourse;</b>                  (b) in front of a development setback adopted in the prescribed manner; or I if no development setback has been adopted, within 32 metres of a watercourse, measured from the edge of a watercourse; excluding the expansion of infrastructure or structures within existing ports or harbours that will not increase the development footprint of the port or harbour.  <b>g. Northern Cape</b>                  i. In an estuary;  <b>ii. Outside urban areas:</b> (aa) A protected area identified in terms of NEMPAA, excluding conservancies; (bb) National Protected Area Expansion Strategy Focus areas; (cc) Sensitive areas as identified in an environmental management framework as contemplated in chapter 5 of the Act and as adopted by the competent authority; (dd) Sites or areas identified in terms of an international convention; <b>(ee) Critical biodiversity areas as identified in systematic biodiversity plans adopted by the competent authority or in bioregional plans;</b> (ff) Core areas in biosphere reserves; (gg) Areas within 10 kilometres from national parks or world heritage sites or 5 kilometres from any other protected area identified in terms of NEMPAA or from the core area of a biosphere reserve; or (hh) Areas seawards of the development setback line or within 1 kilometre from the high-water mark of the sea if no such development setback line is determined; or iii. Inside urban areas: (aa) Areas zoned for use as public open space; or (bb) Areas designated for conservation use in Spatial Development Frameworks adopted by the competent authority or zoned for a conservation purpose.</p>
<b>Listed Activity 26</b>	<p>Phased activities for all activities— i. listed in this Notice and as it applies to a specific geographical area, which commenced on or after the effective date of this Notice; or ii. similarly listed in any of the previous NEMA notices, and as it applies to a specific geographical area, which commenced on or after the effective date of such previous NEMA Notices— where any phase of the activity was below a threshold but where a combination of the phases, including expansions or extensions, will exceed a specified threshold; — excluding the following activities listed in this Notice— 7; 8; 11; 13; 20; 21; and 24.</p>

*\*Die wetgewing word in Engels aangehaal soos wat dit oorspronklik gepubliseer is om te verhoed dat die bedoeling, intensie, en taalgebruik van die wetgewing met moontlike onakkuraathede beïnvloed kan word tydens die vertalings proses.*

## DOEL VAN DIE PROJEK

Die oorhoofse doelwit is om robuuste en verdedigbare BA, Deel 2-wysigings- en IWULA-prosesse te onderneem en te voltooi wat sal dien om die bevoegde owerheid (DFFE of

NCDEA's) en verantwoordelike owerheid (DWS) se besluit oor die aanvaarbaarheid van die voorgestelde projek in te lig.

### **LIGGING**

Die voorgestelde ligging is op Gedeelte 6 van Plaas Leuwe Fontein 27C, Die Res van Plaas Riet Fontein 39C, Gedeelte 1, 6 en die res van Plaas Kwanselaars Hoek 40C, Gedeelte 4 van Plaas Taaibosch Fontein 41C, Res van Blaauwbosch Kuilen Buitespan No. 37; Res van Barends Kuilen No. 38, en Gedeelte 1 van Plaas No. 56 almal binne die Emthanjeni Plaaslike Munisipaliteit, Pixley Ka Seme Distriksmunisipaliteit, Noord-Kaap Provinsie, Suid-Afrika (Figuur 1).

Geaffekteerde padreserwes (vir openbare padgedeeltes van die voorgestelde toegangspad) sluit in die kruising van die N10 met die distrik 'Burgerville' (2448) afdraai, en 'n 5,2 km-gedeelte van die distrik 'Burgerville' (2448) pad.

### **BESKRYWING VAN TAKE**

- 'n Advertensie sal in die Volksblad en Noordkaap Bulletin Koerante geplaas word,
- Belanghebbendes, insluitend grondeienaars en grondbesetters van naburige eiendomme, ander belanghebbende & geaffekteerde partye, insluitend die betrokke owerhede; skriftelik in kennis gestel sal word van die voorgestelde ontwikkeling, en
- Kennisgewingborde wat die toepassings adverteer, sal in en om die geaffekteerde eiendomme geplaas word.

### **VERWAGTE KWESSIES**

Omgewingskwessies wat in die verslae aangespreek kan word, kan die volgende insluit:

1. Landbou-assessering,
2. Luggehalte-assessering,
3. Impakbeoordeling van kulturele erfenis,
4. Geohidrologie assessering,
5. Geotegniese assessering,
6. Hidrologie assessering,
7. Geraasimpakbeoordeling,
8. Paleontologie Impak Assessering,
9. Sosiale Impak Assessering,
10. Assessering van die impak van aardse biodiversiteit (insluitend die beoordeling van diere- en plantspesies),
11. Assessering van verkeersimpakte,
12. Visuele Impak Assessering; En
13. Afbakening van vleiland en waterloop.

### ***U KOMMENTAAR ASSEBLIEF!***

Jou kommentaar oor die voorgestelde projekte, die openbare deelname proses, en kwessies wat ondersoek moet word, sal die tegniese studies en die owerhede help in hul oorweging van die relevante omgewings- en sosiale aspekte.

U word uitgenooi om as 'n Belangstellende en Geaffekteerde Party (I&AP) te registreer en ons te help met:

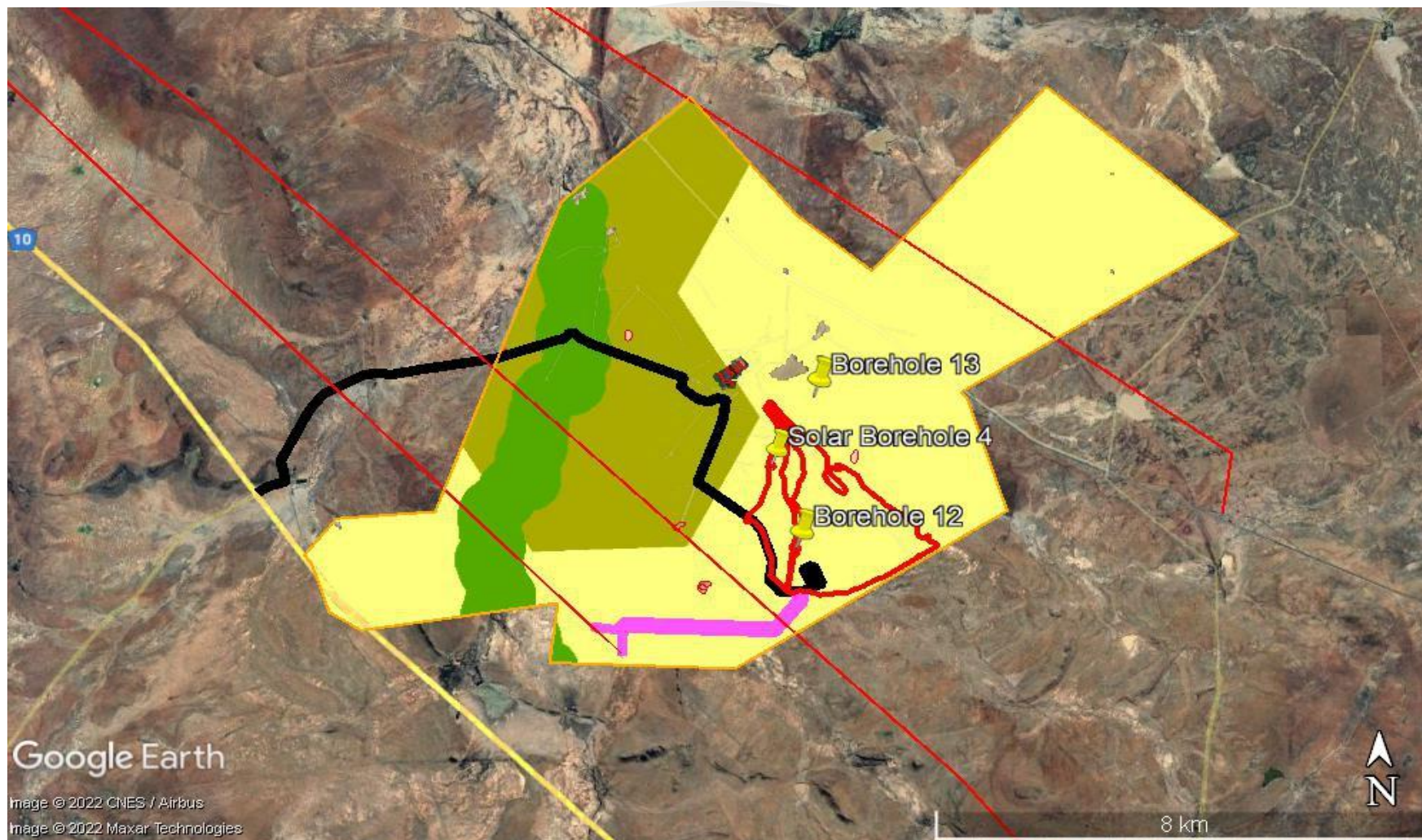
- die identifisering van moontlike impakte van die voorgestelde ontwikkeling op die omgewing,
- voorstelle te maak vir versagting en/of alternatiewe, en



Agtergrondinligtingsdokument en kennisgewing aan drie magtigingsprosesse met betrekking tot die Sun Central Cluster 1-sonkrag-PV-projek

- inagneming van die "Behoeftte en wenslikheid".





**Figuur 1.** Liggingskaart van die voorgestelde Toegangspad (swart lyn) en 400 kV transmissielyn (pienk lyn) relatief tot reeds goedgekeurde Sun Central Cluster 1 Solar PV Facility (dik rooi lyn).

## **Versagtings**

Versagtingsmaatreëls sal ontwikkel word vir die verwagte kwessies. Belanghebbendes is egter welkom om oor hierdie kwessies kommentaar te lewer en bykomende waarnemings te gee.

NEMA (Wet op Nasionale Omgewingsbestuur) en die EIA (Omgewingsimpakstudie) - regulasies (2014) soos gewysig, vra vir 'n hiërargiese benadering tot impakbestuur.

### **Die Impak Versagtings Hiërargie**

- Eerstens, alternatiewe moet ondersoek word ten einde negatiewe impakte in totaliteit te vermy.
- Tweedens, as daar gevind word dat 'n negatiewe impak nie vermy kan word nie, moet alternatiewe opsies oorweeg word om die onvermybare negatiewe impakte te versag en bestuur.
- Derdens, alternatiewe opsies moet oorweeg word om die impakte te remedieër
- Vierdens, onafwendbare impakte wat sal aanbly na versagtings en remediëring, sal vereis dat opsies wat die negatiewe impakte voor kompenseer, ondersoek word.
- Dit alles terwyl alternatiewe opsies ondersoek word om die positiewe impak van die ontwikkeling te optimaliseer.

## **Alternatiewe**

Oorweging van "Alternatiewe" is een element van die BA-proses. Die rol daarvan is om 'n raamwerk te bied vir gesonde besluitneming gebaseer op die beginsel van volhoubare ontwikkeling.

Alternatiewe moet so vroeg as moontlik in die projeksiklus geïdentifiseer word.

Ecoleges verwelkom nie net belanghebbendes se insette/voorstelle nie, maar doen ook 'n beroep op die publiek om moontlike alternatiewe in te dien.

Dit is belangrik om daarop te let dat 'n alternatiewe gedefinieer word as 'n ander manier om aan die algemene doel en vereistes van die aktiwiteit te voldoen, wat alternatiewe kan insluit vir-

- (a) die eiendom waarop of plek waar voorgestel word om die aktiwiteit te onderneem,
- (b) die tipe aktiwiteit wat onderneem moet word,
- (c) die ontwerp of uitleg van die aktiwiteit,
- (d) die tegnologie wat in die aktiwiteit gebruik moet word,
- (e) die operasionele aspekte van die aktiwiteit, en
- (f) die opsie om nie die aktiwiteit te implementeer nie.

By die indiening van alternatiewe moet die aanbevole alternatiewe wees:

- Uitvoerbaar,
- Haalbaar,
- Betrokke
- Redelike; en
- Lewensvatbaar.

### Behoeftes en Wenslikheid

Ingevolge Regulasie 13(1)(b) en 13(1)(e) saamgelees met Regulasie 18 van die gewysigde EIA-regulasies, 2014, moet EAP's en spesialiste kennis dra van enige riglyne wat relevant is vir die voorgestelde aktiwiteit en die behoefte aan en wenslikheid van die onderneming van die voorgestelde aktiwiteit in ag neem.

Aangesien 'behoefte en wenslikheid' bepaal word deur die breër maatskaplike / gemeenskapsbehoefes en openbare belange in ag te neem, dit is NIE die behoeftes van die aansoeker / ontwikkelaar nie, moedig ons u aan om ook die riglyn oor behoefte en wenslikheid wat deur DEA (2017) gepubliseer is, te oorweeg om u te help om sleutelkwessies te identifiseer ten opsigte van die behoefte aan en wenslikheid om die voorgestelde aktiwiteit / ontwikkeling te onderneem. Die riglyn is vrylik op die web beskikbaar. Ons het egter ook 'n YouTube-video voorberei wat die beoogde konsep van behoefte en wenslikheid verduidelik (<https://www.youtube.com/channel/UC0iHr-zE4TPzwhZjzoTPQMw>).

Die doel van die BA-proses is om daardie (redelike en haalbare) alternatief te vind wat volhoubare ontwikkeling sal verseker. In ooreenstemming met die voormelde doel en doel van BA, hou die begrip "behoefte en wenslikheid" onder meer verband met die aard, omvang en ligging van ontwikkeling wat voorgestel word, asook die wyse gebruik van grond.

Streng gesproke verwys "behoefte" hoofsaaklik na tyd en "wenslikheid" verwys na plek, bv. is dit die regte tyd en is dit die regte plek om die tipe grondgebruik/aktiwiteit wat voorgestel word, te allokeer? "Behoefte en wenslikheid" is egter onderling verwant en die twee komponente gesamentlik kan op 'n geïntegreerde en holistiese wyse oorweeg word deur die **Vrae** wat in die riglyndokument verskaf word, te betrek. Die vrae word verdeel in twee breë kategorieë met betrekking tot ekologiese volhoubaarheid (bv. hoe die ontwikkeling 'n impak op ekosisteme en biologiese diversiteit sal hê) en regverdigbare ekonomiese en sosiale ontwikkeling.

Ons vermoed dat die ekologiese kategorie vrae wenslikheid aanspreek en of dit die regte plek is, terwyl die ekonomiese en sosiale kategorie vrae breër samelewingsbehoefes aanspreek, en of dit die regte tyd is.

Behoefte en wenslikheid is soos 'n trekkoord wat die assesseringsproses saamtrek om oor die beste opsie te besluit. Wanneer die som van die impakte (geëvalueer tydens die impakbeoordeling) holisties oorweeg word deur die lens van Behoefte en Wenslikheid, dit wil sê deur dit binne die raamwerk van vrae wat deur die riglyn gestel word, aan te bied, word Behoefte en Wenslikheid die algehele impakopsomming om te bepaal of die voorgestelde aktiwiteit die beste opsie is of om oor die lot van die aansoek te besluit.

Wanneer ekologiese, sosiale en ekonomiese gevolge gesamentlik oorweeg word, is dit belangrik om te onthou dat hoewel daar 'n mate van afwykings tussen die oorwegings kan wees, alle ontwikkeling ingevolge Artikel 24 van die Grondwet ekologies volhoubaar moet wees, terwyl ekonomiese en maatskaplike ontwikkeling regverdigbaar moet wees. Gevolglik is daar spesifieke afwegingsreëls wat geld, naamlik omgewingsintegriteit mag nooit in gedrang kom nie, en die sosiale en ekonomiese ontwikkeling moet 'n sekere vorm aanneem en aan sekere spesifieke doelwitte voldoen sodat dit as regverdigbaar beskou kan word.

Agtergrondinligtingsdokument en kennisgewing aan drie magtigingsprosesse met betrekking tot die Sun Central Cluster 1-sonkrag-PV-projek

## REGISTRASIE

Om te verseker dat jy as 'n belanghebbende en/of geaffekteerde party geregistreer is, voltooi asseblief die ingeslote REGISTRASIE- EN KOMMENTAARBLAD en stuur dit aan na die adres, faks of e-pos wat hieronder verskaf word.

### Posadres:

Posbus 516  
Machadodorp  
1170

**Faks:** 086 697 9316

**Epos:** [info@ecoleges.co.za](mailto:info@ecoleges.co.za) of [shannon@ecoleges.co.za](mailto:shannon@ecoleges.co.za)

## NAVRAE

Moet asseblief nie huiwer om ons by ons kantoor te besoek of ons te bel indien u enige verdere navrae of bekommernisse het rakende die gelyste aktiwiteit(e) of ontwikkeling wat voorgestel word nie.

### Fisiese adres (Kantoor):

Generaal Straat 3  
Machadodorp  
1170

**Sel:** 083 644-7179 (kantoor) of 072 654 8202 (Shannon Farnsworth)

Wees asseblief verseker dat jou kommentaar deel sal vorm van die dokumente wat by die besluitnemingsowerheid ingedien moet word.

Voltooi en stuur asseblief die onderstaande Registrasie- en Kommentaarblad en/of POPIA-toestemmingsvorm so gou moontlik terug:

- **Skriftelike kommentaar of besware rakende die aansoek om 'n watergebruikslisensie moet binne 60 dae na hierdie kennisgewing, nie later as 14 Februarie 2023, ingedien word.**

**Let wel:** Om jou toestemming ter enige tyd terug te trek, e-pos ons asseblief direk, en ons sal jou inligting onmiddellik uit ons rekords verwyder. Dankie.

**REGISTRASIE- EN KOMMENTAARBLAD**

**OPGRADERING & ONTWIKKELING VAN 'N TOEGANGSPAD (REF #: 2022\_008P), DEEL 2 WYSIGING VAN DIE OMGEWINGSMAGTIGING VIR DIE ONTWIKKELING VAN 'N SONKRAAG-PV-FASILITEIT (REF #: 2022\_009P) EN GEÏNTERGREERDE WATERGEBRUIKLISENSIE-AANSOEK (REF #: 2022\_010P) OP VERSKEIE PLASE BINNE DIE REGISTRASIEDISTRIK VAN HANOVER, EMTHANJENI PLAASLIKE MUNISIPALITEIT, PIXLEY KA SEME DISTRIKSMUNISIPALITEIT, NOORD-KAAP PROVINSIE.**

Titel: _____ Naam: _____	
Van: _____	
Naam van Maatskappy / Belangegroep: _____	
_____	
Pos- of Woonadres: _____	
_____	
Dorp / Stad: _____	
Poskode: _____	
Tel: ( _____ ) _____	
Sel: _____	
Faks: ( _____ ) _____	
E-pos adres: _____	
<p>'n Geregistreeerde belanghebbende en geaffekteerde party is geregtig om beswaar te maak en skriftelik kommentaar te lewer op alle skriftelike voorleggings, insluitend konsepverslae wat aan die bevoegde en/of verantwoordelike owerheid gemaak is, mits - (c) die belanghebbende en geaffekteerde party enige direkte besigheid, finansiële, persoonlike of ander belang wat daardie party mag hê by die goedkeuring of weiering van die aansoek. Verskaf asseblief sulke inligting in die spasie hieronder verskaf.</p>	
_____	
_____	
_____	
_____	
<p>Dui asseblief met 'n <b>X</b> aan of u op hoogte gehou wil word van die WA &amp; Omvang-en-Omgewingsimpakstudie proses.</p> <p>Please indicate with an <b>X</b> whether you would like to be kept informed of the WUA &amp; S&amp;EIA process.</p>	
<input type="checkbox"/> JA, ek wil graag op hoogte gehou word	<input type="checkbox"/>
<input type="checkbox"/> NEE, ek stel nie belang nie	<input type="checkbox"/>

Agtergrondinligtingsdokument en kennisgewing aan drie magtigingsprosesse met betrekking tot die Sun Central Cluster 1-sonkrag-PV-projek

As "JA", dui asb aan met 'n **X** hoe u op hoogte gehou wil word.

E-pos	
Faks	

**KOMMENTAAR:** (Indien u meer spasie benodig as wat voorsien word, heg asseblief addisionele bladsye aan)



### POPIA TOESTEMMINGSVORM

Kindly be advised that should you receive unsolicited correspondence directly from us, and you are (i) an occupier, owner or person in control of the site or any alternative site where the activity is to be undertaken, (ii) an owner, person in control or occupier of land adjacent to the site or any alternative site where the activity is to be undertaken, (iii) the municipal councillor of a ward, (iv) any organisation of ratepayers that represents the community, (v) a municipality, (vi) any organ of state having jurisdiction in respect of any aspect of the activity, or (vii) any other party as required by the competent authority, then we were required to give you notice in terms of EIA Regulation 41(2), and had to therefore derive your information, including name, contact details and address, from a public record. Alternatively, you may have been referred to us. If you are not an organ of state, did not submit written comments or attend meetings, did not request in writing for your name to be placed on the register, then we are not obligated in terms of EIA Regulation 42 to retain a record of your personal information in a register of interested and affected parties, and as such, must obtain proof of consent provided by yourself. To this effect, kindly confirm your consent by ticking the boxes below.

- I, in my capacity as the data subject, give consent to ecoleges, in its capacity as the responsible party, to process my personal information for purposes of pursuing its legitimate interests or those of a third party to whom the information is supplied, but limited to (1) the submission of reports or plans for comment, (2) transferring the same information to a third party, including registered interested and affected parties, the competent authority and applicant or holder of the environmental authorisation, (3) submitting a copy of an appeal against a decision to grant or refuse environmental authorisation, and/or (4) submission of environmental audit reports (containing recommendations for amending the EMPr) for comment.
- I hereby acknowledge that only the minimum personal information that is required to be processed for the purpose of the EIA Regulations (2014) will be processed, including my name, contact details, address, and disclosure on any direct business, financial, personal, or other interest which that party may have in the approval or refusal of the application.
- I hereby confirm that the personal information, which I shall provide is mine, and that it is complete, accurate, not misleading and updated.
- I hereby acknowledge that my personal information is being collected explicitly for public participation processes associated with this project.
- Irrespective of the decision to grant or refuse an environmental authorisation, and irrespective of whether the scope of the authorisation includes operational or development aspects only, I hereby give consent to ecoleges to retain my records indefinitely for historical and/or research purposes.
- I understand, upon submitting my personal information to ecoleges, that it will be saved on their server, which meets the various conditional "Minimum Security Requirements" of their Cyber Insurance company, including *inter alia* firewalls to restrict access to digitally stored sensitive information, anti-virus software implemented on all desktops, laptops and sensitive systems, password controls implemented on sensitive systems, etc.



Agtergrondinligtingsdokument en kennisgewing aan drie magtigingsprosesse met betrekking tot die Sun Central Cluster 1-sonkrag-PV-projek

- I understand that ecoleges shall inform me when there are reasonable grounds to believe that my personal information has been accessed or acquired by any unauthorised person.
- I have read and understand my [Section 5 Rights](#) as a data subject including *inter alia*, the right to -
- request access to my personal information,
  - request information about the identity of all third parties,
  - request ecoleges to correct, update, destroy or delete my personal information, and
  - lodge a complaint in writing to the [Information Regulator](#) if in my opinion the processing of information is not reasonable.

For more information about the Protection of Personal Information Act, 2013 (POPIA), which commenced on 01<sup>st</sup> July 2020, it is available at the following link: [www.popia.co.za](http://www.popia.co.za)

Your participation in the Public Participation Process (PPP) is voluntary, but it is mandatory in terms of Regulation 42 and 43(1) of the amended EIA Regulations (2014) that we receive the relevant personal information for us to register you as an Interested and Affected Party, and for you to be entitled to comment, in writing, on all reports or plans that we submit to you, respectively.

Failure to supply the information or incomplete information may impact your eligibility as a registered Interested and Affect Party.