



AGTERGRONDINLICHTINGSKODOKUMENT

AANSOEK VIR MYNREG VIR DIE VOORGESTELDE THABAMETSI- STEENKOOLOGYN

LEPHALALE PLAASLIKE MUNISIPALITEIT , PROVINSIE LIMPOPO, SUID-AFRIKA

DMB-verwysingsnommer: LP30/5/1/2/2/10013MR

Doel van hierdie Dokument

Hierdie dokument is deur Digby Wells Environmental (Digby Wells) namens Exxaro Coal (Pty) Ltd (Exxaro) opgestel om Belanghebbende en Geaffekteerde Partye (B&GP's) in kennis te stel van Exxaro se Aansoek vir Mynregte (AVM) wat aan die Departement van Minerale Bronne (DMB) in Limpopo voorgelê is ingevolge die Mineral and Petroleum Resources Development Act, 2002 (Wet No. 28 van 2002) (MPRDA), vir die voorgestelde *Thabametsi-steenkoolmyn (Thabametsi projek)*, wat geleë is ongeveer 25 km wes van die dorp Lephalale in die landdrostdistrik Waterberg in die Lephalale Plaaslike Munisipaliteit, Provinsie Limpopo, Suid-Afrika.

Die doel van hierdie Agtergrondinligtingsdokument (AID) is om:

- Tersaaklike inligting rakende die Thabametsiprojek te verskaf;
- B&GP's in te lig oor die Omgewingsimpakbepalingsproses (OIB) en ander regsprosesse wat gevolg moet word;
- Kennis te gee van en oorleg te pleeg oor die spesialisstudies wat as deel van die OIB-proses gedoen sal word;
- B&GP's in staat te stel om waardevolle inligting te deel rakende die potensiële impakte van die voorgestelde ontwikkeling en maniere waarop die aansoeker die negatiewe impakte kan verminder en/of versag en positiewe impakte van die projek kan vergroot; en
- Te begin met 'n holistiese proses van openbare deelname (POD) met die doel om kwessies, kommentaar en kwellings van B&GP's in te samel en aan te teken, wat in die Kommentaarverslag opgeneem sal word en deel van die OIB-proses sal uitmaak.

Om seker te maak dat u verdere dokumentasie ontvang en dat u kommentaar en kwessies oorweeg word, moet u asb die aangehegte Registrasie- en Kommentaarblad invul. Maak asb seker dat u registrasievorm ons teen **17 September 2012** bereik sodat u as 'n B&GP vir die Thabametsiprojek geregistreer kan word.

Vir enige verdere navrae kan u die kantoor vir openbare deelname skakel by die kontakbesonderhede hieronder:

Lerato Ratsoenyane / Nathalie Kalele
Digby Wells Environmental
Privaat Sak X10046, Randburg, 2125
Tel: (011) 789 9495, Faks: (011) 789 9498
E-pos: lerato@digbywells.com | nathalie@digbywells.com



AGTERGROND EN PROJEKMOTIVERING

Exxaro is een van die grootste verskaffers van steenkool aan Eskom vir kragopwekking en is 'n produsent van metallurgiese steenkool. Met die huidige energiekrisis wat in Suid-Afrika ervaar word, het Exxaro myne en reserwes wat goed geleë is om in bykomende steenkoolbehoefte vir kragopwekking te voorsien. Daar word groot klem geplaas op uitbreiding in die Waterberg-steenkoolveld, wat die grootste deel van Suid-Afrika se steenkoolreserwes uitmaak en waar Exxaro die bestaande Grootegeluk-steenkoolmyn ("Grootegeluk") bedryf.

In die lig van die voorgaande stel Exxaro tans ondersoek in na die doenlikheid van die ontwikkeling van 'n gekombineerde oopgroef- en ondergrondse steenkoolmyn wat as die Thabametsi-steenkoolmyn (Thabametsiprojek) bekend sal staan. Die Thabametsiprojek is 'n onontwikkelde steenkoolhulpbron in die Waterberg-steenkoolveld en sal ontwikkel word om steenkool te verskaf aan 'n basislas onafhanklike kragprodusent (OKP). Die Thabametsiprojek sal na verwagting teen 2016/17 steenkool begin produseer, en die tempo van uitbreiding van die myn sal afhang van onder meer die Waterberg-OKP, spoorlynitbreiding en die skedule vir die ontwikkeling van watervoorsiening. Die vernaamste oogmerke van die projek is om:

- Steenkool te ontgin met oopgroef- en ondergrondse mynboutegnieke;
- Die steenkool te veredel en met 'n vervoerband te vervoer na 'n toegewyde OKP-steenkoolkragstasie wat ook deur Exxaro ontwikkel sal word noord van die Thabametsiprojek.

**Let daarop dat 'n afsonderlike OIB-proses deur Savannah Environmental (Pty) Ltd onderneem word vir die voorgestelde ontwikkeling van Exxaro se OKP-steenkoolkragstasie.*

'n Prospekterreg met verwysingsnommer LP30/5/1/1/2/907PR is op 25 April 2007 aan Exxaro verleen ingevolge artikel 17(1) van die MPRDA vir 'n totale oppervlakte van 5 422.91 ha. In April 2012 is 'n AVM, soos vereis ingevolge artikel 23(a), (b) en (c), gelees met regulasie 11(1)(g) van die Mineral and Petroleum Resources Development Act, 2002 (Wet No. 28 van 2002) (MPRDA), aan die Departement van Minerale Bronne (DMB) in Limpopo voorgelê vir die Thabametsiprojek ten opsigte van die volgende eiendomme:

- Zaagput 307LQ;
- Van der Waltspan 310LQ;
- Mc Cabesvley 311LQ;
- Jackalsvley 309LQ; en
- Vaalpensloop 313LQ.

Die AVM is deur die DMB aanvaar per getekende aanvaardingsbrief van 03 Augustus 2012. Om aan die vereistes van artikel 39 van die MPRDA te voldoen, sal 'n OIB vir die voorgestelde projek gedoen word.

'n Konsep-Omvangbepalingsverslag sal saamgestel word vir voorlegging aan die DMB nie later nie as 02 September 2012. Hierdie verslag sal besonderhede verskaf van die proses van oorlegpleging wat tot dusver vir die voorgestelde projek gevolg is; die huidige stand van die omgewing; die metodologie vir die doen van die OIB, en potensiële omgewingsimpakte wat tydens verskillende fases van die projek kan voorkom. Die Omvangbepalingsverslag sal as 'n gids gebruik word vir die opstel van die OIB-verslag (OIBV) en die Omgewingsbestuursprogram (OBPr).

PLAASLIKE LIGGING

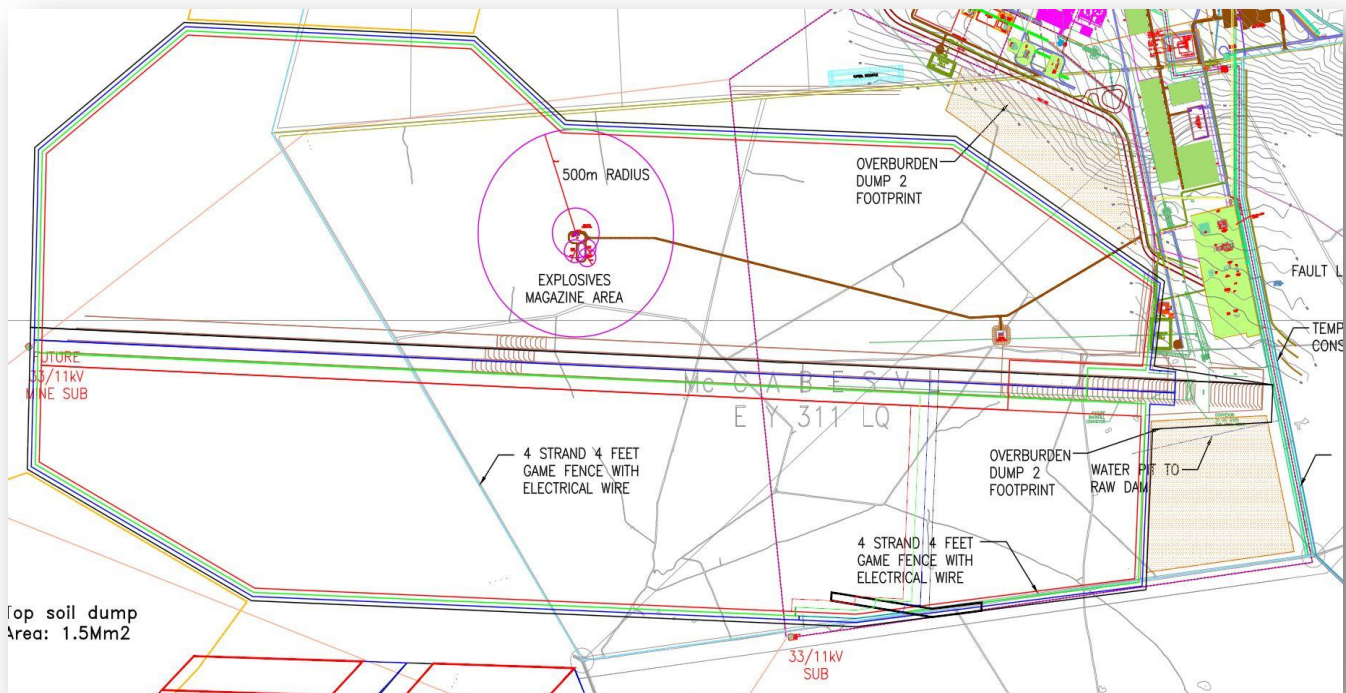
Die Thabametsi-steenkoolmyn sal 'n oopgroef- en ondergrondse mynbedrywigheid wees, ongeveer reg wes en noordwes van die bestaande Grootegeluk-steenkoolmyn (Plan 1).

Marapong en Onverwacht is die naaste dorpe aan die projek. Daar sal geen gedeelde fasiliteite of infrastruktuur tussen die Grootegeluk-steenkoolmyn en die Thabametsiprojek wees nie.

BESKRYWING VAN DIE MYNBEDRYWIGHEDE

Daar word beoog dat die aanvanklike mynbedrywighede sal begin binne 'n jaar nadat die AVM deur die DMB toegeken is. Die ontwikkeling van die myn (konstruksie en voorbereiding) sal oor 'n tydperk van twee jaar gedoen word voordat die mynbedrywighede begin. Steenkoolproduksie sal begin een jaar nadat die aanvanklike uitmyning van die slootinbraak begin het.

Die myn sal in 'n gefaseerde benadering ontwikkel word, beginnende met die aanvanklike ontwikkeling van die hoofgroef in 2014/2015 en geleidelike vordering tot volle produksie van die hoofgroef, minigroef en die ondergrondse dele teen 2025. Infrastruktuur sal ontwikkel word namate die verskillende dele ingefaseer word, beginnende met baie beperkte infrastruktuur vir die eerste vyf jaar.










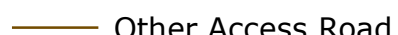












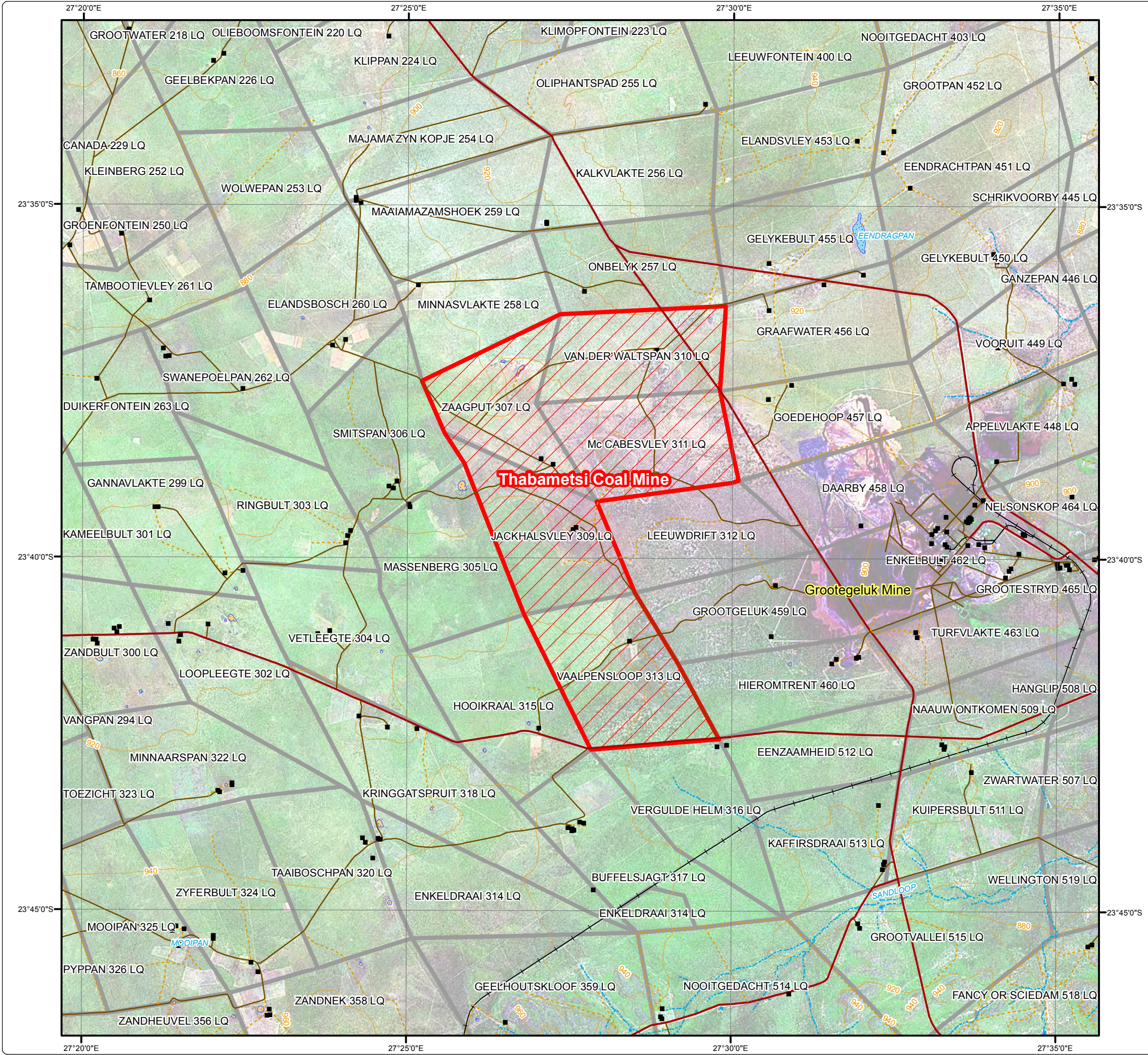
Figuur 1: Plan van Hoofmyngroef

Thabametsi Coal Mine

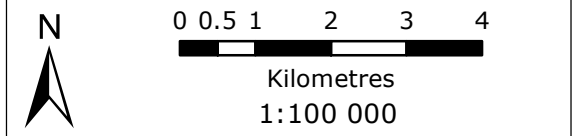
Local Setting

Legend

-  Project Area
-  City
-  Major Town
-  Secondary Town
-  Other Town
-  Settlement
-  House
-  Arterial Route
-  Main Road
-  Other Access Road
-  Tracks & Footpaths
-  Railway Line
-  Perennial Stream
-  Non-Perennial Stream
-  Contour Line
-  Dam / Lake
-  Wetland
-  Non-Perennial Pan
-  Perennial Pan
-  Farm Boundaries



Projection: Transverse Mercator Ref #: anp.EXX564.201206.097
 Datum: Hartebeesthoek 1994 Revision Number: 1
 Central Meridian: 27°E Date: 15/06/2012





Mynboumetode

Die myn sal die volgende mynboumetodes volg om die nodige hulpbronne te ontgin:

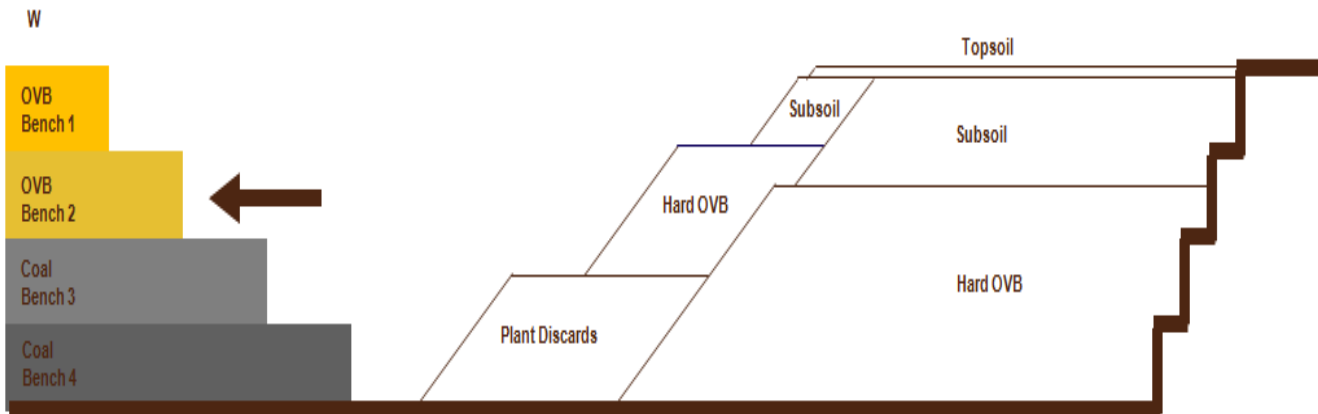
1. Oop groef met gebruik van bankmynboutegniek

Die hoofgroef sal gevestig word op die plaas Mc Cabesvley 311LQ en sal vorder tot op Zaagput 307LQ en in die later jare van mynbou tot op die plaas Van der Waltspan 310LQ. Exxaro beoog die ontwikkeling van vier banke, waarvan twee deklaagbanke en twee steenkoolbanke sal wees. Die maksimum bankhoogte sal ongeveer 30 m wees. Die deklaagbank #1 sal gevestig word as die totale deklaag dikker as 30 m word. Die stroopwerkzaamhede sal die bogrond en ondergrond verwyder, wat die harde deklaag van die volgende inbraak sal blootstel. Die kontinuïteit van hierdie proses is noodsaaklik ten einde te verseker dat genoeg werkruimte gehandhaaf word. Die aanvanklike bogrond en ondergrond sal na 'n aangewese gebied vervoer word waar dit geberg sal word totdat dit vir rehabilitasie gebruik kan word. Die harde deklaag sal geboor en geskiet word. Die harde deklaag en aanleguitskotmateriaal sal gedurende die eerste stadium ook na 'n aangewese stortterrein geneem word. Wanneer 'n bestendige staat bereik word, sal alle afvalmateriaal vir terugvulling gebruik word en sal rehabilitasie begin as deel van die terugvulproses.

Nadat die deklaag verwyder is, sal die ru-steenkool aanvanklik na die aanleg geneem word deur middel van 'n laai- en storthandeling, wat in die toekoms deur 'n vergruising- en vervoerbandstelsel in die groef gevolg sal word. Vir hierdie doel word die hoofsteenkoolveredelingskompleks en uitskothoop langs die hoofgroef geplaas, meesal in die nabyheid van die plaas Van der Waltspan 310 LQ. Die hoof oop groef, steenkoolveredelingsaanleg en gepaardgaande uitskotwegdoenfasiliteite sal as die Noordelike Mynkompleks bekend staan.

Samevattend behels die oopgroefmynbouproses verskeie stappe, en die diagram hieronder toon die handeling wat daarby betrokke is en opeenvolgend soos volg geklassifiseer word:

- Stroop bogrond;
- Verwyder ondergrond;
- Boor en skiet harde deklaag;
- Laai en verwyder die harde deklaag;
- Maak die bokant van die steenkool skoon;
- Boor en skiet steenkool;
- Laai en verwyder steenkool; en
- Terugvul alle afval volgens die terugvulprosedure.



Figuur 2: Die voorgestelde bankmynboumetode wat by die Thabametsiprosjek gevolg gaan word.

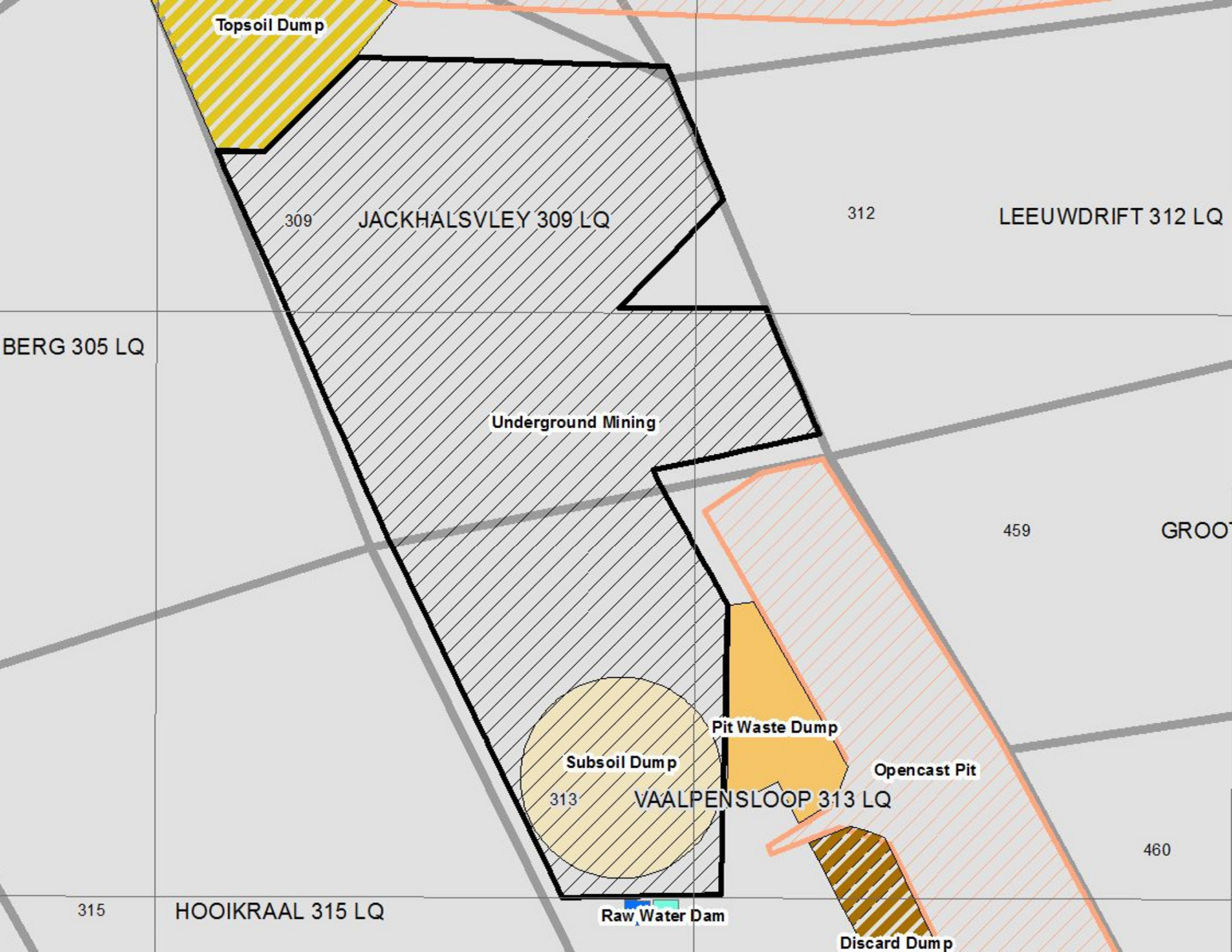
2. Ondergrondse pilaarmynboumetode

Ondergrondse mynbou sal plaasvind op die plase Jackalsvley 309 LQ en Vaalpensloop 313 LQ en sal as die Suidelike Mynkompleks bekend staan. Die ondergrondse pilaarmetode met pilaarsloping, d.i. finale pilaarontginningstegniek, sal gebruik word. Toegang sal verkry word deur 'n slootinbraak of minigroef in die laagste deel van die steenkoolhulpbron op die suidoostelike hoek van die plaas Vaalpensloop 313 LQ. Steenkool uit die minigroef sal na 'n vergruis- en sifaanleg vervoer word, van waar dit na die wasaanleg geneem sal word vir verdere veredeling. 'n Aanleguitskotgebied is vir die Suidelike Mynkompleks ontwerp.

Twee hoofontsluitings sal vanuit die minigroef gevestig word, deur 'n gang wat noord-suid loop en tot elke ontginningssone toegang gee. Die hoofontsluiting in elke ontginningssone sal 'n enkele sekondêre ontsluiting vestig. Nadat ontsluiting afgehandel is, sal produksiepanele ontgin word met pilaarterugsloping. Die nodige ontsluitings sal ook in elke sone gesloop word, wat verseël sal word na die algehele uitmyning van die sone. Steenkool sal deur 'n aaneendelwer (AD) ontgin word. Die dak van die myn sal met behulp van 'n dakboutmasjien gestut word na elke snit deur die AD. Ru-steenkool sal deur wisselkarre na die toevoerbreker geneem word, wat die ru-steenkool laai op die vervoerband na die vergruis- en sifaanleg. Hierdie materiaal word dan na die wasaanleg vervoer vir veredeling.

Die figuur hierna toon die volgende mynbouproses, wat opeenvolgend soos volg geklassifiseer word:

- Sny steenkool met gebruik van die AD en vervoer dit met die wisselkarre na die voerder;
- Laai steenkool met toevoerbreker op vervoerband en vervoer ru-steenkool per vervoerband na die veredelingsaanleg;
- Berg steenkool op produkvoorraadhope; en
- Vervoer produk per spoor na die OKP-kragstasie.





PROJEKTYDRAAMWERKE EN INFRASTRUKTUURBEHOEFES

Produksie sal volgens beplanning in 2017 begin, met ru-steenkool wat uit die mynbou-ontsluiting in die hoofgroef geproduseer sal word en tot 2019 na die Grootegeluk-steenkoolmyn vervoer sal word vir veredeling. Die Thabametsiprojek sal 'n lewensduur van ongeveer 40 jaar hê.

Vanaf 2019 sal die steenkool wat vir die OKP-kragstasie nodig is, geproduseer en per vervoerband vervoer word na die OKP-terrein, wat op die plase Onbelyk 257 LQ, Gelykebult 455 LQ, Eendrachtspan 451 LQ, Gelykebult 450 LQ en Vooruit 449 LQ geleë sal wees.

Die kragstasie sal 'n kapasiteit van tot 1 200 MW hê en sal in twee fases van 600 MW elk ontwikkel word. Steenkoolprodukte sal ook vir ander plaaslike en uitvoermarkte veredel word, en die tydsberekening daarvan hang af van die beskikbaarheid van watervoorsiening.

Die volgende infrastruktuur sal vir die Thabametsiprojek benodig word:

Algemeen

Benewens die algemene mynbou-infrastruktuur sal spoor- en padtoegang na en van die myn vereis word, asook elektrisiteitstoevoer (kraglyne en substasies) en watervoorsiening (reservoirs, pypleidings en aanjapompe).

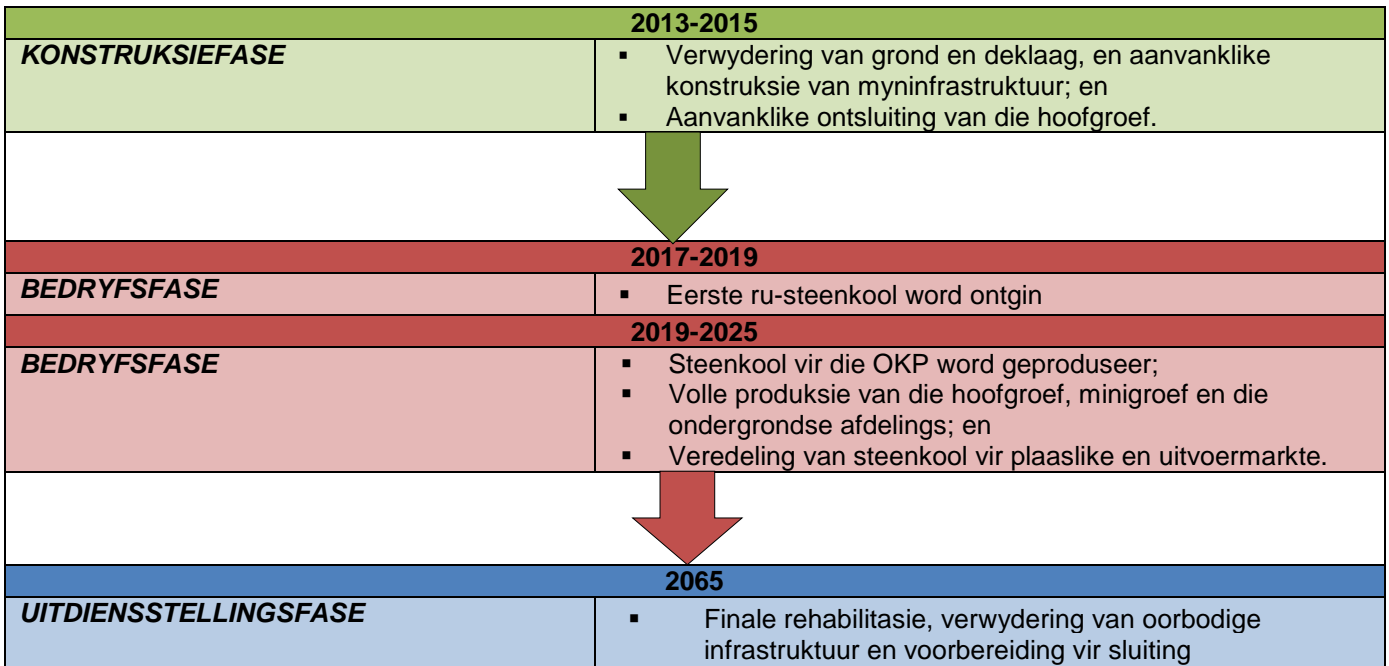
Watervoorsiening

Die bestaande voorsiening van onbehandelde water aan die gebied is 'n beperking. Gevolglik sal die grootskaalse veredeling van steenkool waarskynlik begin eers na die implementering van Fase 2 van die Mokolo- en Krokodil (Wes)-aanvullingsprojek (MKWAP-2) deur die Departement van Waterwese (DW). Hierdie projek sal na verwagting teen 2018/19 in bedryf gestel word.

Spoorvervoer

Transnet het onlangs begin met 'n uitbreidingsstrategie van R300 miljard wat oor die volgende sewe jaar geïmplementeer sal word en die uitbreiding van die spoorkapasiteit vanaf die Waterberggebied insluit om die veredelde steenkool te vervoer. Vanaf 2021 sal sowel kragstasiesteenkool (KSS) as halvesagte kookssteen (HSKS) geproduseer word.

Die ru-steenkool wat vir KSS en HSKS geskik is, sal per spoor na die verskillende kliënte vervoer word. Ondergrondse mynbou sal in 2022 begin en sal metallurgiese ru-steenkool produseer wat na die Suidelike Mynkompleksaanleg vervoer sal word vir veredeling.



Figuur 3: Voorgestelde Projektydskaal

WETLIKE VEREISTES

Mineral and Petroleum Resources Development Act, 2002 (Wet No. 28 van 2002) (MPRDA)

'n Aansoek vir Mynreg is ingevolge die MPRDA voorgelê en is deur die DMB erken. Die MPRDA vereis dat 'n OIB-proses gevolg word, en 'n Konsep-Omvangbepalingsverslag sal teen 02 September 2012 voorgelê word. Die omgewingsverslae wat dwarsdeur die OIB-proses opgestel moet word, sal aan die publiek beskikbaar gestel word vir insae voordat dit aan die betrokke owerheid voorgelê word.

Magtiging ingevolge die volgende wetgewing sal verkry moet word voordat die voorgestelde projek kan begin:

- MPRDA vir die Aansoek vir Mynreg;
- Wet op Nasionale Omgewingsbestuur, 1998 (Wet No.107 van 1998), soos gewysig (NEMA), vir die Omgewingsmagtiging;
- Nasionale Waterwet, 1998 (Wet No. 36 van 1998) (NWW) vir 'n Watergebruiklisensie;
- National Environmental Management: Waste Act, 2008 (Wet No. 59 van 2008) (NEMWA), vir 'n Waterbestuurlisensie.

Neem asb kennis dat daar mettertyd aansoek gedoen sal word vir die omgewingsmagtigings vir die gelyste wetlike prosesse. Alle geregistreerde B&GP's sal in kennis gestel word van die voorleggings en die toepaslike omgewingsprosesse wat gevolg sal word. Die bedoeling is dat die proses van openbare deelname (POD) vir die NEMA- en NEMWA-aansoeke gelyktydig sal verloop. Die NWW-aansoek sal gedoen moet word nadat die OIB vir die AVM afgehandel is.



Wie is 'n Belanghebbende en Geaffekteerde Party (B&GP)?

- *Enige persoon, groep persone of organisasie wat by 'n voorgestelde aktiwiteit belang het of daardeur geraak word; en*
- *Enige staatsorgaan met jurisdiksie oor enige aspek van die aktiwiteit.*

SPESIALISSTUDIES

Digby Wells Environmental is deur Exxaro as die onafhanklike omgewingskonsultant aangestel om sommige van die vereiste spesialisstudies te doen ter nakoming van die vereistes van artikel 39 van die MPRDA.

Let asb daarop dat verskeie omgewingskonsultante deur Exxaro aangestel is om bepaalde studies te doen wat vir die Thabametsiprosjek vereis word. Kyk asb die lys hieronder vir verdere besonderhede rakende die gespesialiseerde take wat deur elk van die aangestelde konsultante gedoen moet word. 'n Holistiese OIB-proses en POD sal onderneem word om te verseker dat al die spesialisstudies ingesluit word en om insette en kommentaar van die publiek te kry.

Tabel 1: Spesialisstudies wat gedoen moet word

Spesialisstudie	Verantwoordelikheid
Geologiese bepaling	Exxaro Resources Limited
Bepaling van grond, grondkapasiteit en grondgebruik	Viljoen & Associates
Bepaling van oppervlakwater	SRK
Bepaling van grondwater	Sal later bevestig word
Bepaling van flora en fauna	Digby Wells Environmental
Vleilandafbakening en ekologiese bepaling	Digby Wells Environmental
Bepaling van luggehalte	Airshed Planning Professionals
Bepaling van geraas en vibrasie	Digby Wells Environmental
Bepaling van verkeersimpak	Sal later bevestig word
Bepaling van visuele impak	Digby Wells Environmental
Bepaling van erfenisimpak	Digby Wells Environmental
Kosteberekening van rehabilitasieplan en sluiting	Golder Associates Africa
Bepaling van sosio-ekonomiese volhoubaarheid	Golder Associates Africa
Proses van Openbare Deelname	Digby Wells Environmental



PROSES VAN OPENBARE DEELNAME

Die proses van openbare deelname is 'n integrale deel van die OIB-proses. Dit bied aan B&GP's 'n geleentheid om sinvol en konstruktief deel te neem en kwessies, kommentaar en kwellings oor die voorgestelde mynbedrywighede te opper vir beter besluitneming. Kwessies sal gebruik word as riglyne vir omgewingskundige en maatskaplike spesialisstudies wat as deel van die proses gedoen moet word.

Die kommentaar wat deur B&GP's geopper word, sal oorweeg word en in die omgewingsdokumente opgeneem word en sal in die Kommentaarverslag ingesluit word wat dwarsdeur die OIB-proses bygewerk sal word.

Die OIB sal in fases geskied, soos hieronder uiteengesit.

Omvangbepalingsfase (Augustus tot Oktober 2012)

Die eerste fase van 'n OIB is die omvangbepalingsfase, wat gedoen word om begrip te kry van die potensiele omgewingskwessies rakende die projek en om te bepaal of verdere inligting nodig is, in die bestek van spesialisstudies en ondersoeke wat nodig is.

Aktiwiteite in die omvangbepalingsfase sluit in:

- Kennisgewings aan grondeienaars en mense in beheer van geaffekteerde eiendomme (*Afgehandel*);
- Voorlegging van AVM en Maatskaplike en Arbeidsplan (MAP) aan die DMB (*Afgehandel*);
- Aanvaarding van AVM-aansoek deur DMB (*Afgehandel*);
- Oorlegpleging met tersaaklike owerhede oor die omgewingsprosesse om ooreen te kom op proses- en studievereistes (*Deurlopend*);
- Kennisgewing aan B&GP's in die projekgebied (briewe, e-pos, advertensies in geselekteerde plaaslike en streekkoerante en kennisgewings op die terrein) (*Afgehandel*);
- Verspreiding van hierdie agtergrondinligtingsdokument en 'n uitnodiging om tot die OIB-proses by te dra;
- Samestelling van 'n Konsep-Omvangbepalingsverslag, insluitende die Oorlegverslag, volgens DMB se vereistes;
- Hersiening van Konsep-Omvangbepalingsverslag en vergaderings met belanghebbendes om kommentaar op die verslag te kry;
- Samestelling van die Finale Omvangbepalingsverslag en bywerking van die Oorlegverslag; en
- Voorlegging van die Finale Omvangbepalingsverslag aan DMB, bevattende alle kwessies wat geopper is en in die impakbepalingsfase oorweeg moet word.

Impakbepalingsfase (Oktober 2012 – Januarie 2013)

Die tweede fase van die OIB is die volle impakbepalingsfase, wat sal insluit:

- Voortsetting van spesialisstudies wat fokus op uitkomste van die omvangbepalingsfase en kwessies van belanghebbendes;
- Samestelling van 'n Konsep-OIB-verslag en OBPr, wat die Oorlegverslag insluit, met aanduiding van belangrikheid van positiewe en negatiewe impakte en maatreëls om positiewe impakte te vergroot en negatiewe impakte te verminder of te vermy;
- Hersiening van konsepverslae en vergaderings met belanghebbendes om kommentaar op die konsepverslae te kry;
- Vergadering met belanghebbendes in die projekgebied om die bevindings van die OIB voor te hou vir kommentaar;
- Samestelling van Finale OIB-verslag en OBPr en bywerking van Oorlegverslag;
- Voorlegging van die OIB-verslag en OBPr aan die DMB; en
- Owerheid bestudeer dokumentasie en besluit om magtiging vir die projek te verleen of te weier.



Appèlfase (Maart – April 2013)

Indien die DMB besluit om magtiging vir die projek te verleen, sal belanghebbendes van die besluit in kennis gestel word asook van die geleentheid om teen die besluit te appelleer binne 12 dae na die uitreiking van die omgewingsmagtiging. Voorneme om te appelleer moet binne 20 dae na die datum van uitreiking van die magtiging voorgelê word. Die aansoeker het ook die reg om te appelleer indien die owerhede nie magtiging verleen dat die projek kan voortgaan nie.

Let asb daarop dat bogemelde tydraamwerke vir die MPRDA-proses bedoel is.

KONSEP-OMVANGBEPALINGSVERSLAG BESKIKBAAR VIR OPENBARE INSAE EN UITNODIGING NA INLIGTINGSVERGADERING

Die Konsep-Omvangbepalingsverslag (KOBV) vir die voorgestelde Thabametsiprosjek ingevolge die MPRDA sal van **03 September 2012 tot 03 Oktober 2012** beskikbaar wees vir insae deur die publiek. Die dokumente sal beskikbaar gestel word op openbare plekke waartoe almal toegang het. Verdere besonderhede sal volg na die kennisgewingsbrief wat in September 2012 versprei sal word.

B&GP's word genooi om die volgende openbare vergadering by te woon waar inligting gedeel sal word:

Datum en tyd	Plek
Dinsdag, 18 September 2012	Mogol Club, Lephale (Oop sessie van 10:00 tot 11:30 – formele vergadering begin om 12:00)

Die inhoud van die Konsep-Omvangbepalingsverslag sal voorgehou word en belanghebbendes sal 'n geleentheid kry om hulle kommentaar en kwellings te opher. Neem asb kennis dat inligting oor die OKP-projek wat deur Savannah Environmental gedoen word, op hierdie vergadering voorgehou sal word ten einde inligting oor albei die projekte te integreer. Registreer asb vir die openbare vergadering deur die kantoor vir openbare deelname voor 13 September 2012 te skakel en/of die registrasie/kommentaarblad in te vul.

U word versoek om op enige van die volgende maniere op die konsepverslag kommentaar te lewer:

- Vul 'n kommentaarblad in;
- Skryf 'n brief of lewer bykomende skriftelike voorleggings;
- Stuur 'n e-pos of skakel die kantoor vir openbare deelname; of
- Woon die openbare vergadering by.

Dankie dat u tyd ingeruim het om hierdie dokument te lees. U kommentaar is belangrik vir ons – skakel ons asb as u meer inligting verlang.