

AANSOEK VIR 'n PROSPEKTEERREG – WITKOP FLUORSPAR MINE (PTY) LTD

VERDOORST KOLK No.342 KENHARDT-BRANDVLEI-PAD, NOORD-KAAP

1. INLEIDING

Witkop Fluorspar Mine (Pty) Ltd het 'n aansoek vir 'n prospekterreg volgens die Minerale-en-Petroleum-Hulpbronontwikkelingswet, Wet 28 van 2002 (MPHOW of "MPRDA") vir gedeeltes 1, 2 en die restant van die plaas Verdoorst Kolk 342, ingedien.

Die voorgestelde prospekterreggebied beslaan 8 223,3736 hektaar en is geleë tussen die dorpe Kenhardt en Brandvlei, wat binne die Hantam Munisipaliteit in die Noord-Kaap, se grense val (Figuur 1).

Hierdie aansoek vir 'n prospekterreg is onderhewig aan 'n aansoek vir 'n omgewingsmagtiging volgens die Nasionale Omgewingsbestuurswet (NOBW of "NEMA"), Wet 107 van 1998. Bykomend hiertoe, sal die projek ook 'n afvalbestuurslisensie volgens die Nasionale Omgewingsbestuursafvalwet (NOB:AW of "NEM:WA"), Wet 59 van 2008 benodig en heel waarskynlik ook 'n watergebruikslisensie volgens die Nasionale Waterwet, Wet 36 van 1998 (NWW of "NWA").

Cabanga is as die onafhanklike Omgewingswaardebepalingspraktisyn (OWP of "EAP") aangestel om die nodige omgewingsaansoeke te doen.

2. DOEL VAN DIE DOKUMENT

Hierdie inligtingstuk wat die Agtergrondinligtingsdokument of AID ("BID") genoem word, is saamgestel om vir u, die Belanghebbende en Beïnvloedende Party of BBP ("I&AP"), van inligting oor die voorgestelde projek en die gepaardgaande omgewingsmagtigingsproses, te voorsien.

U word hiermee uitgenooi om met vrymoedigheid deel te neem en om enige vrae of inligting wat u voel sal kan bydrae tot die proses, vir ons te stuur. Alle kommentaar wat ontvang word, sal aangeteken word en aangespreek word as deel van die omgewingsinvloedwaardebepalingsproses.

Om as 'n BBP te registreer, vul asseblief die aangehegte vraelys in en stuur dit vir ons by:

Faks: 011 794 6946 of Epos:

michelle@cabangaenvironmental.co.za

Of skakel ons by telefoonnommer:

011 794 7534.

3. PROJEKOORSIG

Mineraal:	Gips
Prospektermetode:	TLB-gemonteerde Awegaarboorwerk (sien voorbeeld in Plaat 1)
Diepte van boorwerk:	Maksimum 5 m
Lewensduur van projek:	2 jaar



Plaat 1: Voorbeeld van 'n TLB gemonteerde awegaarboor.

(Bron: <http://augertorqueusa.com>)

Prospekteeraktiwiteite sal uit beide nie-indringende en indringende tegnieke bestaan. Nie-indringende tegnieke sal die volgende insluit: lessenaarondersoeke van beskikbare data, verkennende kartering van die gebied en terreinbesoeke.

Die indringende tegnieke sal die volgende wees: Spesifieke oppervlakmonsterneming asook wydverspreide TLB-gemonteerde awegaarboorwerk sal onderneem word om toegang tot beide die poeieragtige oppervlaktgips te verkry, asook tot die sekondêre en ouer laag van kristallyne gips, as daar enige is. Die aanvanklike primêre boorprogram sal die boor van 50 gate, tot 'n maksimum diepte van 5 m, oor die hele prospekteergebied behels (Figuur 3).

Gebaseer op die resultate van die primêre boorwerk, sal 'n sekondêre boorprogram onderneem word oor 'n ruitnetgebied van 300 m x 300 m (wat ongeveer 200 bykomende boorgate sal wees).

Verwante aktiwiteite sluit die volgende in:

- Opruiming (verwydering) van plantegroei in gebiede waar boorwerk voorgestel word.
- Hervestiging van spesies van bewaringsbelang in gebiede wat versteur gaan word (aannee op hierdie stadium).
- Oprigting van 'n terreinkamppek, neerlêgebied en stoorterrein. Dit sluit 'n brandstofopgaarplek en skuifbare chemiese toilette in.
- Rehabilitasie: die awegaargate sal gelyktydig gerehabiliteer word deur die opvulling met materiaal (soos die boormodder wat uit die gate kom, grond en bogrond waar van toepassing).
- Geen formele paaie sal gemaak word nie, plaaspaadjies sal sover moontlik gebruik word.

Die resultate van die prospekterondersoeke sal gebruik word om die hoeveelhede te bepaal van die gipsreserwe en die ekonomiese

lewensvatbaarheid om dit in die toekoms te myn.

Let asseblief daarop dat hierdie aansoek hou slegs verband met prospekteraktiwiteite en NIE met mynbou NIE. Indien die resultate van die prospektering gunstig is, sal 'n volle Mynregaansoek en die toepaslike omgewingsmagtiging vereis word.

Diensvereistes:

- Algemene afval sal in houers versamel word om by 'n gelisensieerde munisipale terrein gestort te word.
- Drinkwater sal na die terrein toe gebring word, geen onttrekking van grondwater of oppervlakwater sal tydens prospektering nodig wees nie.
- Skuifbare toilette sal voorsien word vir die gebruik deur die personeel en moet deur 'n betroubare kontrakteur leeggemaak word wat dit dan by 'n gelisensieerde munisipale terrein sal gaan stort.
- Geen verblyf sal op die terrein verskaf word nie, alle personeel sal van verblyf in die dorp gebruik maak. (Brandvlei or Kenhardt)

4. OMGEWINGSMAGTIGINGSPROSES

'n Aansoek vir 'n geïntegreerde omgewingsmagtiging is by die Departement van Minerale Hulpbronne (DMH of dan "DMR") ingedien, soos deur NEMA en NEM:WA vereis word

Omdat die aansoek verband hou met prospektering, gaan 'n Basiese Waardebepaling (BW) ("Basic Assessment (BA)") gevolg word. Die stappe in hierdie proses word kortliks hieronder uiteengesit:

Openbare deelname

- o Identifiseer BBP's;
- o Versprei AID's, opsit van terreinkenningsgewings en advertensies;
- **Basiese Waardebepaling en Omgewingsbestuursplan:**
 - o Lessenaarondersoek van die aanvangslyn (basislyn) omgewing;
 - o Bepaling van werklike liggings deur middel van terreinondersoeke;
 - o Bepaal moontlike invloede vir verdere oorweging;
 - o Invloede word beoordeel (bereken) en versagtende maatstawwe word voorgestel waar moontlik;
 - o Moniteringsprogramme word voorgestel om te verseker dat versagtende maatstawwe doeltreffend is;
 - o Verslag word saamgestel en beskikbaar gestel aan die publiek vir resensie (beoordeling), vir 'n tydperk van 30 dae;
 - o Kommentaar van die openbare resensie en kommentaarperiode word opgeneem in die finale verslag wat aan DMH voorgelê word.

- **Besluit**
 - o DMH neem 'n besluit oor die aansoek en reik 'n rekord van besluit uit.
 - o Alle BBP's word in kennis gestel van die uitkoms van die aansoek en hulle reg om te appelleer.

Die verslag sal in die formaat wat deur DMH voorgeskryf word,, in ooreenstemming met NEMA en NEM:WA (geïntegreerde aansoek), saamgestel word.

Die algehele tydraamwerk vir die omgewingsmagtigingsproses is ongeveer 197 dae soos wat deur NEMA geregleer word.

5. GELYSDE AKTIWITEITE

Die volgende tabel gee 'n opsomming van die voorlopige lys van aktiwiteite wat geïdentifiseer is volgens NEMA en NEM:WA, soos dit ingesluit is in die aansoek vir die omgewingsmagtiging:

TOEPASLIKE LYSKENNISGEWING	AKTIWITEITNOMMER:
Lyskennisgewing: 1 of NEMA	19, 20, 22, 27,30
Lyskennisgewing 3 of NEMA	12
GNR 921 van NEM:WA	Kategorie A: Aktiwiteit 13, 14 & 15

6. WATERGEBRUIKE

Die gesag wat leiding neem vir die magtiging van watergebruike volgens die Nasionale Waterwet (NWA) is die Departement van Waterwese en Sanitasie (DWS). Volgens Gedeelte 21 van die NWA, moet alle watergebruike wat nie onder Skedule 1-gebruike geag word nie, by DWS gelisensieer word.

Daar word verwag dat die watervereistes wat benodig word vir die projek, baie min sal wees en beperk sal wees tot drinkwater. Hierdie water sal met 'n vragmotor na die terrein aangery word en daar sal dus geen grondwater of oppervlakwater op die terrein onttrek word nie.

'n Groot soutpan is binne die projekgebied waargeneem. Daarom sal magtiging van DWS benodig word vir enige aktiwiteite binne die geregleerde gebied van die pan volgens Afdeling 21(c) en (i) van die NWA.

6. MOONTLIKE OMGEWINGSINVLOEDE

Die volgende moontlike invloede en bestuursmaatstawwe is op hierdie stadium van die projek geïdentifiseer. Dit sal verder

ondersoek word tydens die samestelling van die Basiese Waardebepaling (BW) en die Omgewingsbestuursplan (OBP of "EMP").

Invloede:

- Daar bestaan 'n moontlikheid vir besoedeling van die biofisiese omgewing deur die mors (storting) en/of lekkasie van koolwaterstof;
- Moontlike beskadiging van grafte, argeologiese of kulturele terreine;
- Moontlike beskadiging aan vleilande en ander waterverskynsels, soos standhoudende en nie-standhoudende panne;
- Onverantwoordelike gebruik van water;
- Verlies aan biodiversiteit – opruiming (verwydering / skoonmaak) van plantegroei en habitatvernietiging;
- Moontlikheid vir uitheemse indringers om te vestig;
- Geraas en stof van die booraktiwiteit;
- Verlies aan grondeienskappe – erosie en verdigting;
- Veiligheid- en sekuriteitsrisiko's vir grondeienaars en –gebruikers;
- Moontlikheid vir besoedeling aan die biofisiese omgewing deur onwettige storting en rommelstrooiing;
- Moontlikheid vir besoedeling aan die biofisiese omgewing deur die mors (storting) en/of lekkasie van riool.

Versagting:

- Dieselopgaringsgebied moet toepaslik uitgevoer en ommuur word, met 110% kapasiteit;
- Driepakke moet onder voertuie geplaas word;
- Morsvoorkomingstoerusting moet voorsien word. Enige mors (storting) moet aangemeld word en onmiddellik behandel word;
- Personeel moet voorsien word van opleiding in omgewingsbewustheid;
- Roetes moet beplan word en deur gestap word voor oorland beweging

toegelaat word om seker te maak dat alle sensitiewe-, kulturele- en erfenisterreine word vermy;

- Boorwerk moet beperk word tot die afgebakende gebiede;
- Sou enige argeologiese of kulturele verskynsels (artefakte) oopgegrawe word, sal aktiwiteite dadelik gestop word en die toepaslike owerhede in kennis gestel word;
- Geen jag of stroping sal toegelaat word nie;
- Aktiwiteite sal beperk word tot dagligure;
- Nat stofonderdrukking sal onderneem word gedurende tye van hoë stofvoorkomste;
- Gebiede wat verdig is, sal losgemaak word aan die einde;
- Versteurde gebiede sal met inheemse spesies besaai word, waar van toepassing;
- Uitheemse indringers se indringing moet gemoniteer en bestuur word;
- Toegang sal onderhandel word met die toepaslike grondeienaar. Die voorgestelde roetes moet deur die grondeienaar goedgekeur word, voordat oorlandbeweging van masjiene en voertuie plaasvind;
- Plaasheinings moet nie beskadig word nie en hekke moet toegemaak word nadat toegang verkry is;
- Awegaargate moet opgevol en gerehabiliteer word;
- Voorsien veiligheidstoerusting en –klere aan alle personeel op terrein;
- Vullishouers moet op die terrein voorsien word vir elke afvalsoort afsonderlik;
- Geen rommelstrooiing of storting moet op die terrein toegelaat word nie;
- Alle algemene en gevaarlike afval moet van die terrein verwyder word en weggedoen word by 'n geskikte gelisensieerde geriewe.
- Skuifbare toilette moet vir lekke nagegaan word. Dit moet gereeld leeggemaak word deur 'n betroubare

kontrakteur wat dit dan by 'n geskikte gelisensieerde behandelingswerke moet gaan stort.

Sou u bewus wees van enige bykomende invloede of sou u graag 'n ander versagtingsmaatstaf wou voorstel, doen dit dan asseblief deur die aangehegte vraelys in te vul.

7. OPENBARE DEELNAMEPROSES

Openbare betrokkenheid is 'n belangrike deel van die omgewingsproses. Dit spreek die reg van die BBP's aan om ingelig te word oor die voorgestelde aktiwiteite en om betrokke te wees in besluite wat hulle gaan beïnvloed. Dit bied ook aan die omgewingswaardebepalingspraktisyn die geleentheid om die kwessies en bekommernisse wat geopper word deur die BBP's te evalueer en aan te spreek. Dus om ons die kans te gun om al die moontlike invloede van die voorgestelde projek se waarde te bepaal en te evalueer.

Uitnodiging om kommentaar te lewer: Die Basiese Waardebepaling (BW) en Omgewingsbestuursprogram (OBP of "EMP") se verslae sal vir openbare resensie en kommentaar beskikbaar wees vir 'n minimum tydperk van dertig (30) dae. Neem asseblief kennis dat omdat die periode van 15 Desember tot 5 Januarie uitgesluit word van die NEMA-tydraamwerke, word die periode vir openbare resensie en kommentaar dienooreenkomstig verleng.

Die Basiese Waardebepaling (BW) en die Omgewingsbestuursprogram (OBP of "EMP") se verslae sal beskikbaar wees vanaf 1 Desember 2017 – 23 Januarie 2018 by die volgende plekke:

- www.cabangaenvironmental.co.za
(onder die "Public Participation"-oortjie)
- Brandvlei Openbare Biblioteek, agter die munisipaliteit in Hoofstraat.

Maak asseblief seker dat u kommentaar ons voor of op 23 Januarie 2018 bereik.



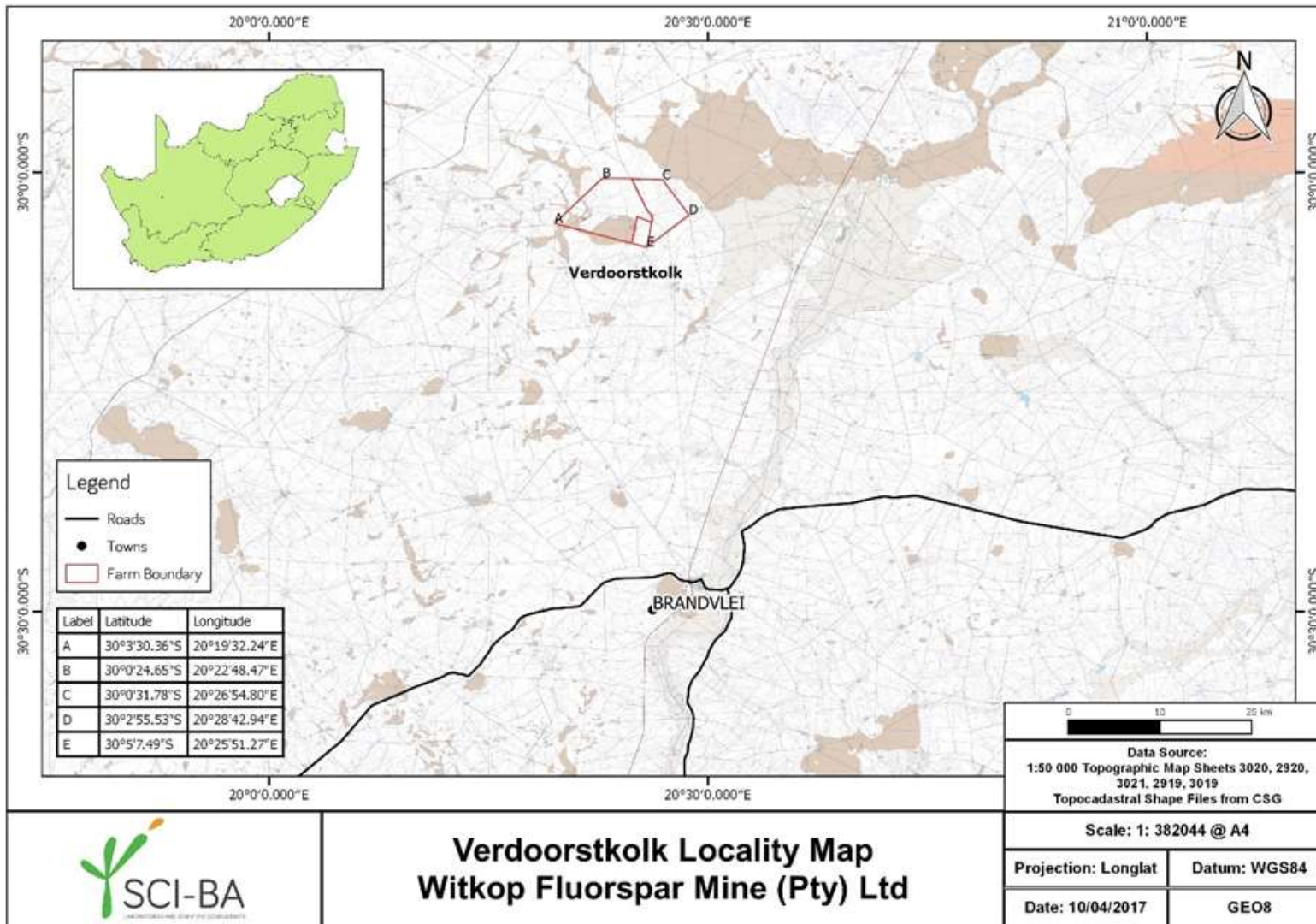
Kontak ons:

Michelle Venter

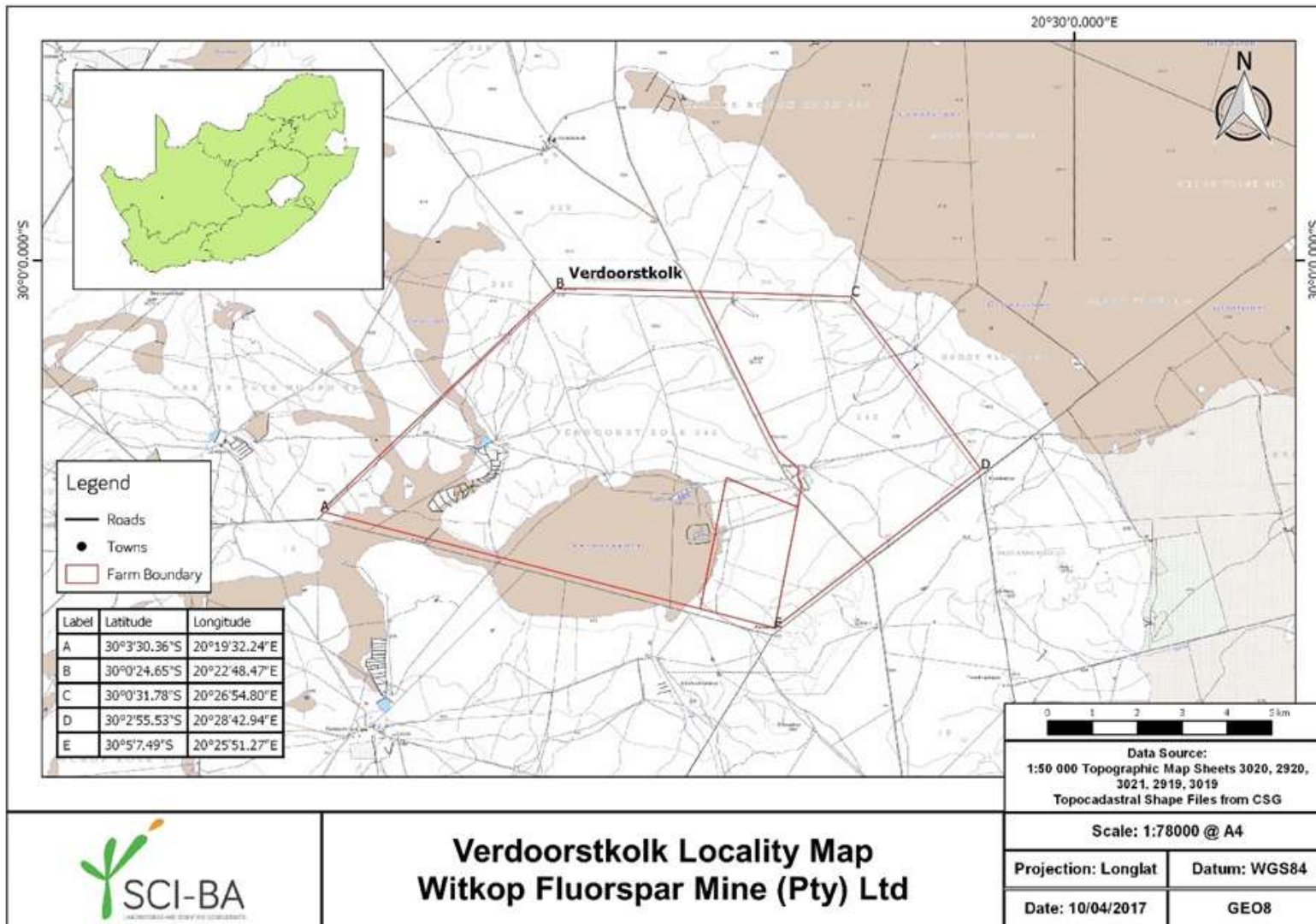
Cabanga Environmental

Tel: 011 794 7534 / Faks: 011 794 6946

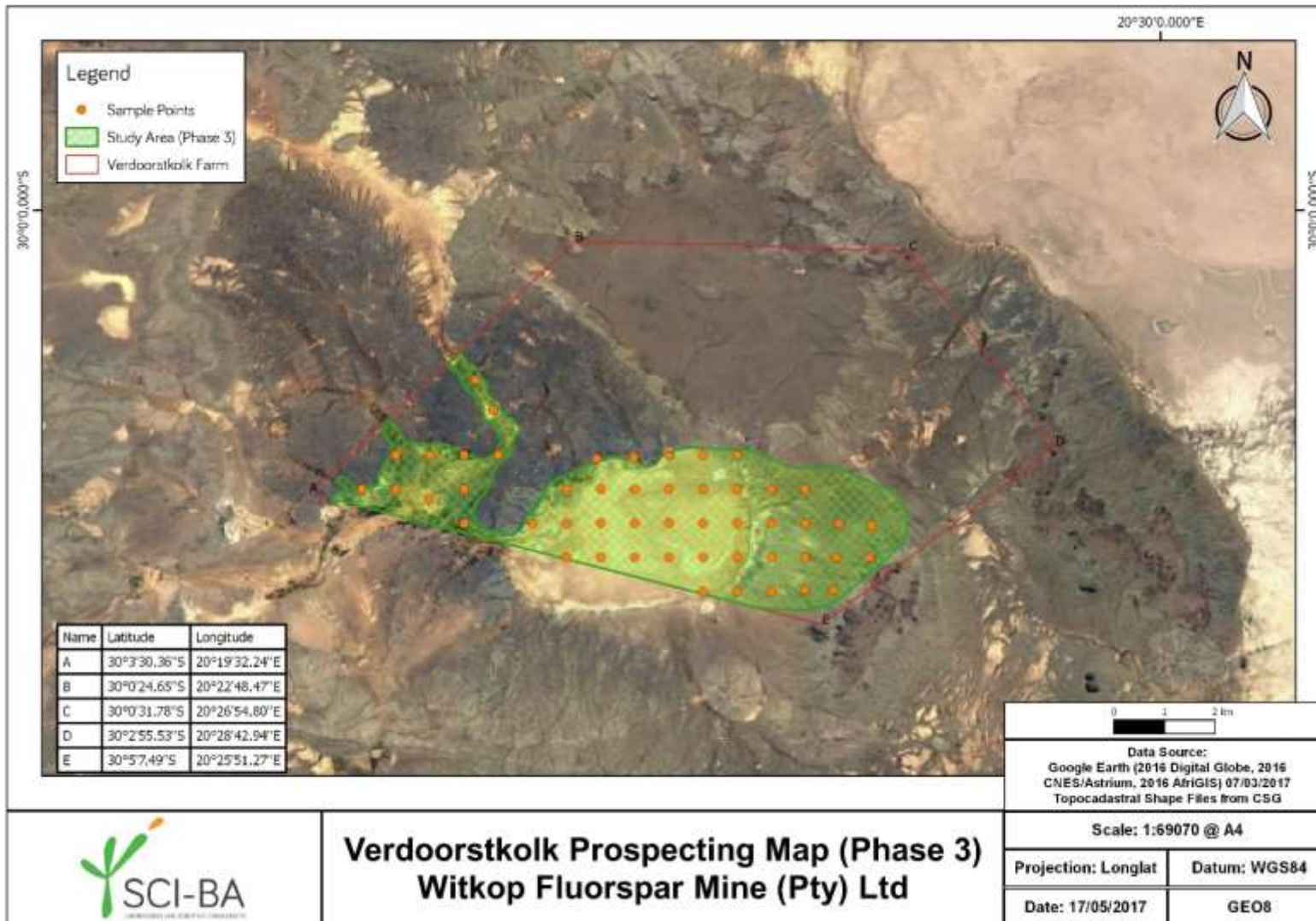
michelle@cabangaenvironmental.co.za



Figuur 1: Streeksligging.



Figuur 2: Liggingsplan.



Figuur 3: Primêre Boorprogram se uitleg.

OPENBARE DEELNAME - VRAELYS: VERDOORST KOLK

Om as 'n BBP te registreer, voltooi en stuur asseblief terug aan Cabanga deur epos, faks of papierpos:

michelle@cabangaenvironmental.co.za; Faks: (011) 794 6946

Postnet Suite 470, Privaatsak X3, Northriding, 2162

Anders registreer asseblief op www.cabangaenvironmental.co.za kliek op "Public Participation"

Naam:		Van:	
Telefoonno.:		Faksnommer:	
Papierpos:			
Epos:			
Hoe sal u verkies om gekontak te word?:	<input type="checkbox"/> Epos <input type="checkbox"/> Faks <input type="checkbox"/> Papierpos <input type="checkbox"/> Telefoon <input type="checkbox"/> SMS		
Is u 'n direkte beïnvloedende of 'n aangrensende grondeienaar of –gebruiker? Indien nee, wat is u belang by die projek? Indien ja, dui asseblief u plaas-/eiendomsnaam aan asook die besonderhede van die huidige grondgebruik.	<input type="checkbox"/> Ja <input type="checkbox"/> Nee		
Het u enige gevestigde / bestaande belange in die goedkeuring of afkeuring van hierdie projek? Indien ja, brei asseblief uit daarop.	<input type="checkbox"/> Ja <input type="checkbox"/> Nee		
Voel u dat die voorgestelde aktiwiteite u en/of u sosio-ekonomiese toestand, sal beïnvloed? Hoe?	<input type="checkbox"/> Ja <input type="checkbox"/> Nee		
Is u bewus van enige bykomende invloede wat nog nie aangespreek / geïdentifiseer is nie?			
Is u bewus van enige sensitiewe gebiede wat vermy behoort te word (d.i. grafte, kulturele terreine, bedreigde spesies, spesiale omgewingsverskynsels of –gebiede ens.)			
Het u enige ander versagtende maatstawwe wat u wil voorstel?			
Weet u van enige ander persone, organisasies of partye wat ook in kennis gestel moet word? Voorsien asseblief hulle kontakbesonderhede.	<input type="checkbox"/> Ja <input type="checkbox"/> Ja		
Het u enige bykomende kommentaar, bekommernisse of vrae?			