

9/2/2008/5

DIE KRYGKOR ARGEOLOGIESE
UITSTALLING AS VOORBEELD VAN
'N TERREINMUSEUM



Felicia Niemand

1997

**DIE KRYGKOR ARGEOLOGIESE UITSTALLING
AS VOORBEELD VAN 'N TERREINMUSEUM**

Felicia Niemand

BA (Hons)

1997

INHOUDSOPGAWE

DIE KRYGKOR ARGEOLOGIESE UITSTALLING AS VOORBEELD VAN 'N TERREINMUSEUM

	<u>pp</u>
(1) INLEIDING	1
(2) DOELWIT	1
(3) METODIEK	2
(3.1) Sortering van materiaal	2
(3.2) Byskrifte	3
(3.3) Rangskikking en uitstalling van materiaal	3
(3.4) Bykomende uitstallings ter uitbreiding van die museum	4
(3.4.1) Die sentrale vertoonkaste	4
(3.4.2) 'n Argeologiese chronologie van Suidelike Afrika	5
(3.4.3) Aanvullende visuele materiaal	7
(4) ALGEMEEN	7
(4.1) Instandhouding	8
(4.2) Dokumentasie	8
(4.3) Agtergrondstudie	8
(4.4) Die rol van betrokke individue	9
(5) BYDRAE AAN DIE GEMEENSKAP	9
(5.1) Inligtingsdae	11
(5.1.1) Doelwitte	11
(5.1.2) Teikengroepe	11

(5.1.2.1) Skoliere en die algemene publiek	11
(5.1.2.2) Spesialisgroepe	12
(5.2) Navorsing	12

(6) SLOT	12
----------	----

(7) BRONNELYS	14
---------------	----

(8) LYS VAN FIGURE

Figuur 1: Versierde Sotho-Tswana potwerk in die sentrale vertoonkas	6
Figuur 2: 'n Argeologiese chronologie van Suidelike Afrika	6
Figuur 3: Uitstallingsmateriaal vanuit die Steentydperk en foto's van rotskuns	10
Figuur 4: Skoliere tydens 'n besoek aan die museum	10
Figuur 5: 'n Groepie gaste word tydens 'n inligtingsdag aan die grot bekendgestel	13

(9) BYLAAG -- Inventaris	15
--------------------------	----

**UITSTALLING AS VOORBEELD VAN 'N
MUSEUM**

uitstalling by Krygkor se hoofkantoor in
rsitter, mnr I.J. Moolman. Dit was die begin
twiteite op die terrein, wat in werklikheid al

eeds vroeër deur Krygkor as 'n natuurlike
daar verskeie inheemse bome en kleinwild
n aantal klipmure binne die gebied het tot
t van Antropologie en Argeologie van die
s. 'n Voorlopige ondersoek deur mnr H.P.
n Steen- en Ystertydperkstudies, het aan die
ger bewoningsgeskiedenis gehad het as wat
t van die Nasionale Monumente Kommissie
totsskuiling (KK/S) op die koppie in alle erns
ster- en Steentydperk opgelewer. Die impak
aard: In die eerste instansie was dit vir die
ologiestudente in alle aspekte van veldwerk
steeds op 'n aaneenlopende basis plaas).
je inligting omtrent hul bewaringsarea verskaf
ae tot argeologiese navorsing asook die breë
die argeologiese materiaal uitgestal word in
95:62).

FILE #

CRM I CRM II Internl Ous

ACTION
OTHER

Date Recd

Enter report in REPORT file
Enter CRM report in Perlist

Read & Assess
Action/Adm Letter
S/A report / Developer Letter

COPIED

Copy to Filing Cabinet/Drawn
Copy to Region (Front Page)
Copy to Region (Index from the Regions)
Enter report in REPORT database

Hierdie studie is 'n uiteensetting van die werksmetodiek wat gevolg is om die ingesamelde argeologiese materiaal te inkorporeer by 'n uitstalling wat 'n geheelbeeld moes verskaf van die terrein se kulturele geskiedenis. Dit dek verskeie praktiese stappe in die proses, soos die sortering van werktuie en die inventarisering daarvan. Daar sal egter ook gefokus word op die uiteindelijke oogmerke van so 'n uitstalling, naamlik om 'n geheelbeeld aan belangstellendes soos navorsers en skoliere te verskaf omtrent die terrein se geskiedenis, asook die rol wat argeologie vervul.

(3) METODIEK

Soos hierbo vermeld is, bestaan die uitstalling in die ou waenhuis reeds van 1995 af. Die skrywer van hierdie skripsie was met die verloop van 1997 by die museum betrokke om die bestaande uitstalling (wat vier muurkaste en vertoonkaste in die middel van die vertrek behels het) verder uit te brei. Dit is gedoen met die oog daarop om dit aan besoekers bekend te stel. Onder die toesig en leiding van mnr Prinsloo is die taak uitgevoer wat vervolgens aan die hand van die werksmetode beskryf gaan word.

(3.1) Sortering van materiaal

Aangesien die basiese uitleg van die museum reeds bestaan het, was dit nie die primêre taak om dit eers vooraf te bepaal nie. Dit was wel 'n faktor om altyd in gedagte te hou aangesien die uitstalling steeds 'n geheel moes vorm en aanvullende vertoonkaste nog geïnstalleer moes word. Hierdie projek het dus in essensie begin by die basiese sortering van argeologiese materiaal, met die doel om dit uit te stal. Hiervoor was dit van belang om sekere kriteria te hê waarvolgens die materiaal beoordeel sou word om te bepaal of dit geskik sou wees met die oog hierop.

Bogenoemde kriteria was hoofsaaklik die volgende:

* die klipwerktuie moet duidelike tegnologiese tipes verteenwoordig wat besoekers sonder 'n argeologiese agtergrond in staat sal stel om die basiese verskil in tegnologie te kan onderskei;

* die materiaal moet 'n spektrum van kulturele en tegnologiese leefwyse illustreer wat die argeologiese fases van die terrein se geskiedenis op 'n verstaanbare wyse sal weergee.

Die vondstmateriaal wat in die laboratorium gewas, gemerk en verpak is, is in laagverband gesorteer volgens tipes en grootte, aan die hand van bogenoemde vereistes. Wanneer tegnologiese tipes onderskei word, word daar onder andere gekyk na attribute wat verband hou met vervaardigingstegnieke. Dit speel ook 'n rol in die klassifikasie van kulturele fases en die opstel van chronologiese opeenvolging. Klipwerktuie is dus gesorteer volgens kerns, skilfers, lemkerne en -skilfers, kappers, mikroliete, ensovoorts. Potwerk is gerangskik op grond van die aanwesigheid van versierings en laswerk, asook die toestand van potskerwe. Raar artikels soos beenwerktuie, krale en besonderse dierebene is ook uitgehaal. In sommige gevalle was dit nodig om klipwerktuie weer te was voordat dit geskik was vir tentoonstelling (Knudson, 1978:300).

(3.2) Byskrifte

Onderwyl die sorteringsproses onderweg was, is 'n lys van gepaste byskrifte en beskrywings gemaak wat die uitgestalde materiaal kon vergesel. Naamkaarte vir byvoorbeeld kernwerktuie asook chronologiese tydperke is gemaak. Bestaande kaarte is vervang om alles uiteindek in Engels te kon weergee weens die feit dat internasionale gaste dikwels deel uitmaak van besoekersgroepe. Al hierdie byskrifkaarte is met vriendelike vergunning van Krygkor deur die personeel van die Kasteel (Erasmus spookhuis) getik en verskaf. Die kaarte is aangebring op die vertoonkaste en die muur waar byskrifte vir prente nodig was.

(3.3) Rangskikking en uitstalling van materiaal

Nadat die geskikte materiaal gekies en sorteer is, moes dit op 'n gepaste manier vertoon word. Die bykomende vier muurkaste is intussen aangebring om verdere uitstalspasie te verskaf en beligting is daarvoor geïnstalleer. Verder het al die vertoonkaste 'n blou agtergrond waarteen die artefakte aangebring kon word.

Aangesien die eerste vier muurkaste wat reeds benut is vondste verteenwoordigend van laag 1 tot 4 gehad het, is daar besluit om die

oorblywende vier te vul met materiaal van laag 4 tot 14. Die uitstalling sal wel aangepas en uitgebrei word met verloop van tyd soos wat opgrawings in die grot vorder, maar op die oomblik weerspieël die bestaande een die eerste resultate van argeologiese aktiwiteit op die terrein.

Voordat die vondstemateriaal vir tentoonstelling gerangskik is, is die naamkaarte van elke laag eers in volgorde (van Laag 4 tot Laag 14) in die vertoonkaste aangebring. Dit was om te verseker dat alle afdelings eweredig versprei sou wees en dat daar genoeg ruimte vir die voorwerpe self sou wees. Hierna kon dit bloot in die gepaste laagverband geplaas word.

Al die gesorteerde klipwerkтуie is volgens tegnologiese tipes in horisontale rye aan die agtergrond geheg sodat die getalle gebalanseerd gerangskik is. Sover moontlik is daar gepoog om dit te laat verloop van groot na klein. In sommige gevalle waar klipkerns of hamerklippe te swaar was, moes spykers ingeslaan word om dit daarop te laat rus. Genoeg ruimte is gelaat vir die aanbring van aanvullende byskrifte om byvoorbeeld die kulturele konteks aan te dui.

(3.4) Bykomende uitstallings ter uitbreiding van die museum

(3.4.1) Die sentrale vertoonkaste

Daar word ses aanvullende vertoonkaste in die middel van die vertrek aangetref. Die doel daarvan is om op sekere kulturele fases te fokus en hul belangrikste tegnologiese aspekte aan die hand van duidelike voorbeelde uit te lig. Die volgende onderwerpe word hier gedek:

(3.4.1.1) Kas 1: Klipwerkтуigtegnologie. Dit sluit voorbeelde in van kernwerkтуie soos hamerklippe, asook meerdoelige en snywerkтуie.

(3.4.1.2) Kas 2: Die kenmerkendste werkтуie van die Middel en Laat Steentydperk. Skilfers om die voorbereide slaanvlaktegniek te illustreer word vertoon. Verder is daar voorbeelde van die lemtegniek (in die vorm van skilfers en punte), 'n maaklip, slagwerkтуig, volstruiseierdop, beenpunte, skrapers en foto's van die opgrawings.

(3.4.1.3) Kas 3: Laat Steentydperk (vervolg). 'n Groot verskeidenheid mikroliete word uitgestal saammet 'n aantal krale, kerns en gebruikte skilfers. Die doel hiermee is om besoekers self die geleentheid te gee om hierdie voorbeelde te hanteer en van nader te beskou.

(3.4.1.4) Kas 4: Foto's van argeologiese opgrawings en toergroepe by die terrein. Dit dien as deel van die uitstalling om aan die publiek 'n geheelbeeld te verskaf van die totale omvang van aktiwiteite wat bygedra het tot die uiteindeleike vertoning van vondstemateriaal, asook die rol wat argeologiese agter die skerms gespeel het.

(3.4.1.5) Kas 5: Laat Ystertydperk (sien figuur 1). Hier word gefokus op versierde Sotho-Tswana potwerk wat opgegrawe is en veral dié met gate vir laswerk. 'n Metaal spiespunt dien as voorbeeld van ysterbewerking in die tydperk. Die terrein se latere etnografiese verband word dus hiermee aangedui.

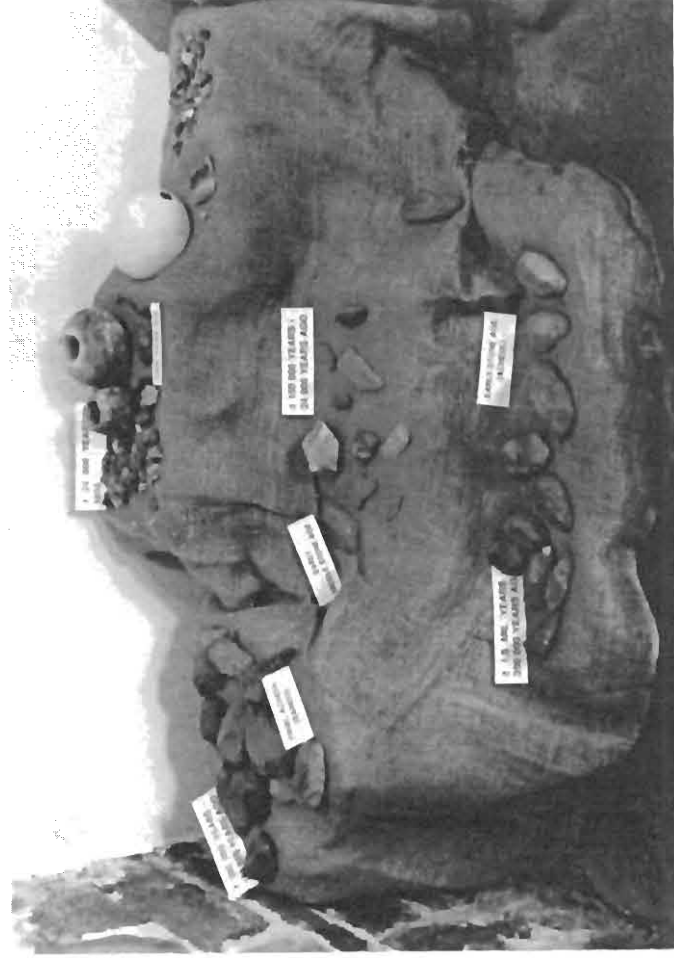
(3.4.1.6) Kas 6: In hierdie vertoonkas is 'n verslag van die Transvaal Natuurbewaring geplaas, wat handel oor die bewaringsarea waarin die argeologiese terrein voorkom. Dit plaas laasgenoemde binne sy ekologiese konteks van 'n bewaringsprogram, aangesien dit nie afsonderlik daarvan kan bestaan of bedryf word nie. Verder maak twee tydskrifartikels deel uit van die uitstalling om meer agtergrond van gebeure te verskaf.

(3.4.2) In Argeologiese chronologie van Suidelike Afrika

Hierdie versameling vorm 'n sekondêre fokuspunt onder die muurkaste wat reg oorkant die ingang geleë is (figuur 2). Daar is besluit om 'n uitstalling van algemene argeologiese materiaal te maak wat die chronologiese verloop van industrieë in Suidelike Afrika kon uitbeeld. Sodoende kon die materiaal van die Krygkor-rotsskuiling (KK/S) binne 'n breë argeologiese perspektief geplaas word. Voorbeelde van vuisklippe, kerns, skilfers, Ystertydperk-potware, metaalvoorwerpe en 'n volstruiseierdop uit mnr Prinsloo se persoonlike versameling is hiervoor gebruik. Nadat verskillende vlakke met behulp van betonstene en kartondose geskep is, is goiingmateriaal daaroor gedrapeer waarop die voorwerpe geplaas is.



Figuur 1: Versierde Sotho-Tswana potwerk in die sentrale vertoonkas



Figuur 2: 'n Argeologiese chronologie van Suidelike Afrika

Die rangskikking strek vanaf die Vroeë Steentydperk in Afrika teen 1,5 miljoen jaar gelede (insluitend die Acheul en Sango-industrië) tot die Laat Ystertydperk en die hede. Gedrukte byskrifkaarte met name en datums is weereens gebruik om 'n riglyn te verskaf. Dit bied 'n tegnologiese asook kulturele raamwerk van Suid-Afrika se voorgeskiedenis aan besoekers. Verder is die materiaal ook toeganklik gemaak vir hantering en demonstrasie.

(3.4.3) Aanvullende visuele materiaal

Links van die ingang is 'n kontoerplan (1:2000) en lugfoto van die hele Krygkorf-terrein geplaas waarop die presiese ligging van die grot en klipmure aangedui is. Daar is ook ses kleurafdrukke tussen die eerste twee muurkaste vasgeheg, wat rotskuns van Suidwes-Transvaal en die Noord-Kaap uitbeeld. Die doel hiermee was om 'n bykomende kulturele perspektief te verskaf van die Laat Steentydperk aangesien die betrokke uitstallings hierdie tema in hul werktuie weerspieël. Sulke visuele materiaal bied verder interessante afleiding van die massa klipwerktuie in die res van die museum.

Aan die teenoorgestelde muur was aansienlike ruimte tot beskikking wat gevul moes word. Dit is gebruik om in meer diepte te fokus op kulturele aspekte van die Sotho-Tswana, wat met die terrein verbind word. Die kleurafdrukke bestaan onder andere uit foto's van hul nedersettingspatroon, bestaansboerdery, 'n rituele graf en metaalvoorwerpe uit die Ystertydperk, om maar net 'n paar voorbeelde te noem.

Die res van die foto's beeld argeologiese aktiwiteite uit by die grot en klipmure. Dit sluit die studente in wat betrokke was by die opmetings en opgrawings. Weereens is hier gepoog om 'n duideliker beeld vir besoekers te skep, nie net wat betref etnografiese inligting nie, maar ook die bedrywigheede wat aanleiding gee tot die uiteindeleike uitgestalde materiaal. Verder skep dit 'n balans met die res van die museum se inhoud.

(4) ALGEMEEN

Benewens die bogenoemde was daar ander sake van 'n meer praktiese aard wat net soveel aandag geveer het. Dit beteken dat die hantering van 'n

argeologiese uitstalling nie net begin en eindig by die rangskikking van vondst materiaal nie. Intendeel, dit is juis 'n projek wat voortdurend onderhou en op datum gebring word aangesien die publiek gereeld daarmee in kontak kom. Vervolgens gaan die belangrikste aanvullende take in dié verband kortliks bespreek word.

(4.1) Instandhouding

Dit behels die algemene versorging van die museum, onder andere:

- * afstof van vertoonkaste en prente,
- * uitvee (blare en vere van 'n verskeidenheid pluimvee versamel gereeld op die vloer aangesien die gebou oorspronklik as waenhuis gebou is),
- * skoonmaak van vertoonglas, indien nodig,
- * vervanging van beligting, hetsy binne die vertoonkaste of buite, indien nodig,
- * die vervanging van byskrifkaarte se kleeflint in gevalle waar die oues begin lostrek of reeds afgeval het.

(4.2) Dokumentasie

Tydens die verloop van die werksproses is daar gelyktydig in 'n notaboek verslag gedoen van die prosedure wat gevolg is om die projek uit te voer. 'n Gedetailleerde inventaris is ook opgestel van al die uitgestalde materiaal (sien bylaag). Dit het beteken dat elke werktuig- en voorwerptipe in die vertoonkaste sowel as die res van die museum gedokumenteer is volgens lae en chronologiese verband. Alle kaarte, foto's en prente is daarby ingesluit. Die totale hoeveelheid aantekeninge en verslae is mettertyd verwerk met die oog daarop om in hierdie skripsie weergegee te word.

(4.3) Agtergrondstudie

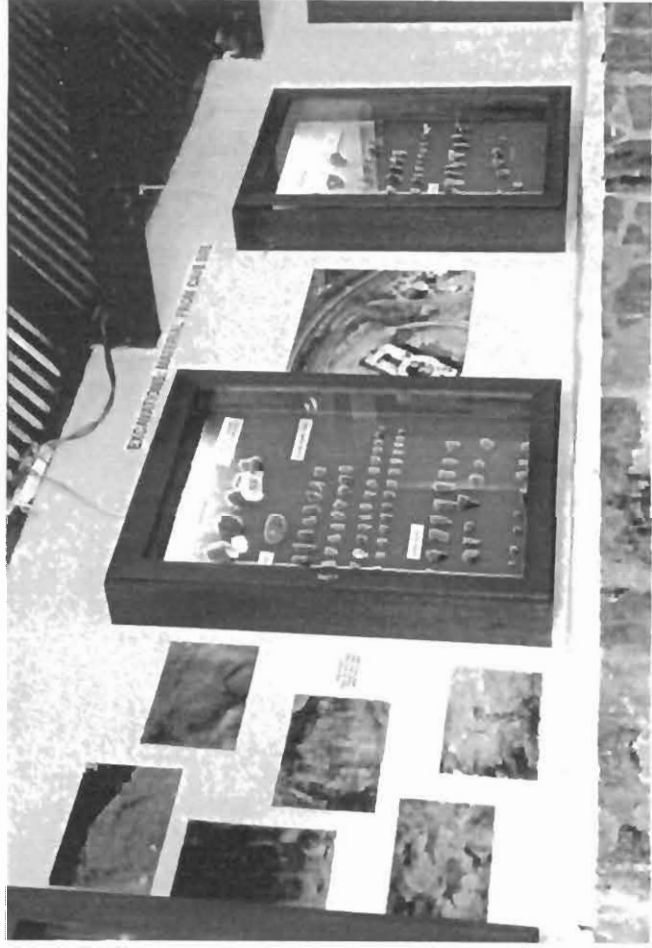
Ten einde die uitstillingsprojek suksesvol te kon uitvoer, was dit nie alleen nodig om aan die praktiese vereistes te voldoen nie. Die bestudering van literatuur wat betrekking op die betrokke werktuigtegnologieë en kulturele fases gehad het, was van groot waarde. Dit het gedien as 'n riglyn vir die uitbeelding van chronologiese opeenvolging, asook 'n basis van verwysing wanneer daar onsekerheid was omtrent 'n bepaalde tipe. Etnografiese studies van die Sotho-Tswana deur dr J.C.C. Pistorius en studiemateriaal van mnr Prinsloo aangaande die voorgeskiedenis van Afrika het bygedra tot 'n beter agtergrondskennis, veral met die oog op besoekersgroepe se vrae. Die gereelde insameling en opknapping van kennis behoort nooit deur die argeoloog agterweë gelaat te word nie -- in hierdie geval het dit gehelp om perspektief te verleen aan die museumuitstalling as 'n geheel.

(4.4) Die rol van betrokke individue

Benewens mnr H.P. Prinsloo van die Departement Antropologie en Argeologie se noue betrokkenheid by die museum en argeologiese opgrawings op die terrein, moet ander persone se waardevolle bydraes ook vermeld word. Hier word spesifiek verwys na mnr Billy Nel, wat Krygkor se omgewingsake behartig. Hy is verantwoordelik vir die algemene bestuur van die uitstalling asook die ander historiese geboue wat op die perseel aangetref word en het sy sekretariële personeel se dienste aan die museum beskikbaar gestel. Verder word 'n magdom administratiewe sake (soos die bespreking van besoekersgroepe) deur hom gekoördineer. Die sukses van hierdie projek is grootliks aan bogenoemde individue te danke.

(5) BYDRAE AAN DIE GEMEENSAP

Dit was die oorspronklike uitgangspunt van Krygkor asook die argeoloë betrokke by die opgrawings om deur middel van 'n permanente uitstalling van die vondstemateriaal 'n bydrae te lewer aan die gemeenskap wie se kulturele erfenis in hul sorg was. In hierdie opsig sou die museum dus 'n opvoedingsrol speel. Die waarde van die hele terrein is egter dat dit ook op meer as een vlak binne die argeologiese vakgebied van nut kon wees. Vervolgens gaan daar in meer besonderhede gekyk word na die onderskeie funksies van die uitstalling.



Figuur 3: Uitstillingsmateriaal vanuit die Steentydperk en foto's van rotskuns



Figuur 4: Skoliere tydens 'n besoek aan die museum

(5.1) Inligtingsdae

(5.1.1) Doelwitte

Daar is besluit om die museum vir 'n breë spektrum belangstellendes toeganklik te maak deur bepaalde dae daarvoor te bespreek. Dit is dan vir hulle moontlik om met begeleide toere die vondstemateriaal van nader te beskou. Op so 'n wyse behou die publiek kontak met aktiwiteite wat op die terrein plaasvind en stel dit Krygkor in staat om sy rol in bewaring te kan uitleef.

Tydens 'n inligtingsdag maak al die ander historiese geboue ook deel uit van toere, wat deur mnr Nel behartig word. Sodoende word nie net 'n perspektief verskaf van die streek se voorhistoriese geskiedenis nie, maar ook die historiese tydvak. Wat die argeologiese besienswaardighede betref, word besoekers eers na die grot geneem om hulle vertrouud te maak met die opgrawingsproses en ander bedrywighede wat daar plaasvind. Hierdie aspek word gewoonlik hanteer deur mnr Henk Steyn, 'n argeologiestudent wat betrokke is by die opgrawings van KK/S.

Daarna word die groep deur die museumuitstalling vergesel tenwyl 'n breë oorsig van die materiaal, tegnologie en chronologiese fases verskaf word. Dit is egter van belang om te noem dat besoekers op verskillende maniere benader word, na gelang van hul spesifieke belangstellingsveld en behoeftes. Toere kan tweetalig aangebied word.

(5.1.2) Teikengroepe

(5.1.2.1) Skoliere en die algemene publiek

'Van die skole wat reeds aan die museum bekend gestel is, is onder andere die matriekleerlinge van Atteridgeville, Mamelodi en Eersterust. Wanneer skolieregroepe tydens 'n besoek hanteer word, moet 'n opvoedkundige diens hoofsaaklik gelewer word. Die gids behoort met behulp van die vondstemateriaal 'n geheelbeeld van kulturele ontwikkeling weer te gee en die rol van argeologie in die interpretasie van die geskiedenis uit te lig. Daar moet egter in gedagte gehou word dat die meeste besoekers nie oor argeologiese agtergrondskennis

beskik nie en dit is belangrik om nie te veel detail oor te dra nie. Die informele atmosfeer, hantering van werktuie en visuele stimulasie kan net bydra daartoe dat mense hul besoek aan die terrein geniet. Verder kan dit in die toekoms van waarde wees om 'n kort inligtingsblaadjie omtrent die uitstalling saam te stel wat aan gaste verskaf kan word.

(5.1.2.2) Spesialisgroepe

Hierby word akademië en diverse verenigings bedoel. Hulle besoek die museum spesifiek om inligting omtrent 'n bepaalde onderwerp in te win of omdat hulle lede het met belangstelling in die besondere vakgebied van argeologie. In hierdie geval sal die toere 'n meer formele, wetenskaplike aard aanneem; daar sal gefokus word op aspekte wat by die gaste aanklank mag vind of wat aangevra word.

(5.2) Navorsing

Die argeologiese terrein en museum by Krygkor is nie net van tydelike waarde nie. Dit het ongetwyfeld ook potensiaal vir verdere navorsing in die toekoms wat wetenskaplikes in hul spesifieke studieveld van 'n nut kan wees. In die opsig behoort die uitstallingsmateriaal dus 'n rol te speel. Die feit dat dit een van min terreine van sy soort is in die Pretoria-omgewing, versterk die moontlikheid dat KK/S kan help om argeologiese vrae omtrent die area te beantwoord (Cairncross, 1994:25).

(6) SLOOT

Uit die voorafgaande bespreking is dit duidelik dat 'n argeologiese uitstalling verskeie waardevolle funksies kan vervul. Die belangrikste hiervan is om aan die betrokke gemeenskap 'n geheelbeeld van hul kulturele erfenis, en die ontwikkeling daarvan deur tyd, te verskaf. In die geval van die Krygkor terreinmuseum is daar gepoog om bowenal deur middel van gerangskikte vondstmateriaal die rol van argeologie in die verwerwing en bewaring van sulke inligting uit te wys.

Ten slotte word volstaan met die volgende stelling deur Van Vollenhoven (1995:41) omtrent die uitstalling van historiese materiaal: "Dit dra by tot die atmosfeer en uniekheid van 'n eiendom en inkorporeer die verlede as deel van die hede."





Figuur 5: 'n Groepie gaste word tydens 'n inligtingsdag aan die grot bekendgestel.

BRONNELYS

CAIRNCROSS, T. 1994. Armscor and archaeology: exciting finds on a unique site. *SALVO*, 3/94, p.23-25.

KNUDSON, S.J. 1978. *Culture in retrospect*. Chicago: Rand McNally.

LE ROUX, M. 1995. Die verlede lê laag op laag. *VUKA SA*, 1995, vol.1, no.2, p.62-63.

VAN VOLLENHOVEN, A.C. 1995. Die bydrae van argeologie tot Kultuurhulpbronbestuur (KHB). In *Metodologie in Navorsing*. Geredigeer deur J. van den Bos en M. Moolman. Sunnyside: Transvaal Streektak (SAVK), p.35-50.

BYLAAG

INVENTARIS

Volledige inventaris van alle uitstillingsmateriaal in die Krygkor-museum. Dit behels werktuie, potwerk, beenmateriaal, krale, metaalvoorwerpe en prente. Vondste wat in laagverband gedokumenteer is, word in die muurkaste aangetref. Die res kom voor binne die sentrale vertoonkaste of maak deel uit van die vrye versameling aan die verste muur van die vertrek.

(A) Wall units

Layer 1: Late Iron Age (1700 - present)

- * Pottery: 16 (7 decorated)
- * Iron tools: 2
- * Beads: Achatina: 11
Ostrich eggshell: 33
Blue, hexagonal bead: 1

Layer 2: Late Middle Stone Age / Early Late Stone Age (24,000 years ago to 1850)

- * Cores: 6
- * Utilised flakes: 54
- * Animal bones: 30

Layer 3: Middle Phase Middle Stone Age

- * Cores: 3
- * Utilised flakes: 32
- * Animal bones: 22

Layer 4: Early Middle Stone Age

- * Cores: 2
- * Utilised flakes: 6
- * Hammerstones: 2
- * Animal bones: 12

Layer 4 (continued)

- * Flakes: 13

Layer 5

- * Flakes: 18

Layer 6

- * Cores: 1
- * Flakes: 12

Layer 7

- * Chopper: 1
- * Flakes: 10

Layer 8

- * Flakes: 12

Layer 9

- * Cores: 1
- * Flakes: 6

Layer 10

- * Flakes: 7

Layer 11

- * Flakes: 7
- * Borers: 3

Layer 12

- * Flakes: 23

Layer 13

- * Flakes: 16
- * Borers: 2

Layer 14

- * Microliths: 9
- * Borers: 7
- * Bone tool: 1

(B) Central display units**Stone tool technology**

- * Cutting tool: 1
- * Multi-purpose tool: 2

- * Cores: 11
- * Hammerstones: 5

Middle Stone Age

- * Cutting tool: 1
- * Spokeshave with utilised cutting edge: 1
- * Utilised flakes: 1
- * Voorbereide slaanvlak (mislukte skilfer): 1
- * Voorbereide slaanvlak-skilfer: 2
- * Grinding stone: 1
- * Blade technique flakes: 5
- * Blade technique point: 1
- * Multi-purpose tool: 1
- * Pushplane / side and end scraper: 1
- * Cores: 4
- * Hammerstone: 1

Later Stone Age

- * Utilised flakes: 15
- * Slagwerktuig: 1
- * Side scraper with secondary trimming: 1
- * Ostrich eggshell: 3
- * Bone points: 2
- * Photographs of excavations: 6

Later Stone Age (continued)

- * Blade technique flake: 1
- * Prepared core: 1
- * Cores, utilised flakes / microliths: 115
- * Beads: 4

Late Iron Age

Decorated pottery (Sotho-Tswana): Holes for repairwork

- * With holes: 4
- * Decorated: 19
- * Undecorated: 6
- * Photos of the site and visiting groups: 8

Other material

- * Photographs of excavation and tours: 11
- * Articles and reports: Tvl. Natuurbewaring verslag
VUKA SA (VOL.1)
SALVO (3/94)

(C) List of colour prints, pictures, etc. on walls

- * Rock Art South Western Tvl. and Northern Cape: 6
- * Contourplan of Armscor site: 1
- * Arial photograph: 1
- * Beads (2)
- * Animal bones
- * Chronology, test excavation (2)
- * Detail: pottery
- * The cave (2)
- * Students busy with measurements during excavation
- * Weaving of baskets
- * Processing of Marulas
- * Cooking porridge
- * Hut
- * Storage structure
- * Sotho settlement patterns (2)
- * Cattle
- * Goats (2)

- * Kgotla
- * Armscor cave site
- * Stone walls, cave site (2)
- * Tortoise (fauna)
- * Red paintbrush (flora in reserve)
- * Metal objects
- * Iron Age burial of a woman
- * Chronology chart of cave site

(D) Archaeological chronology of Southern Africa

Early Stone Age (Acheul)

(1,5 million - 300,000 yrs ago)

- * Hand axes: 9

Final Acheul (Sango)

(300,000 - 150,000 yrs ago)

- * Crude cores, hand axes: 12

Early Middle Stone Age

(150,000 - 24,000 yrs ago)

- * Cores, flakes: 12

Late Stone Age

(24,000 - 1850)

- * Ostrich eggshell
- * Drilled stones (2)
- * Collection of small cores, flakes and microliths

Early Iron Age (Early Phase)

(400 - 700 AD)

- * Pottery, decorated (12)