

DIE BEWARING VAN GEBOUE IN GOODWOOD

INLEIDING

Bewaring word dikwels gesien as die restourasie van pragtige ou huise. Dit is natuurlik 'n uiters beperkte definisie.

Stedelike bewaring lê nie souseer die klem op die bewaring van geboue in 'n onveranderlike omgewing nie, maar akkommodeer en skryf verandering voor.

Die behoefte na die kulturele en fisiese oorsprong van 'n gemeenskap is 'n basiese argument tot bewaring. Geboue vertel 'n storie uit die geskiedenis van 'n stad se ontwikkeling, en daarom is dit nodig om 'n verbintenis met die verlede te handhaaf.

Suid-Afrika se argitektoniese erfenis is beskeie in vergeleke met byvoorbeeld Europese standaarde. Tog word daar geboue in die Suid-Afrikaanse stede aangetref wat saam bydra om die gehalte en karakter van hul plaaslike omgewings te verhoog.

Aangesien dit soms problematies (en selfs onvanpas) kan wees om enkele geboue in 'n gebied te bewaar, het die klem die laaste tyd verskuif na die bewaring van die karakter van sekere gebiede.

Goodwood se argitektoniese erfenis is veral beskeie in die konteks van die Kaapse Skiereiland wat oor 'n ryke verskeidenheid bewarenswaardige geboue beskik.

Die meeste van die ouer geboue in Goodwood is huise wat gedurende die dertiger en veertigerjare in woonbuurte met 'n tipiese ruitnetwerk-straatpatroon, opgerig is. Groot gedeeltes van die Suid-Afrikaanse stede is gedurende hierdie tydperk en op dieselfde patroon uitgelê en gebou.

Alhoewel Goodwood se ouer woonbuurte dus nie so uniek is nie, word daar tog 'n aantal besonderse geboue en selfs omgewings aangetref wat moontlik bewaar kan word.

Die volgende is voorbeelde van sulke geboue en omgewings wat geïdentifiseer is tydens die opstel van die struktuurplan vir Goodwood. Dit is egter nie 'n volledige opname nie en behoort mettertyd deur 'n meer omvattende opname deur 'n kundige op dié gebied aangevul te word.

MEI 1990

DIE BEPLANNINGSVENNOOTSAP

VERW. 1010

KAAPSTAD





2005 0296

SA Heritage Resources Agency Library



Kaaps-Hollandse gewelhuis.
(Goulburnstraat 42)

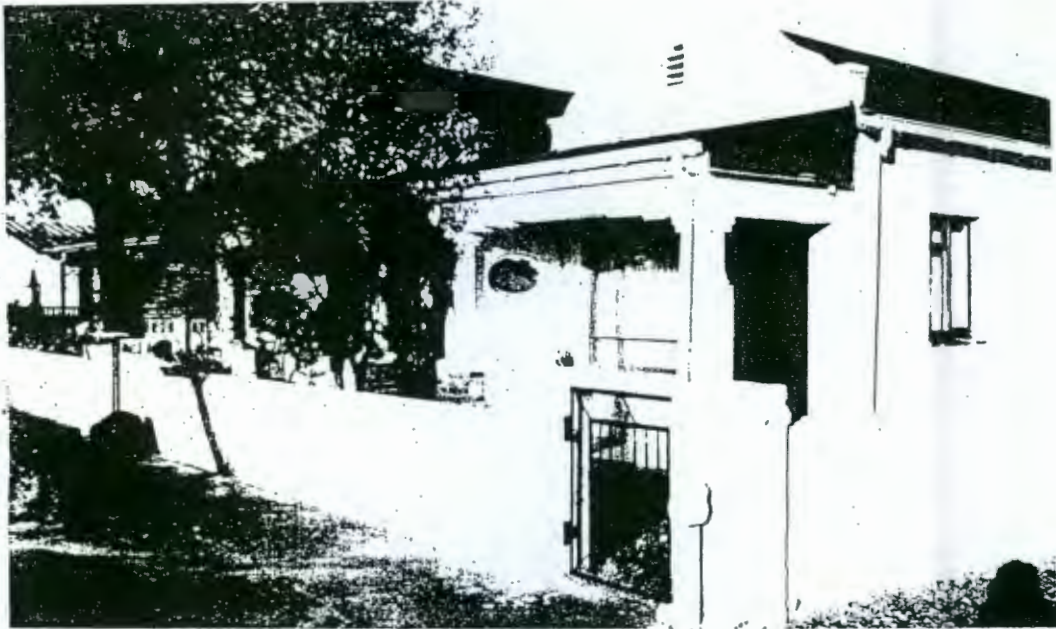
'n Huis uit 'n veel later periode as die Kaaps-Hollandse gewelhuse, maar tog duidelik deur hierdie boustyl geïnspireer.



Sinkhuise.
(Riebeeckstraat 50, Spencerstraat 27.)

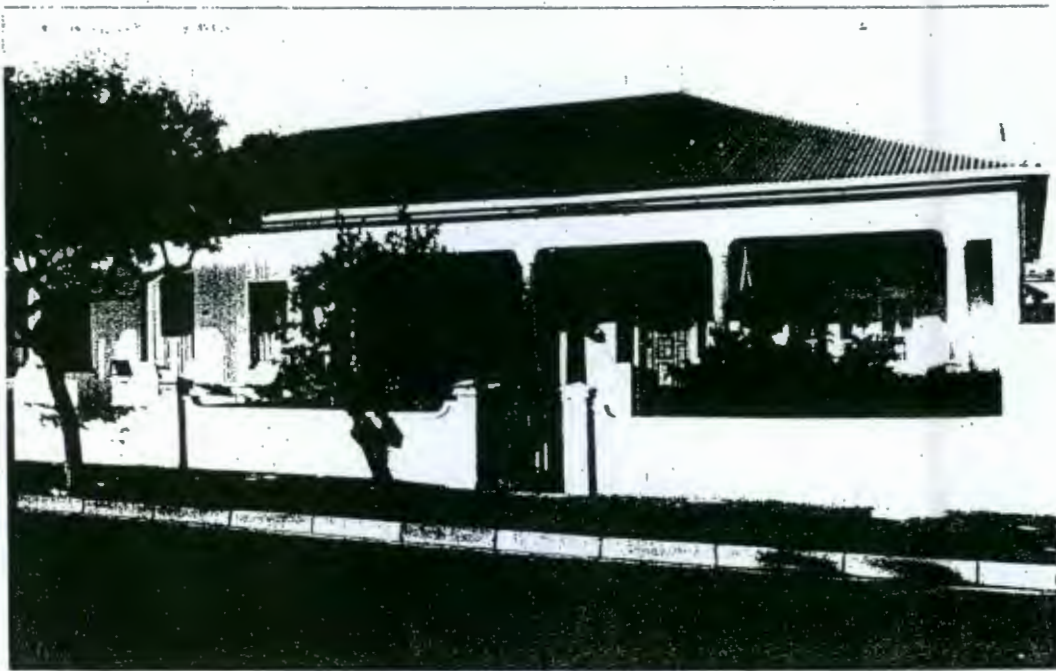
Hierdie huise is van die eerste huise wat tydens die ontstaan van Goodwood opgerig is. Die konstruksie bestaan uit houtrame met geriffelde sinkplaat daarop. Nie veel van hierdie huise het oorgebly nie, waarskynlik as gevolg van die nat weersomstandighede van die Skiereiland wat hul lewensduur grootliks sou beïnvloed.

Sommige van die huise is ook oor tyd verander (waar stoepe, kamers en mure van steen aangebou en dakke en vensters vervang is) maar sommige is nog heel oorspronklik (soos die een in Goodwoodstraat).



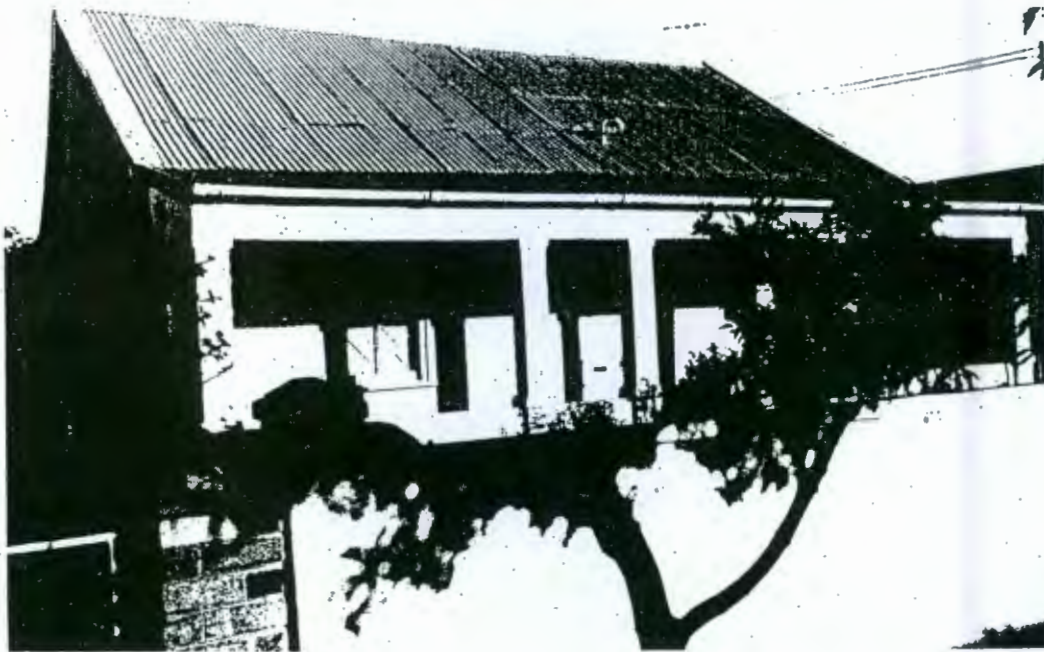
Skakelhuis.
(Vasco Boulevard 123A en B)

'n Seldsame enkelverdieping-paar in Goodwood. Die geboue is in 'n goeie toestand. Houtraamvensters is ongelukkig met staalraamvensters vervang wat die karakter van die geboue ietwat skaad.



Merrymanlaan 72,80.

Nog 'n ry skakelhuis. Die sinkdak, wat tipiese van die geboue is, sowel as die houtvensterrame, is behou.

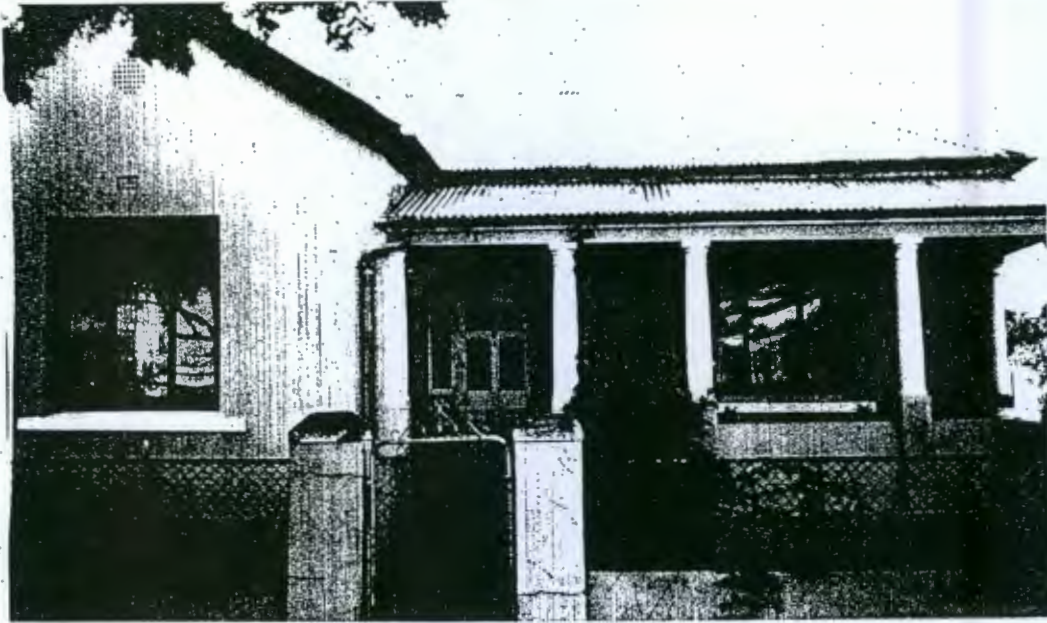


Sinkhuise.

(Rhodesstraat 47, Goodwoodstraat 45.)

Hierdie huise is van die eerste huise wat tydens die ontstaan van Goodwood opgerig is. Die konstruksie bestaan uit houtrame met geriffelde sinkplaat daarop. Nie veel van hierdie huise het oorgebly nie, waarskynlik as gevolg van die nat weersomstandighede van die Skiereiland wat hul lewensduur grootliks sou beïnvloed.

Sommige van die huise is ook oor tyd verander (waar stoepe, kamers en mure van steen aangebou en dakke en vensters vervang is) maar sommige is nog heel oorspronklik (soos die een in Goodwoodstraat).



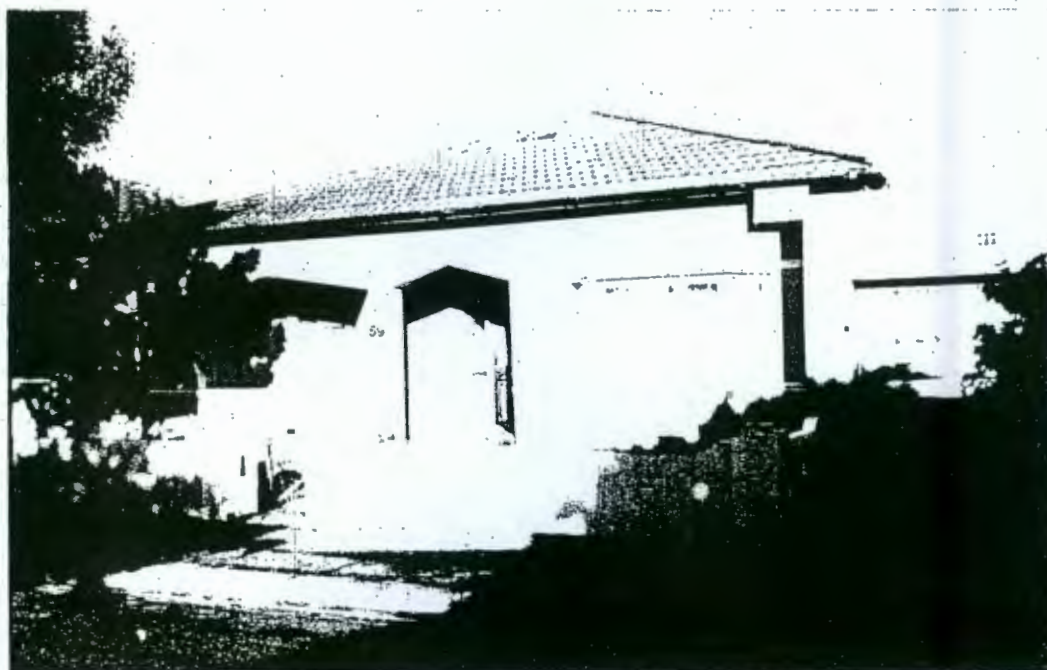
Tipiese Stoephuise.
(Rhodesstraat 48, Fisherstraat 37)

Hierdie soort huise word meer dikwels op plase en groot erwe aangetref. Die staandak (van sink, met skoorstene) en stoep aan een, twee of meer kante (soms met versierings afgerond), die hoë mure met goed-geproporsioneerde vensters en deure is tipiese kenmerke van dié huise.



Huis met hoekwinkel.
(h/v Goulburn- en Dingleweg)

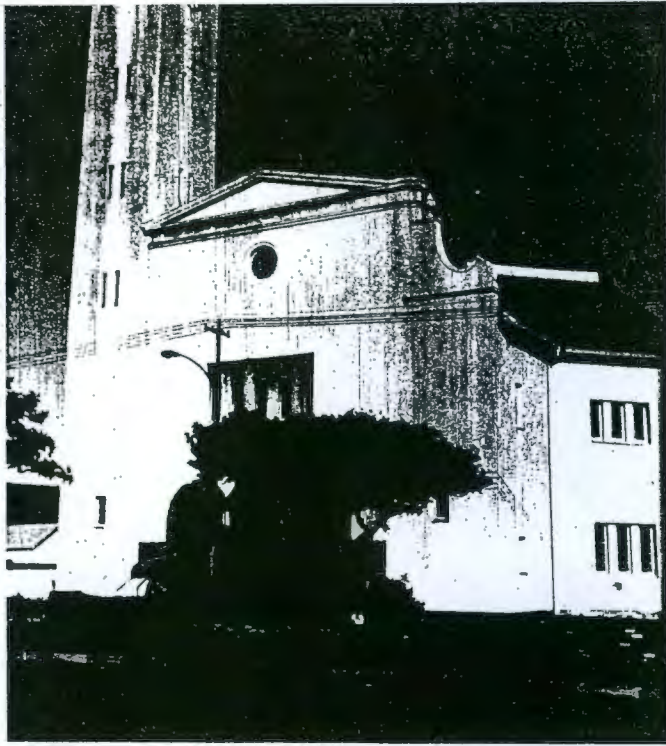
'n Interessante gemengde grondgebruik. Die vereistes van die kommersiële aktiwiteit en woonkomponent is goed bymekaar ingeskakel. Die verskillende funksies word egter op 'n argitektoniese wyse goed uitgebeeld.



Huise met "Art Deco" - Detail.
(Riebeeckstraat 59)

Art Decostyl (of die sogenaamde "Depressie-styl") is 'n spesifieke argitektoniese styl wat gedurende die dertigerjare toegepas is. Die besondere simmetriese afwerkings van die aansigte met pragtig versierde loodglasruite in die deure en vensters, die hoë mure met goed-geproporsioneerde elemente (soos die deure, vensters en stoeppilare) en geaksentueerde horisontale lyne op die mure, is tipiese kenmerke van dié boustyl.

'n Groot getal huise in Goodwood is in hierdie styl gebou. Sommige van die huise se aansigte asook ander tipiese elemente, is al oor tyd verwyder.



N.G. Kerkgebou.
(Kerkstraat)

Hierdie buitengewone kerkgebou is 'n belangrike landmerk in Goodwood. Die hoë kloktoring (met geteëde spitsdakkie) en die fasade, het argitektoniese kenmerke uit die klassieke argitektuur wat op 'n besondere wyse vermeng is. Dit is 'n unieke gebou wat as nasionale gedenkwaardigheid bewaar behoort te word.



Kerkstraat.

Die gedeelte van Kerkstraat tussen Voortrekkerweg en die Hoërskool J.G. Meiring is 'n besondere gebied wat teen onsensitiewe ontwikkeling beskerm behoort te word.

Die pragtige N.G. Kerkgebou wat in die straat aangetref word, die ry woonhuise met die opruimte aan die oostekant en die gebou van die Hoërskool J.G. Meiring wat die straatoneel afsluit aan die noordekant, dra by om 'n spesiale omgewing te skep.

Die strak fasade van die stadsaal kan met die nodige belandskapping versag word om die straatoneel verder te verbeter.

- △ Emily Ashmore to 17 - arched windows inset
- △ " " " 15 - high vitracrete wall
- △ Song, 15 Townsend Rd - Erf 8202

* Caledon Street not so good

18 Kimboly Street →

17 Kimboly - has very good front door ~~is~~ combination with front

16 Kimboly Street

△ 3 Beaufort Street - bay with leaded window Erf 8425

△ ~~1~~ 1 Surrey Street, opp station Erf 8426 - addressed corner well

△ 13 Surrey Street - glazing (coloured patterns) to windows up till original. Erf 8278

△ 13 Fitzroy Street - interesting variation

* Fitzroy Street has earlier houses with some good so, infill ~~with~~ Mature dying trees

14 Fitzroy Street - unaltered - good windows & floor

9 Anderson St in process of getting Co-ambian columns - ~~egg~~ o-egg front door - shrouded to sitting with windows

Good wood Street - Flats apartment 1st
~~the~~ Alice Street - Flats a no real work

15 Station Road - 1st-2nd floor Alice Ent 340

Volwyn Drive has some good/fair building

601 road Street - nice feel

3 Gotrode Street Ent 8487

5 Dinkie Way Street Ent 8471 - good "Edwardian" building
has two Harvey tile on face brick verandah support

McDonald Street has nothing

Bowling - nothing

Walter - nothing 60s
Wallace - ~~nothing~~ ^{not much} 160s
Townsend - not much

Δ 66 Townsend Street - 1/2 new - good

Δ 39 Caledon Street - double stories - primitive
interior Ent 2495

Δ 98 Caledon Street - corrugated iron - pot jacks on front - excellent

Δ 100 Caledon Street - corrugated - Ent 2496

Δ 86 Caledon Street, nr Carey Street - corrugated iron

Δ 115 Kimberley Street - Ent 2281 - c.i. - fair

Δ 27 Spencer Street - c.i.

Δ 112 Kimberley - imitation adobe

- Δ 55 Beaufort Dr - "Cottage" style house with two
 large windows flanking door (good screen, parallel)
 Ert 284
- Δ Ert 2689, Merrimon Road - house with old kitchen
 on Beaufort Street
- Δ 71 Beaufort Dr gabled house
- D 90 Beaufort Dr c.i. Ert 2502
- X Beaufort Dr c.i. - veranda in process of being built
 in - Ert 2480
- 68 Surrey Street, c.i. Ert 2520
- 50 Surrey Street
- 41 Surrey Street both c.i.
- 30 Surrey Street c.i. - unfortunate no window

JAN CHRISTIAN SMUTS, is of 24 MAY 1870 IN / HIERDIE
HUIS GEBORE. / ORGEEDE DEUR DIE HISTORIESE MONUMENTE -
KOMMISSIE. / JAN CHRISTIAN SMUTS WAS BOEN IN THIS
HOUSE ON 24TH MAY, 1870. / ELECTED BY THE HISTORICAL
MONUMENTS - COMMISSION

BRONZE

BADGE: LARGE

CONDITION: FAIR - NEEDS LIMEWASH AND SOME
ATTENTION TO PLASTER - PARTICULARLY WALL
TO FRONT OF HOUSE. WOODWORK NEEDS PAINTING

Thu → Sun 10:00 ≥ 18:00 (Closed Monday)

Last signpost indicates turn to left approx 100m from the
parking place (which is also signposted). ±400m indicated turn to
left. Approx 1.6 km turnoff from signposted (turn to right).
approx from Long Street - go along Voortrekker Street

signpost read Smutsgeboorte huis / Smuts Birthplace / Indlu Azaletwe
has incorrect logo Kingo / U Smuts
green sign

turn off R46 onto R311. there is a facility sign 'green'